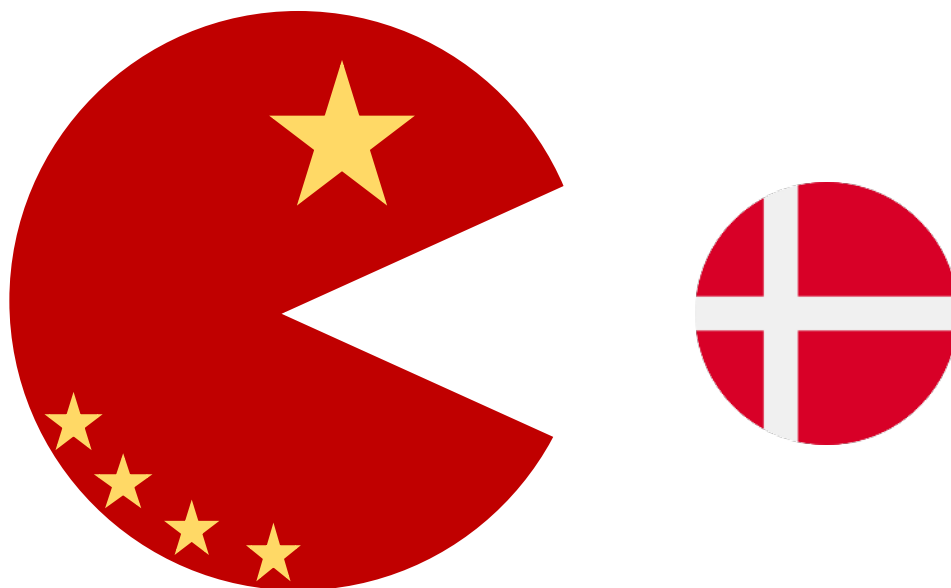


17. august 2018



DANSKE ØKONOMISKE RELATIONER MED KINA

Handel med varer og tjenester, direkte investeringer og danske virksomheders tilstedeværelse i Kina

Notat udarbejdet af
Seniorøkonom Jens Hjarsbech

AXCELFUTURE

HOVEDKONKLUSIONER

- o Børsen bragte d. 6. August 2018 en artikel, hvori Dansk Folkepartis Søren Espersen argumenterer for en hårdere diplomatisk kurs over for Kina. Af artiklen fremgår det, at dansk vareeksport næsten er tredoblet siden 2009, hvor den såkaldte verbalnote blev indført. Af noten fremgår det bl.a., at Danmark ikke anerkender Tibets selvstændighed. Formålet med noten har bl.a. været at bedre forholdet mellem Danmark og Kina.
- o Denne analyse giver et overblik over dansk økonomisk samkvem med Kina. Eksporten til Kina er steget støt over en længere periode, og vækstraten er ikke øget siden 2009. Det kan derfor ikke ud fra tallene konkluderes, at verbalnoten har haft direkte indflydelse på den stigende eksport.
- o Vi ser i analysen også nærmere på udvalgte danske virksomheders engagement i Kina, ligesom vi opgør den kinesiske turisme i Danmark.
- o Vi har mulighed for at udvide analysen med en konkret vurdering af de økonomiske konsekvenser for dansk økonomi og for udvalgte brancher af en forværring af de politiske relationer mellem Danmark og Kina. Dette fremgår af projektforslaget sidst i notatet.

SAMHANDLEN MED KINA ER STEGET STØT DE SIDSTE 13 ÅR

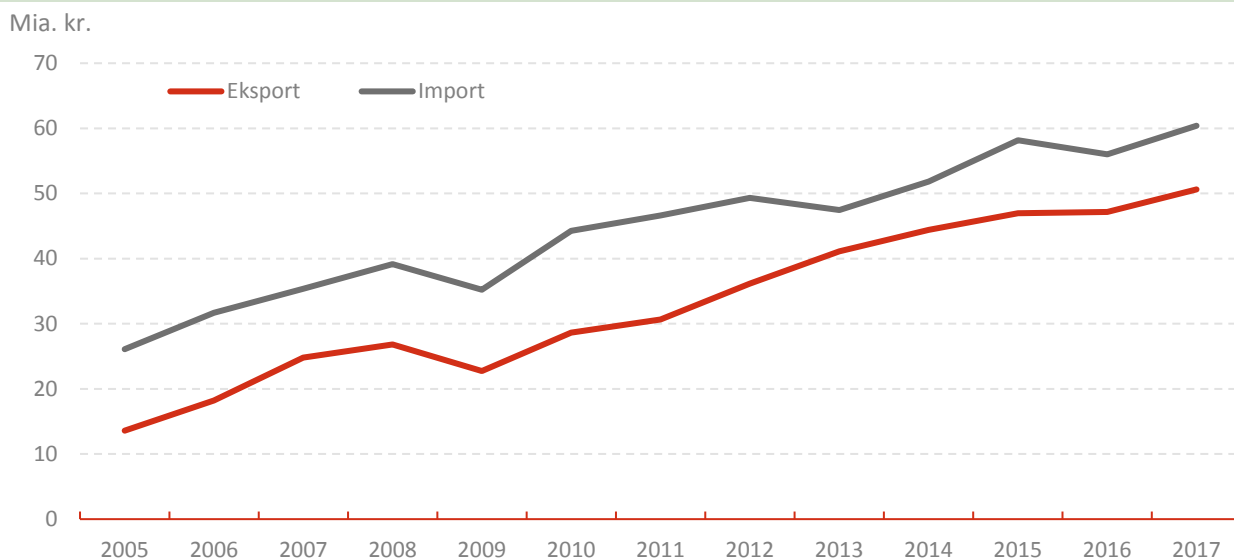
Danmark eksporterede varer og tjenester til Kina for 50,5 mia. kr. sidste år, jf. figur 1. Samtidig importerede vi varer og tjenester for 60 mia. kr. Både im- og eksporten er steget næsten uafbrudt siden 2005. I 2005 var eksporten på 13,5 mia. kr. og importen på 26 mia. kr.

Det er særligt varehandlen, der er steget gennem perioden. Mens vi eksporterede varer for 6,4 mia. kr. i 2005, eksporterede vi varer for 35,3 mia. kr. i 2017. Det svarer til en stigning på 454 pct. Tjenesteeksporten er i samme periode steget fra 7,3 mia. kr. til 15,3 mia. kr., svarende til en stigning på 112 pct.

Vareimporten er steget fra 21,4 mia. kr. i 2005 til 47,9 mia. kr. i 2017, mens tjenesteimporten er steget fra 4,7 mia. kr. til 12,5 mia. kr. over perioden. Det svarer til stigninger på hhv. 124 pct. og 167 pct.

I artiklen fra Børsen fremgår det, at vareeksporten er næsten tredoblet siden 2009, hvor den såkaldte verbalnote blev indført. Som det fremgår af figur 1, er der en tydelig stigning i eksporten siden 2009, men det er ikke et nyt fænomen. Faktisk faldt eksporten en smule i 2009 – ssv. som følge af finanskrisen. Men i årene op til 2009 og i årene efter 2009 har eksportfremgangen været tæt på konstant. Der synes derfor ikke at være en klar sammenhæng mellem eksporten og verbalnoten, når vi ser på de aggregerede eksporttal.

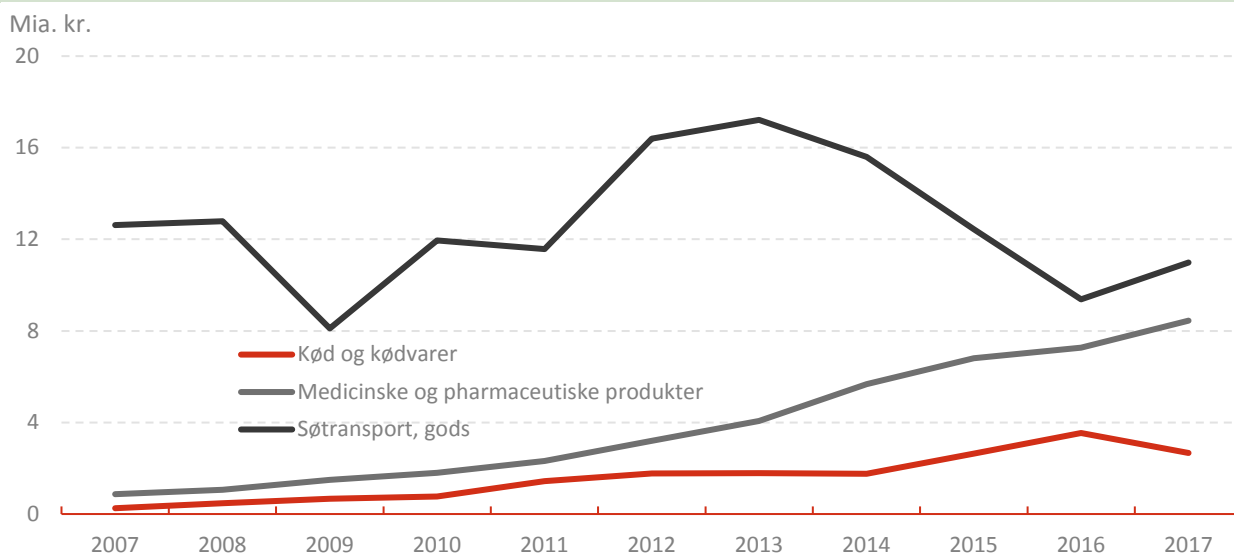
FIGUR 1: DANSK IM- OG EKSPORT AF VARER OG TJENESTER FRA/TIL KINA



Kilde: Danmarks Statistik, betalingsbalancen

Vi har i figur 2 opgjort eksporten inden for tre af de største eksportområder til Kina. En meget stor del af den samlede eksport udgøres af søtransport af gods til Kina. Dette har årligt udgjort i omegnen af 12-16 mia. kr. siden 2007. Pharma/medico-produkter har derimod haft en klar stigende tendens fra 0,9 mia. kr. i 2007 til 8,4 mia. kr. i 2017 – altså ca. en 10-dobling. Eksporten af kød har ligeledes udvist en stigende tendens fra 0,25 mia. kr. i 2007 til 2,7 mia. kr. i 2017.

FIGUR 2: STIGENDE MEDICO- OG LANDBRUGSEKSPORT

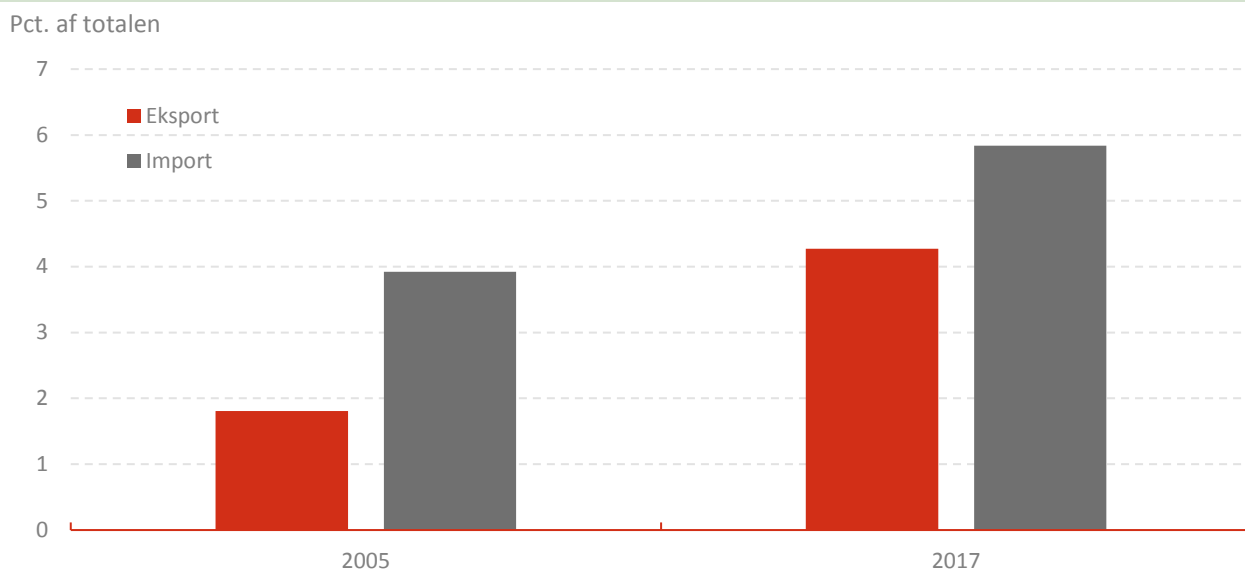


Kilde: Danmarks Statistik

Den stigende samhandel med Kina har medført, at kinesisk samhandel fylder mere og mere i den samlede danske udenrigshandel, jf. figur 2. Mens eksporten til Kina udgjorde 1,8 pct. af den samlede

danske eksport i 2005, udgjorde den 4,3 pct. i 2015. Tilsvarende er andelen af den samlede danske import, der kommer fra Kina, steget fra 3,9 pct. i 2005 til 5,8 pct. i 2017.

FIGUR 2: HANDELLEN MED KINA FYLDER MERE OG MERE I VORES SAMLEDE UDENRIGSHANDEL



Kilde: Danmarks Statistik, betalingsbalancen

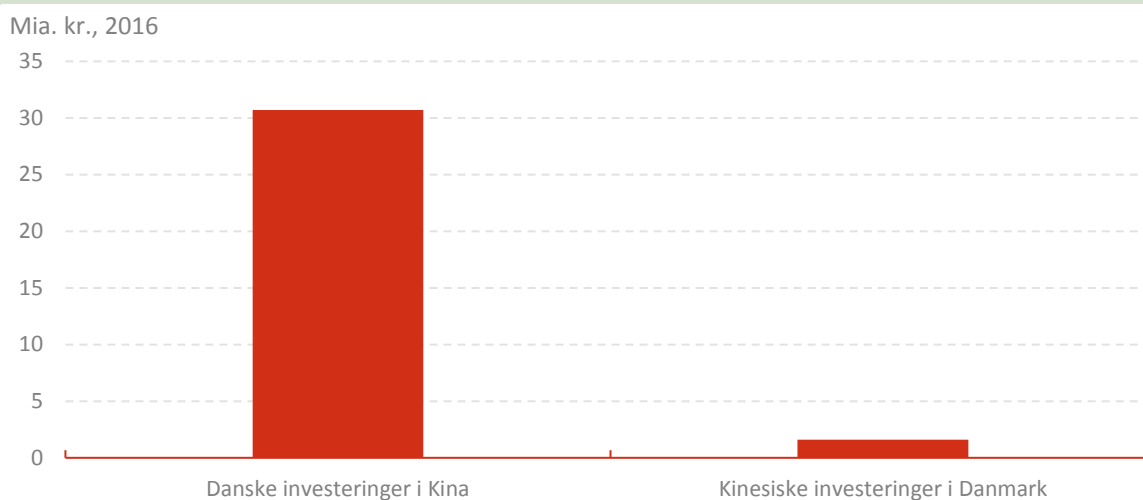
Kinas betydning for dansk im- og eksport er dog større end disse tal giver udtryk for. Det skyldes, at en del dansk eksport til andre lande fungerer som input til videre eksport til Kina. Det samme gør sig gældende for importen. I et Working Paper fra Nationalbanken¹ estimeres det, at *direkte* eksport til Kina i 2011 udgjorde 3,9 pct. af den samlede værdi af dansk eksport. Men ser vi på hvor stor en andel af den samlede danske eksport, der i sidste ende forbruges i Kina, så ender 5,3 pct. af værdien af dansk eksport faktisk i Kina. Med andre ord er der en betydelig del af den danske eksport til andre lande, der videreeksporteres til Kina. Det må dog formodes, at en officiel kinesisk modstand mod danske varer og tjenester vil ramme den direkte eksport hårdere end den indirekte, hvorfor det er den direkte handel, der står først for skud i tilfælde af forværrede politiske relationer med Kina.

¹ Simon Steinitz Andersen, Peter Beck Nellemann and Casper Ristorp Thomsen (2015): Global Value Chains, Danmarks Nationalbank, Working Paper nr. 102, december 2015.

DANSKE VIRKSOMHEDER HAR INVESTERET MARKANT MERE I KINA END OMVENDT

Ud over at eksportere til Kina er danske virksomheder også forbundet med Kina gennem investeringer. Enten ved fx at opføre fabrikker, kontorer eller butikker i landet, eller ved at købe sig ind i eksisterende virksomheder. Denne forbindelse går stort set kun én vej, da danske direkte investeringer i Kina langt overstiger kinesiske direkte investeringer i Danmark, jf. figur 3. Mens danske virksomheder havde investeringer i Kina til en værdi af godt 30 mia. kr. i 2016, havde kinesiske investeringer i Danmark til en værdi af 1,6 mia. kr.

FIGUR 3: DANSKE DIREKTE INVESTERINGER I KINA ER LANGT STØRRE END OMVENDT



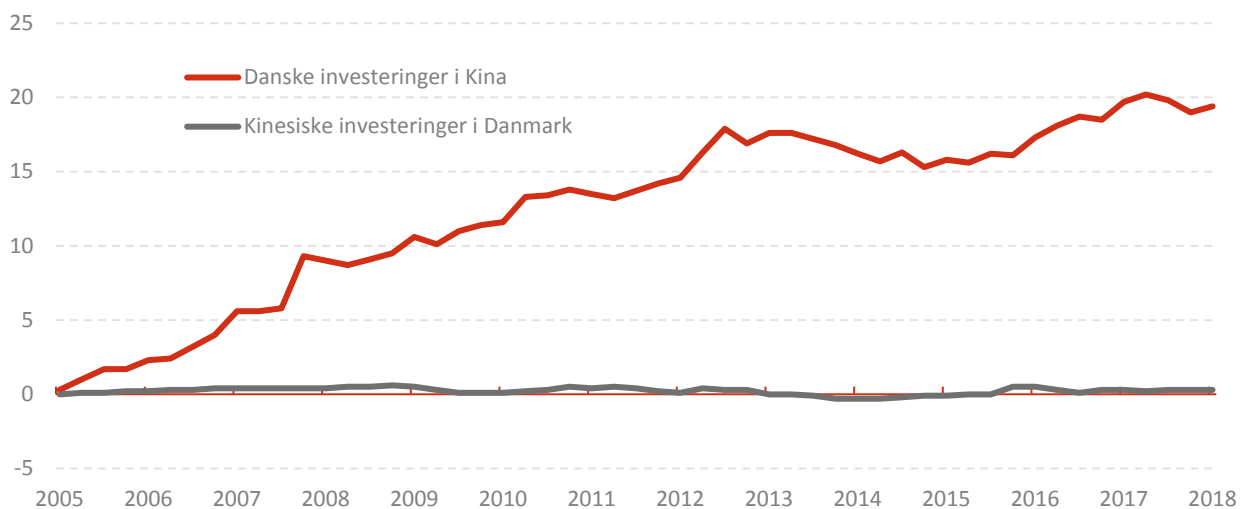
Kilde: Nationalbanken

Note: Direkte investeringer kræver mindst 10 pct. af egenkapitalen eller stemmerne i virksomheden. Porteføljeinvesteringer som fx pensionskasser beholdning af aktier e.l. medtages altså ikke, så længe ejerandelen er under 10 pct.

De danske direkte investeringer i Kina var især stigende frem til 2012, jf. figur 4 der viser akkumulerede nye direkte investeringer siden 2005. Efter 2012 trak danske virksomheder nogle af investeringerne tilbage frem mod 2015, hvorefter der er blevet investeret yderligere. Siden 2005 er der altså samlet set blevet investeret for ca. 20 mia. kr. i Kina. I samme periode har der stort set ikke være direkte investeringer fra Kina til Danmark.

FIGUR 4: STØRST FREMGANG I DE DIREKTE INVESTERINGER I KINA FREM TIL 2012

Akkumulerede transaktioner siden 2005, mia. kr.

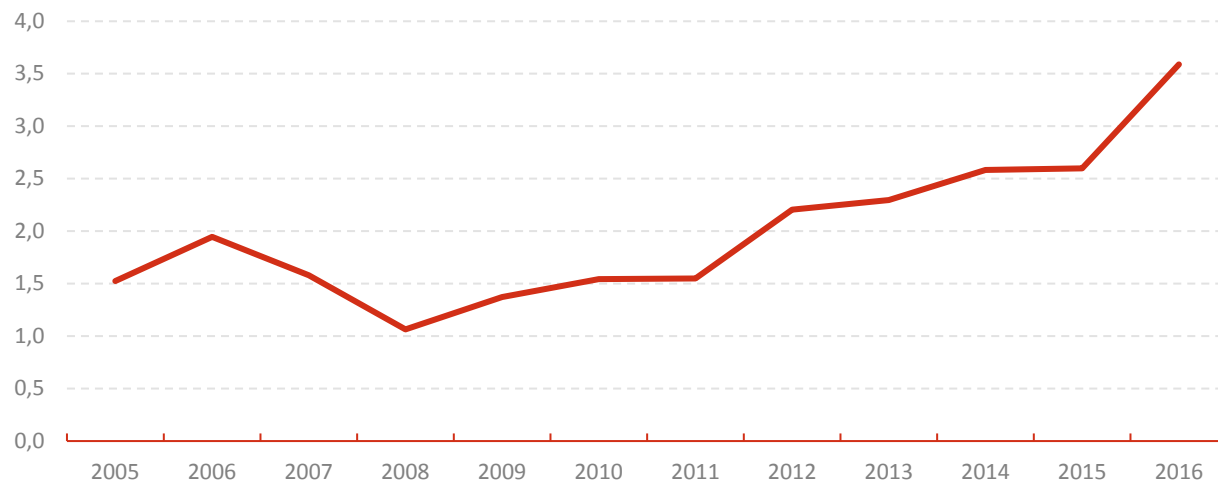


Kilde: Nationalbanken

De betydelige direkte investeringer i Kina har givet et stigende afkast siden 2008. I 2016 var afkastet på godt 3,5 mia. kr. sammenlignet med 1 mia. kr. i 2008, jf. figur 5.

FIGUR 5: STIGENDE FORMUEINDKOMST FRA DE DIREKTE INVESTERINGER

Mia. kr.



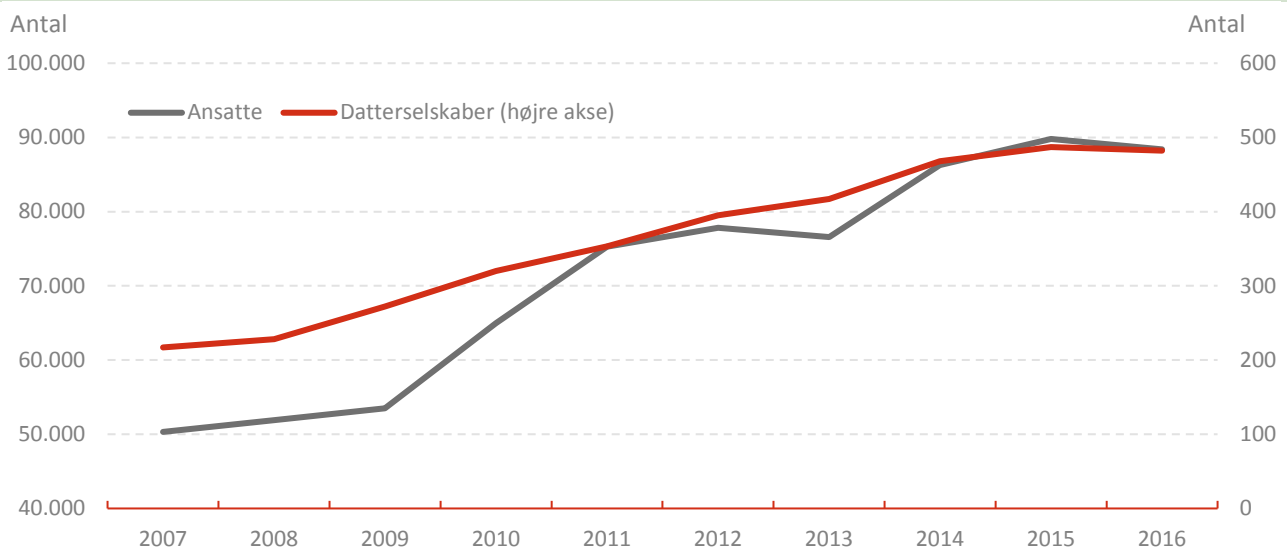
Kilde: Danmarks Statistik, betalingsbalancen

ANTALLET AF DANSKE DATTERSELSKABER I KINA ER STAGNERET I 2015 OG 2016

En konsekvens af en hårdere diplomatisk linje over for Kina kan være, at danske virksomheder begrænses i muligheden af at have datterselskaber i Kina.

I takt med at de direkte investeringer i Kina er steget, er antallet af danske datterselskaber i Kina steget tilsvarende. Fra 2007 til 2016 steg antallet fra 217 til 482. De 482 datterselskaber beskæftigede 88.400 personer i 2016. Siden 2014 har antallet af datterselskaber og ansatte dog været stort set uændret.

FIGUR 6: STIGNINGEN I DATTERSELSKABER I KINA ER STOPPET DE SIDSTE 2 ÅR



Kilde: Danmarks Statistik

UDVALGTE VIRKSOMHEDERS ENGAGEMENT I KINA

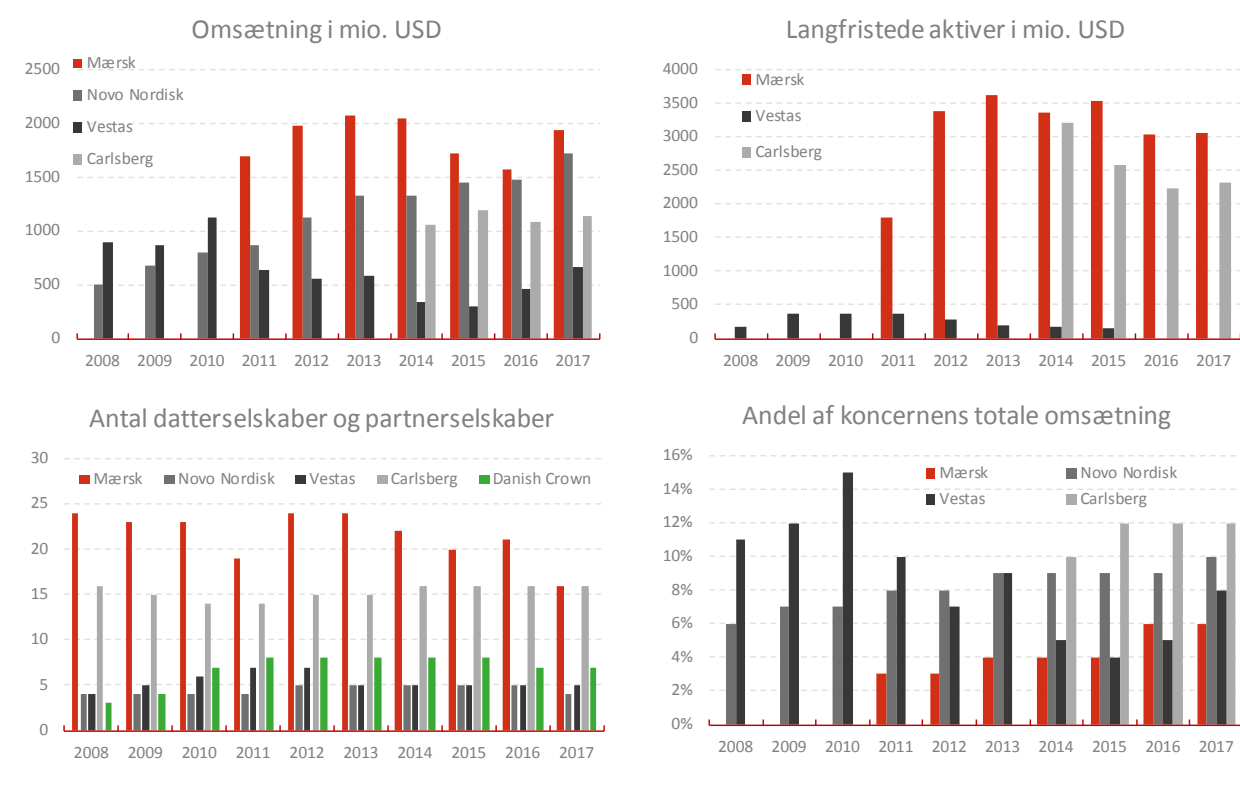
Vi har set nærmere på udvalgte danske virksomheders engagement med Kina ved at analysere selskabernes regnskaber. De udvalgte selskaber, som alle har relativt store engagementer i Kina, er A. P. Møller-Mærsk, Novo Nordisk, Vestas og Carlsberg, samt Danish Crown hvad angår datterselskaber,

jf. figur 7. Oplysningerne om Kina er i regnskaberne slået sammen med Hong Kong og i visse tilfælde også Taiwan, hvorfor de ikke giver et fuldstændig retvisende billede af engagementerne med Kina i sig selv.

Fælles for de fire selskaber er, at omsætningen/salget i Kina mv. steg i 2017. Ser vi over en lidt længere periode, er der en klar tendens til, at Kina mv.'s andel af den samlede omsætning er stigende. Øverst ligger Carlsberg med en andel af den samlede omsætning på 12 pct. mens andelen af A.P. Møller-Mærsk's omsætning, der stammer fra Kina mv., er på 6 pct. Kinas andel af den samlede danske eksport ligger lidt under dette niveau, som vi viste ovenfor. Det illustrerer hvordan dansk engagement med Kina ikke kan opgøres ved eksporten alene, men at der også skal tages højde for tilstedeværelsen af datterselskaber mv.

Engagementet målt enten ved antal datter- og partnerselskaber eller ved værdien af de langfristede aktiver registreret i Kina mv. har været stagnerende eller svagt faldene over det senere år. Det vidner om, at den øgede betydning af Kina mv. som marked bl.a. fremkommer ved organisk vækst frem for nye tilkøb.

FIGUR 7: UDVALGTE REGNSKABSPOSTER FOR KINA-EKSPONERINGER



Kilde: Selskabernes årsrapporter

Note: Mærsk og Carlsberg er nettoomsætning, Novo Nordisk er nettosalg og Vestas er værdien af leverede ordrer. Alle tal er omregnet til USD med dollarkurser fra 31/12 for det pågældende år. Tal for Mærsk omfatter Kina og Hong Kong. Tal for Novo Nordisk omfatter Kina, Hong Kong og Taiwan. Tal for Carlsberg og Vestas omfatter kun Kina. For alle virksomhederne gælder det, at datterselskaber og partnerselskaber fra Kina, Hong Kong og Taiwan er talt med.

Ser vi nærmere på Danish Crown, så oplyser de i årsrapporterne, at de i august 2017 indgik en aftale med Kinas største webshop, Alibaba, om at sælge svinekød herigennem. En helt ny fabrik syd for Shanghai skal desuden understøtte fremtidig vækst i Kina. Danish Crown står allerede for 20% af Danmarks eksport til Kina og i 2016 solgte man således 75 mio. grisetæer til Kina mod kun 33 mio. i 2012, hvilket viser en allerede kraftig vækst i Danish Crowns samhandel med Kina de seneste år.

LEGO er en anden stor, dansk aktør i Kina. LEGO oplyser dog meget lidt om deres aktiviteter i Kina, men ud fra nyhedsartikler fremgår det, at LEGO i 2018 formentlig allerede har en omsætning på et par milliarder kroner i Kina. LEGO har desuden indgået en samarbejdsaftale mellem 'LEGO Lab' og den kinesiske regering for at få mere kreativitet og innovation ind på det kinesiske skoleskema, der i dag er meget præget af udenadslære. Dertil har LEGO involveret sig yderligere i det kinesiske marked ved at indgå en aftale med kinesiske Tencent, der er et af verdens største onlinegame-selskaber. De skal sammen udvikle en LEGO-videozone, der yderligere skal styrke LEGOs tilstedeværelse på det kinesiske marked.²

KINESERNE KOMMER OFTERE PÅ BESØG I DANMARK

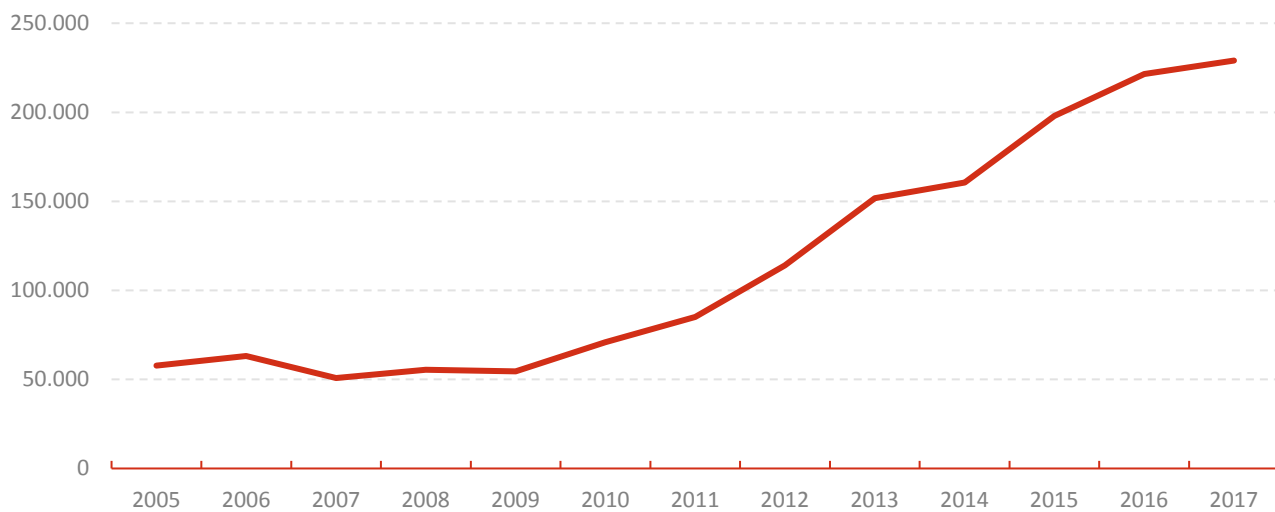
En anden måde at vurdere samkvemmet mellem Danmark og Kina er ved at se på antallet af kinesiske turister i Danmark. I takt med at den kinesiske middelklasse udvikler sig, øges turismen ud af Kina også. Danmark er et populært rejsemål for kinesere, og i 2017 var der 229.000 kinesiske overnatninger i Danmark. Dette er en stigning på 320 pct. siden 2009 svarende til 175.000 personer.

Ligeledes er det nemmere at flyve mellem Danmark og Kina, da der også åbnes flere flyruter. Til december åbner ruten Sichuan-København, hvilket bringer antallet af ruter op på fem. Man kan derudover også flyve til Beijing, Hongkong og Shanghai. Både Air China og SAS flyver til Beijing.

² <https://finans.dk/erhverv/ECE10208150/eksperter-lego-er-noedt-til-at-taemme-den-kinesiske-drage/?ctxref=ext>
<http://nyheder.tv2.dk/2017-09-24-kineserne-er-vilde-med-dansk-skolemodel>

FIGUR 8: FLERE OG FLERE KINESERE REJSER TIL DANMARK

Antal overnatninger



Kilde: Danmarks Statistik

Note. Antal kinesiske overnatninger i Danmark på hoteller, feriecentre og vandrerhjem

Kontakt
Seniorøkonom Jens Hjarsbech
jh@axcelfuture.dk
26196525