

Brancheforskydninger: 123 mia. kr. at vinde over 20 år hvis servicesektorens produktivetsvækst stiger

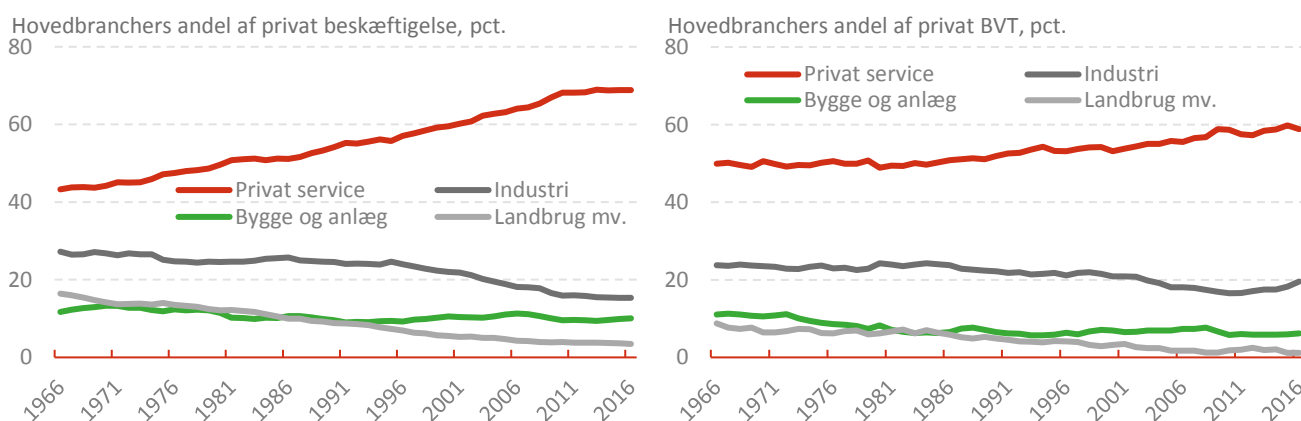
Af seniorøkonom Jens Hjarsbech og research assistant Hans Lien Rasmussen

På 50 år er dansk økonomi gået fra at være en produktions- og serviceøkonomi til nu i høj grad en serviceøkonomi. 70 pct. af den private beskæftigelse er nu i servicebranchen mod 45 pct. i 1966. Industrien står i dag for 15 pct. mod 30 pct. i 1966. I forhold til værdiskabelsen er fordelingen aktuelt 59 pct. i service og 20 pct. i industrien. Servicebranchens andel af beskæftigelsen er altså steget noget mere end andelen af værdiskabelsen. Det skyldes, at servicebranchens produktivitet er steget mindre end industriens. På det seneste er industriens andel af værdiskabelsen steget igen, hvilket i høj grad kan tilskrives enkelte virksomheder som fx Novo Nordisk.

Fortsætter brancheforskydningerne med 5 pct.point de næste 20 år, kan det betyde et værditab på 54 mia. kr. ift. til en situation uden yderligere forskydninger. Omvendt vil det lægge yderligere 54 mia. kr. oven i værdiskabelsen, hvis forskydningerne reverseres med 5 pct.point. Stiger produktivetsvæksten i servicebranchen fra 0,9 pct. til 1,5 pct. årligt, vil det øge værdiskabelsen med 123 mia. kr. over 20 år. Øget produktivetsvækst i servicebranchen kan bl.a. komme fra øgede investeringer. Investeringerne faldt særligt meget i servicebranchen efter krisen, og lå i 2015 stadig 17 pct. under investeringerne i 2008.

Gennem de sidste 50 år er der sket et markant skift i erhvervsstrukturerne i den danske økonomi. Landbruget er gået fra at stå for 16 pct. af den private beskæftigelse målt ved præsterede timer, til nu ca. 3,5 pct. Tilsvarende er industrien gået fra at beskæftige knap 30 pct. til nu godt 15 pct. Omvendt er beskæftigelsesandelen i privat service¹ steget fra ca. 45 pct. til knap 70 pct. Med andre ord er vi nu i meget høj grad en serviceøkonomi frem for en fremstillings- eller landbrugsøkonomi. Tilsvarende er det gået med branchernes andele af den samlede private værdiskabelse, dog mindre udtalt. Privat service står nu for 59 pct. af den samlede værdiskabelse mod 50 pct. i 1966. Industrien er gået fra 24 pct. til ca. 20 pct., hvilket altså er et noget mindre fald end beskæftigelsesandelen. Landbruget er gået fra 9 pct. af værdiskabelsen til nu 1 pct. I denne analyse ser vi nærmere på udviklingen i service- og industribrancherne og konsekvenserne heraf for dansk økonomi.

Figur 1: Servicebranchen er vokset markant og fylder nu 70 pct. af den private beskæftigelse



Kilde: Danmarks Statistik og egne beregninger

Note: BVT målt i løbende priser. Beskæftigelse målt i præsterede timer. Se fodnote 1 for branchedefinition.

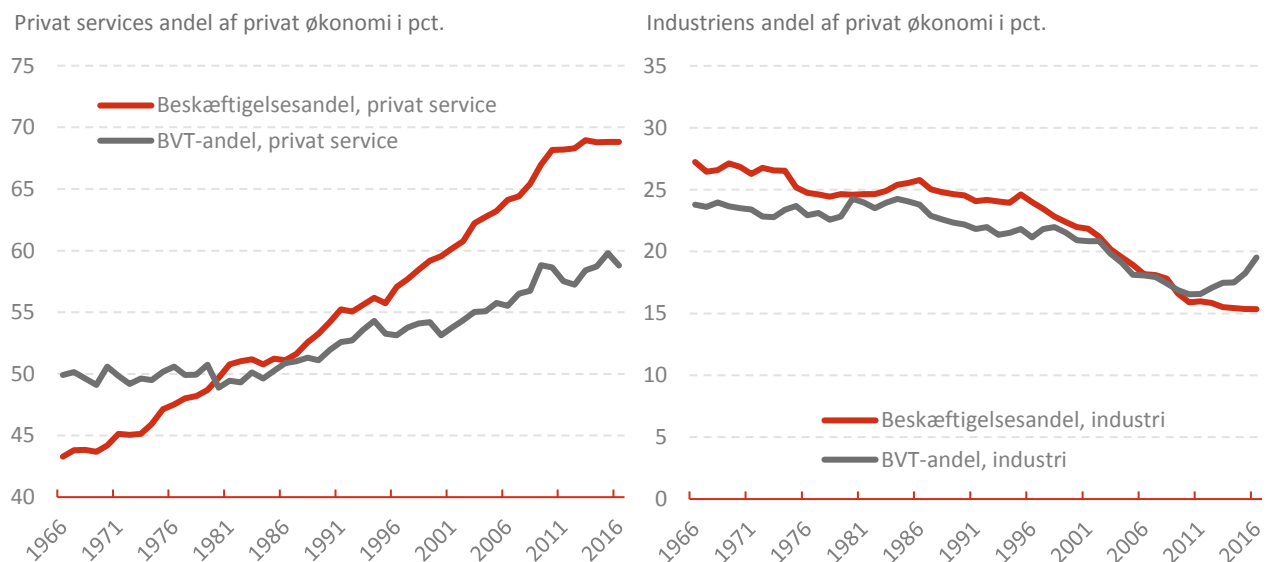
¹ Privat service er opgjort som brancherne G - S i Danmarks Statistiks 10a3-branchegruppering bortset fra branche LB Boliger og fratrukket heraf-posten Offentlig forvaltning og service. Privat økonomi defineres som hele økonomien fratrukket Offentlig forvaltning og service.

Store skift fra industri til service. Udviklingen er stoppet – men vender den også?

Som beskrevet ovenfor er der sket store skift i beskæftigelsen fra landbruget og industrien til servicebranchen, når vi ser på den private beskæftigelse. Servicebranchen overtog hovedsageligt efter landbruget fra 1966 (hvor de brugte data begynder) til midten af 1990'erne. Derefter var det hovedsageligt industrien, der afgav beskæftigelsesandele til servicebranchen. Skiftet mod servicebranchen er dog bremsset op efter 2010, og faldet i industriens beskæftigelsesandel er også stoppet. Der er altså tegn på, at den markante brancheforskydning er stoppet. Ser vi på, hvor meget de to brancher udgør af den samlede private værdiskabelse, er udviklingen ikke bare stoppet, men faktisk vendt. Mens servicebranchens andel er stoppet lige under 60 pct., er industriens steget fra 16,5 til 19,5 pct.

Vendingen falder tidsmæssigt sammen med tiden efter finanskrisen, så det kan ikke udelukkes, at det skyldes de økonomiske konjunkturer. Men det aktuelle opsving har endnu ikke vendt udviklingen tilbage til skiftet mod yderligere udbredelse af serviceøkonomien, og markante udviklinger i enkelte industribranchers spiller også ind.

Figur 2: Servicebranchens stigende andel af BVT er bremsset – industrien har gjort come-back



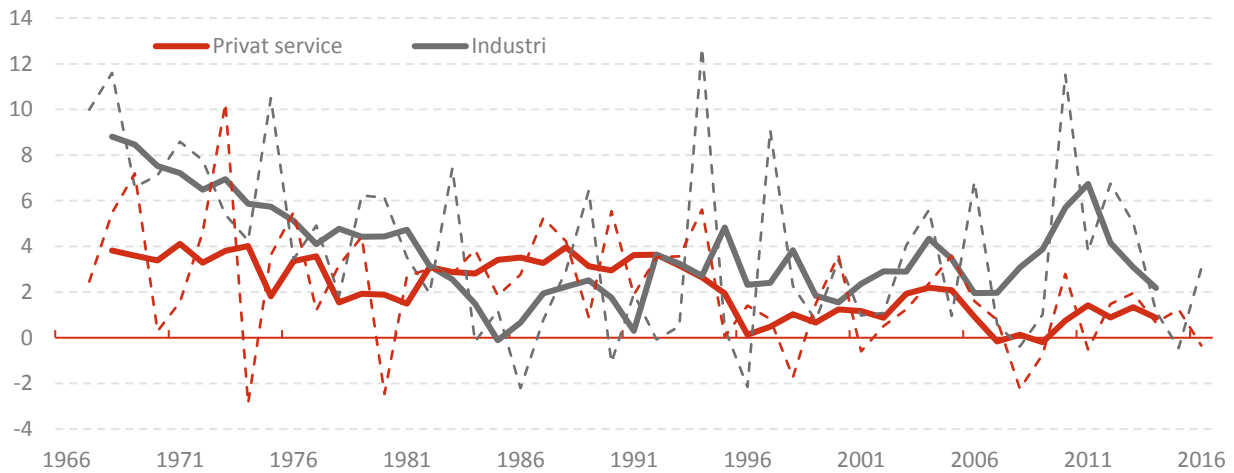
Kilde: Danmarks Statistik og egne beregninger

Note: BVT målt i løbende priser. Beskæftigelse målt i præsterede timer. Se fodnote 1 for branchedefinition.

Mens servicebranchens andel af værdiskabelsen var godt 5 procentpoint større end beskæftigelsesandelen i 1966, er den nu 10 procentpoint under. Det er en konsekvens af, at servicebranchens produktivitet ikke er steget i samme omfang som industriens. Som det fremgår af figur 3, er væksten i produktiviteten aftaget i servicebranchen siden midten af 1990'erne, og ligger nu et stykke under 2 pct. om året. Omvendt er produktivitetsvæksten, efter et fald fra 1960'erne og frem til begyndelsen af 1990'erne, steget igen i industrien, og ligger nu mellem 2 og 4 pct. om året.

Figur 3: Faldende produktivetsvækst i servicebranchen og svagt stigende i industrien seneste 30 år

Gennemsnitlig årlig real produktivetsvækst i pct., centreret 5 års glidende gennemsnit



Kilde: Danmarks Statistik og egne beregninger

Note: Produktivitet beregnet som BVT målt i 2010-kædede værdier pr. præsterede timer. I beregningen tages der højde for, at kædeværdier ikke er direkte additive. De stiplede linjer er årsvækstrater de enkelte år. Se fodnote 1 for branchedefinition.

Siden 1966 er industrien gået fra relativt lavproduktiv til relativt højproduktiv

Vi ser nu nærmere på, hvordan det er gået med produktiviteten i økonomiens hovedbrancher fra 1966 til 2015. Som det fremgår af trappefiguren herunder, er der sket markante skift i branchernes rolle i økonomien. I figuren vises branchernes andele af den samlede beskæftigelse samt branchernes produktivetsniveau relativt til industrien som benchmarkbranche. Vi ser her på den samlede økonomi og ikke kun den private del. Det er vigtigt at være opmærksom på, at der er opgørelsesproblemer med produktivetsmålingerne på brancheniveau. De eksakte produktivetsopgørelser skal derfor tages med forbehold, og bør kun bruges som indikationer.

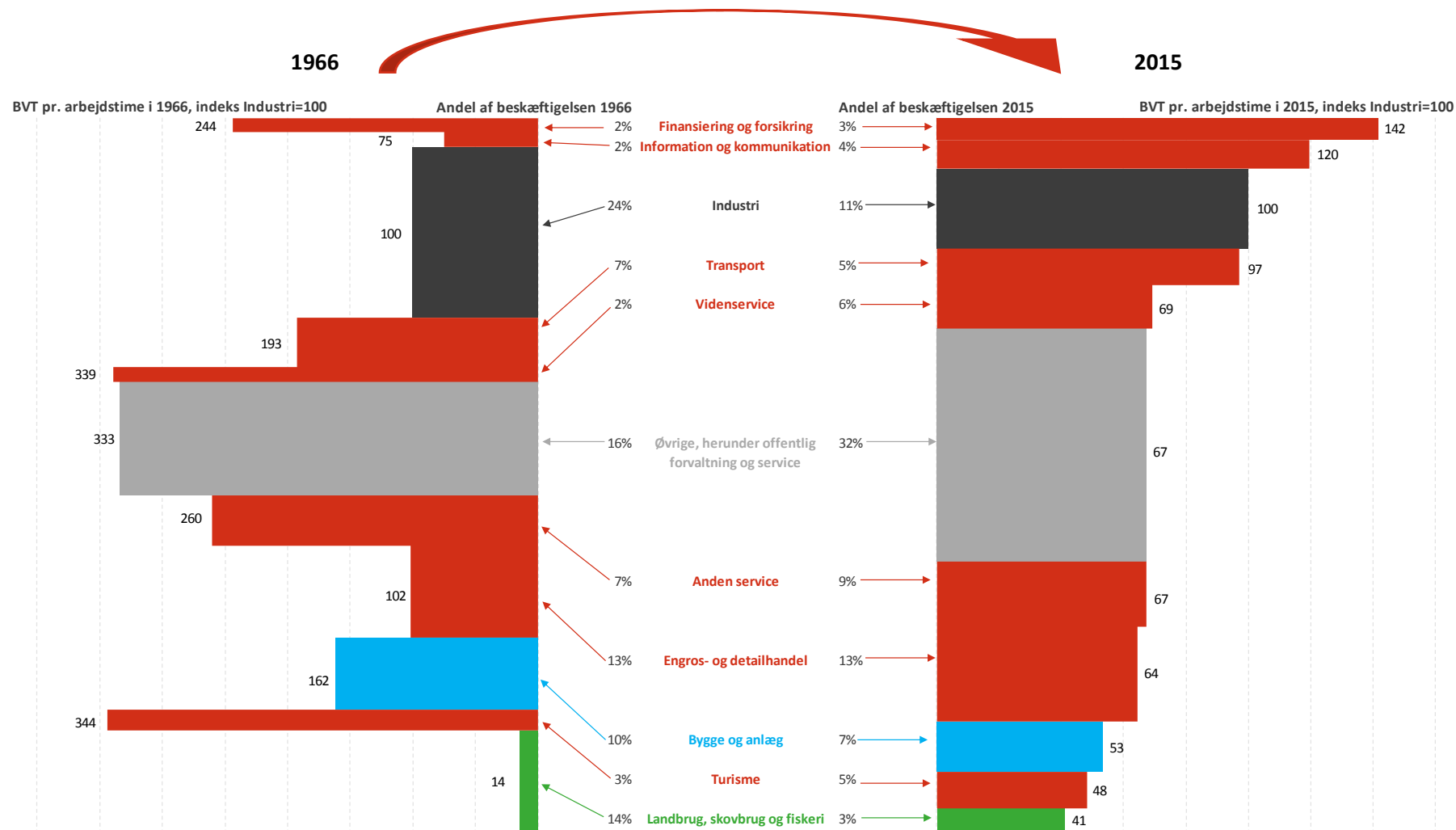
Figuren viser flere iøjnefaldende udviklinger. For det første er det offentlige andel af den samlede beskæftigelse fordoblet i perioden fra 16 til 32 pct.² Samtidig er landbrugets rolle i økonomien mindsket markant, i takt med at branchen er blevet mere produktiv.

Det er også tydeligt, at industrien er gået fra relativt lav-produktiv til relativt høj-produktiv. Med forbehold for målefejl, er industriens produktivetsniveau gået fra at være det tredje laveste til det tredje højeste. Samtidig er beskæftigelsesandelen mere end halveret fra 24 pct. til 11 pct.

Endelig viser figuren, at servicebranchen dækker over både høj- og lavproduktive brancher. De to mest produktive brancher er hhv. finansiering og forsikring og information og kommunikation. Det er til gengæld to relativt små brancher med hhv. 3 pct. og 4 pct. af den samlede beskæftigelse, hvorfor det høje produktivetsniveau kun i begrænset omfang trækker produktiviteten i den samlede servicebranche opad.

² Branchegruppen Øvrige, herunder offentlig forvaltning og service indeholder også enkelte private brancher, men offentlige brancher er dominerende med en beskæftigelsesandel på 92 pct. i 2015 og 81 pct. i 1966.

Figur 4: Skift i branchernes betydning for den samlede økonomi fra 1966 til 2015



Kilde: Danmarks Statistik og egne beregninger

Note: Produktivitet beregnet som BVT målt i 2010-kædede værdier pr. præsterede timer. I beregningen tages der højde for, at kædeværdier ikke er direkte additive. Vi ser i figuren bort fra brancherne råstof og forsyning, der i begge år har den højeste produktivitet og en beskæftigelsesandel på 1 pct.

Der er opgørelsesproblemer med produktivitetmålingerne på brancheniveau. De eksakte produktivitetsopgørelser skal derfor tages med forbehold, og bør kun bruges som indikationer.

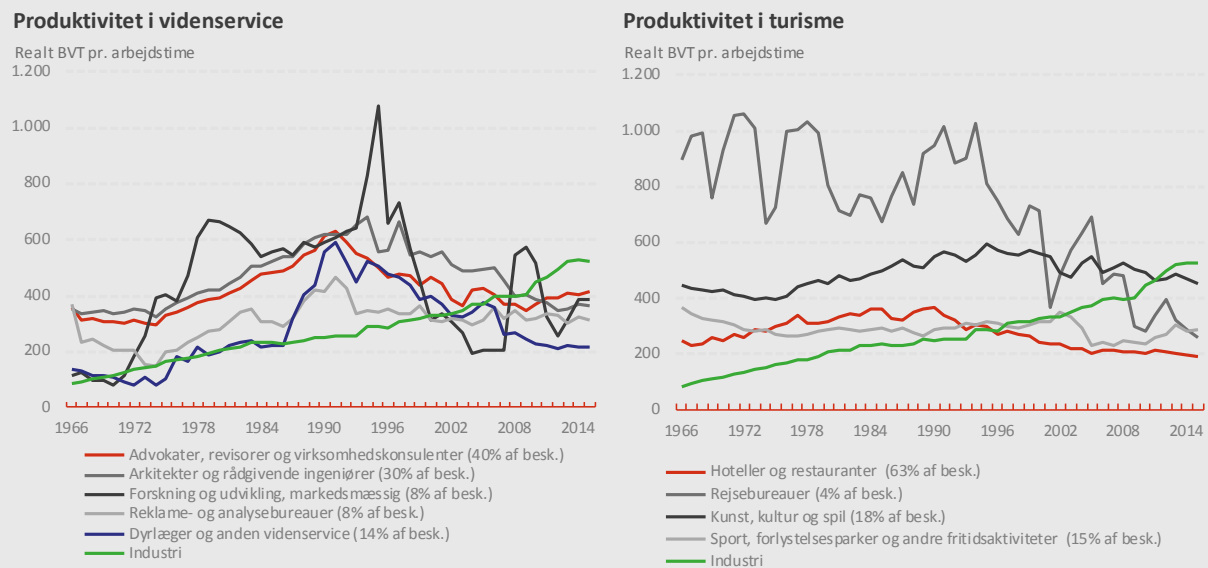
Boks 1: Hvad sker der for vidensservice, turisme og engros- og detailhandelen?

Ud over industriens store fremgang viser figur 4 også nogle markante tilbagegange for især brancherne vidensservice og turisme. De to brancher var de mest produktive i 1966, men var i 2015 faldet tilbage til hhv. plads nummer 5 og næstsidst. Begge brancher har samtidig øget deres andel af den samlede beskæftigelse. Så hvad er der sket i de brancher? Vi ser i denne boks nærmere på udvalgte underbrancher i søgen efter en forklaring. Her er det dog endnu mere vigtigt at holde sig for øje, at produktivitetmålingerne skal tages med forbehold, da der kan være opgørelsesproblemer på brancheniveau.

Ser vi først på vidensservice, viser figur A, at vidensservicebranchernes produktivitet faktisk steg en del mere end industriens fra 1966 til begyndelsen eller midten af 1990'erne. Derefter skete der en næsten simultan tilbagegang, der varede indtil årene omkring finanskrisen. Siden da har produktiviteten stort set stået stille, med en lille undtagelse for branchen med advokater, revisorer og virksomhedskonsulenter, samtidig med at industriens produktivitetstigninger er tiltaget. Det er især i den førnævnte branche samt arkitekt- og ingeniørbranchen, forklaringen skal findes, da de tilsammen udgør 70 pct. af beskæftigelsen i vidensservicebranchen. De to brancher havde høj produktivitet i 1960'erne, men har også begge ifølge tallene nogenlunde samme produktivetsniveau i 2015 som dengang. En del af denne lidt besynderlige udvikling kan måske forklares med, at det er svært at korrigerer korrekt for både pris- og kvalitetsudviklingen i vidensservice. Med andre ord kan målefejl give misvisende udviklinger. Men et tjek af udviklingen i løbende priser viser også, at værditilvæksten pr. arbejdstime i industrien har overhalet den i vidensservices underbrancher. Målefejl kan altså næppe fuldt ud forklare, at industriens produktivitet har overhalet vidensservice. Men hvorfor er branchen så blevet mindre produktiv siden 1990'erne? En mulig forklaring kan være, hvis der stilles større formelle krav til den type af arbejde. Skal der udføres mere papirarbejde pr. rådgivertime, er det ikke nødvendigvis noget, der skaber værdi for virksomheden. I det tilfælde vil produktiviteten falde. Hvis det er tilfældet, kan teknologisk udvikling være med til at forklare, at faldet er stoppet, og sandsynliggøre at produktiviteten muligvis stiger i fremtiden, i takt med at større dele af arbejdet automatiseres og digitaliseres.

Vender vi os mod turismebranchen, er historien lidt det samme, dog med den tilføjelse, at produktiviteten samlet set nu er lavere, end den var i 1966. Hoteller og restauranter dominerer turismebranchen med 63 pct. af branchens beskæftigelse. Denne branche har oplevet et støt faldende produktivetsniveau siden begyndelsen af 1990'erne, som også er fortsat efter finanskrisen samtidig med en ganske pæn beskæftigelsesfremgang. En oplagt begrundelse er, at branchen i høj grad afhænger af manuel arbejde uden lige så store automatiseringsmuligheder som industrien, hvilket gør det mindre produktivt. Dertil kommer, at i hvert fald siden 2008, hvor der er data fra, er en relativt stor del af branchens beskæftigelsesfremgang kommet fra udenlandsk arbejdskraft. Og halvdelen af den udenlandske arbejdskraft er fra lande uden for EU, Norden eller USA – modsat ca. en tredjedel for økonomien som helhed og endnu mindre for industrien siden 2012. Denne arbejdskraft vil i hvert fald i en overgangsfase sandsynligvis være mindre produktiv end dansk arbejdskraft som følge af sproglige udfordringer og fraværet af dansk erhvervs erfaring. Det er med til at trække produktiviteten i branchen nedad.

Figur A: Produktivetsudviklingen i vidensservice, turisme og industri



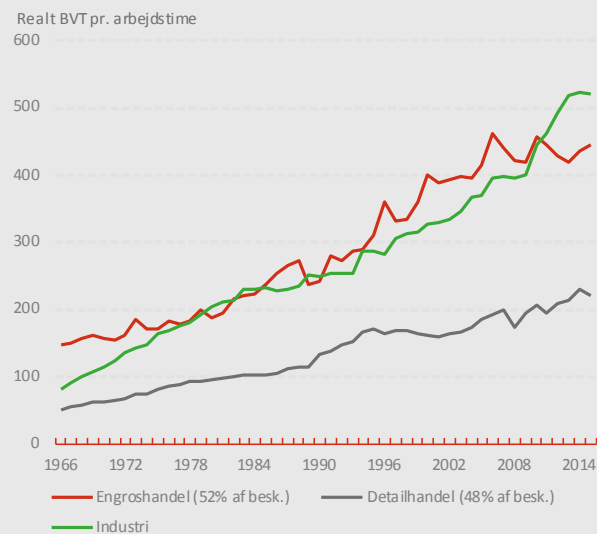
Kilde: Danmarks Statistik og egne beregninger
 Note: Produktivitet beregnet som BVT målt i 2010-kædede værdier pr. præsterede timer.
 Tallene i serienavnene angiver branchens andel af beskæftigelsen i hhv. vidensservice og turisme i 2015

Engros- og detailhandelsbranchen står for 13 pct. af beskæftigelsen, og er dermed en relativt stor branche. Men også i den servicebranche er produktiviteten faldet relativt til industrien fra 1966-2015. Dette er dog stort set udelukkende følgerne af en langsommere udvikling i detailhandlen, som beskæftiger lige knap halvdelen af de ansatte i engros- og detailhandel. Engroshandlen har stort set kunnet følge med industrien, jf. figur B.

Modsat de servicebrancher, vi så på oven for, er detailhandlens produktivitet ikke faldet siden 1990'erne, men bare steget mindre end industriens, samtidig med, at udgangspunktet var lavere end industriens. Ligesom med hotel- og restaurationsbranchen er detailhandlen præget af stort omfang af manuelt arbejde. Den stigende produktivitet gennem perioden falder sammen med et fald i antallet af fx dagligvarebutikker i Danmark fra 35.000 i 1969 til 9.000 i 2015^A, hvor større supermarkeder og discountforretninger har afløst mindre købmænd og specialforretninger. Planloven lægger, og har lagt, begrænsninger på størrelsen af butikkerne, hvilket er en medvirkende årsag til, at produktiviteten ikke er steget mere.

Udbredelsen af e-handel og mere automatiserede og selvbetjeningssupermarkeder kan muligvis give branchen et produktivitetsskub fremad. E-handlen med dagligvarer er stadig begrænset i Danmark^B, så der vil sandsynligvis gå noget tid, før eventuelle effektiviseringsgevinster heraf vil slå ud i øget produktivitet.

Figur B: Produktivitetsudviklingen i engros- og detailhandel og industri



Kilde: Danmarks Statistik og egne beregninger

Note: Produktivitet beregnet som BVT målt i 2010-kædede værdier pr. præsterede timer.

Tallene i serienavnene angiver branchens andel af beskæftigelsen i engros- og detailhandel i 2015.

^A Institut for Center-Planlægning (2017): Detailhandelen og bymidterne – Udvikling og udfordringer.

^B Dansk Erhverv (2018): Dagligvarer på nettet – det nye købmændsbud

Forskydninger i underbrancherne

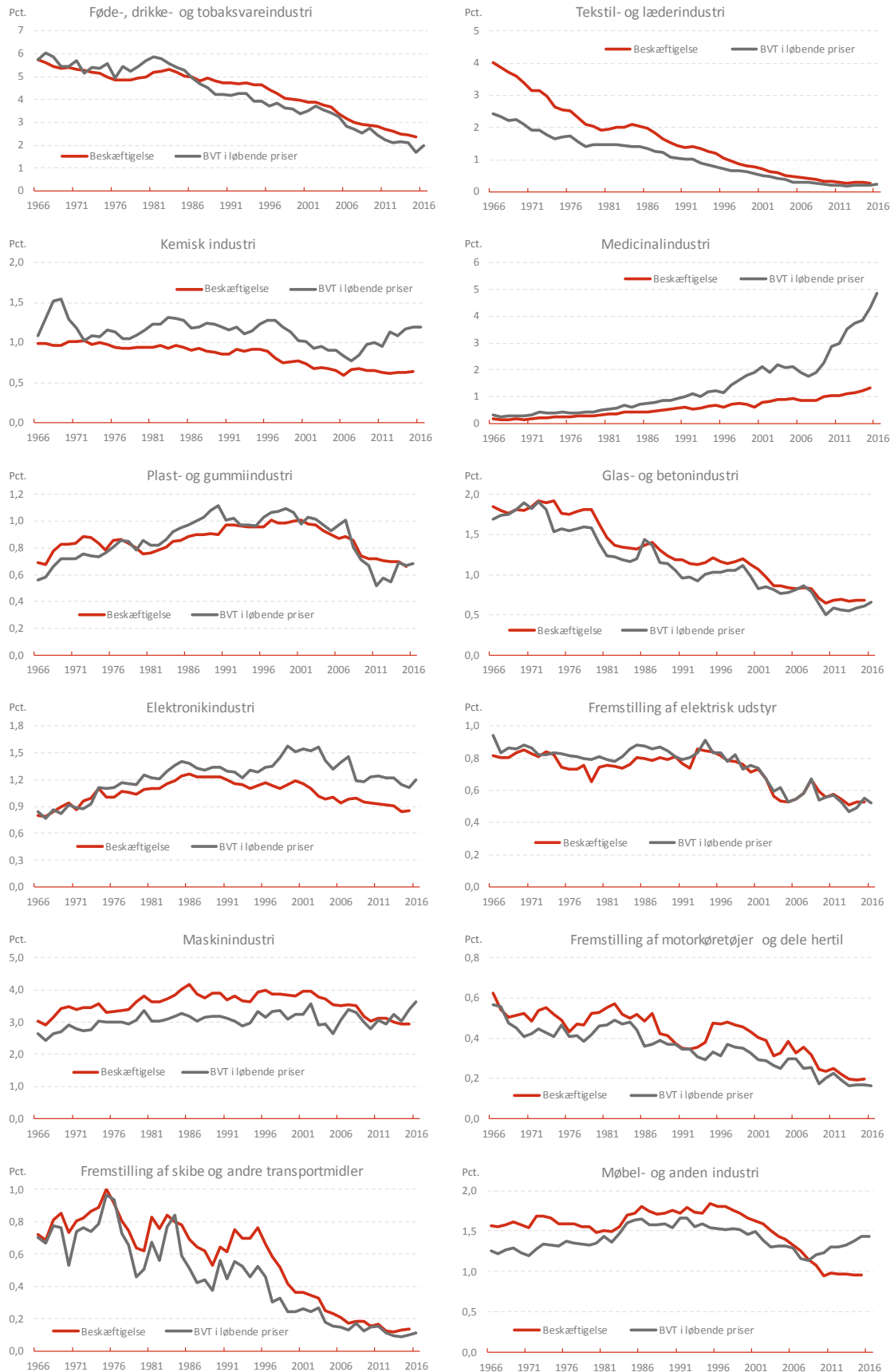
Vi vender nu tilbage til forskydningerne i branchernes andele af beskæftigelsen og værditilvæksten, som vi så i figur 2. Industrien og servicebranchen spænder over flere mere eller mindre homogene underbrancher, og de observerede udviklinger i beskæftigelse og værditilvækst i figur 2 er ikke nødvendigvis repræsentativt for hele industrien eller servicebranchen. Vi analyserer derfor udviklingen i de enkelte underbrancher i panelfigurerne herunder for at vurdere hvilke dele af branchen, der driver udviklingen, og hvilke dele der trækker den modsatte vej.

I forhold til industrien genfindes den overordnede udviklingen i et flertal af underbrancherne, hvoraf de største er føde-, drikke- og tobaksvareindustrien samt tekstil- og læderindustrien, hvor både beskæftigelsens og værditilvækstens andele af økonomien har haft en klar nedadgående tendens over mange år. Flere andre industribrancher har i store træk beholdt deres andele af økonomien over tid, og nogle har været stigende over tid frem til tiden omkring finanskrisen, for derefter at falde tilbage igen.

Den helt store afvigelse er i medicinalindustrien, som har haft en mere eller mindre konstant stigende andel af beskæftigelsen. Og ser vi på andelen af værditilvæksten, er denne branche nærmest vokset eksponentielt især inden for de seneste 8 år. Denne branches andel af den private økonomi er gået fra 0,3 pct. i 1966 til 4,9 pct. i 2016, og har i høj grad trukket den seneste udvikling, hvor industriens andel af BVT er steget igen. Dette viser tydeligt hvilken betydning, virksomheder som især Novo Nordisk har haft for dansk økonomi inden for de senere år.

Andre industribrancher som kemisk industri og branchen møbel- og anden industri har også bidraget kraftigt til industriens samlede stigning i BVT-andelen. Også her kan der spores effekter fra enkeltvirksomheders store succes, da fx Lego befinder sig i branchen møbel- og anden industri, der dækker over fx fremstilling af legetøj.

Figur 5: Industribranchers andele af den private beskæftigelse og værditilvækst

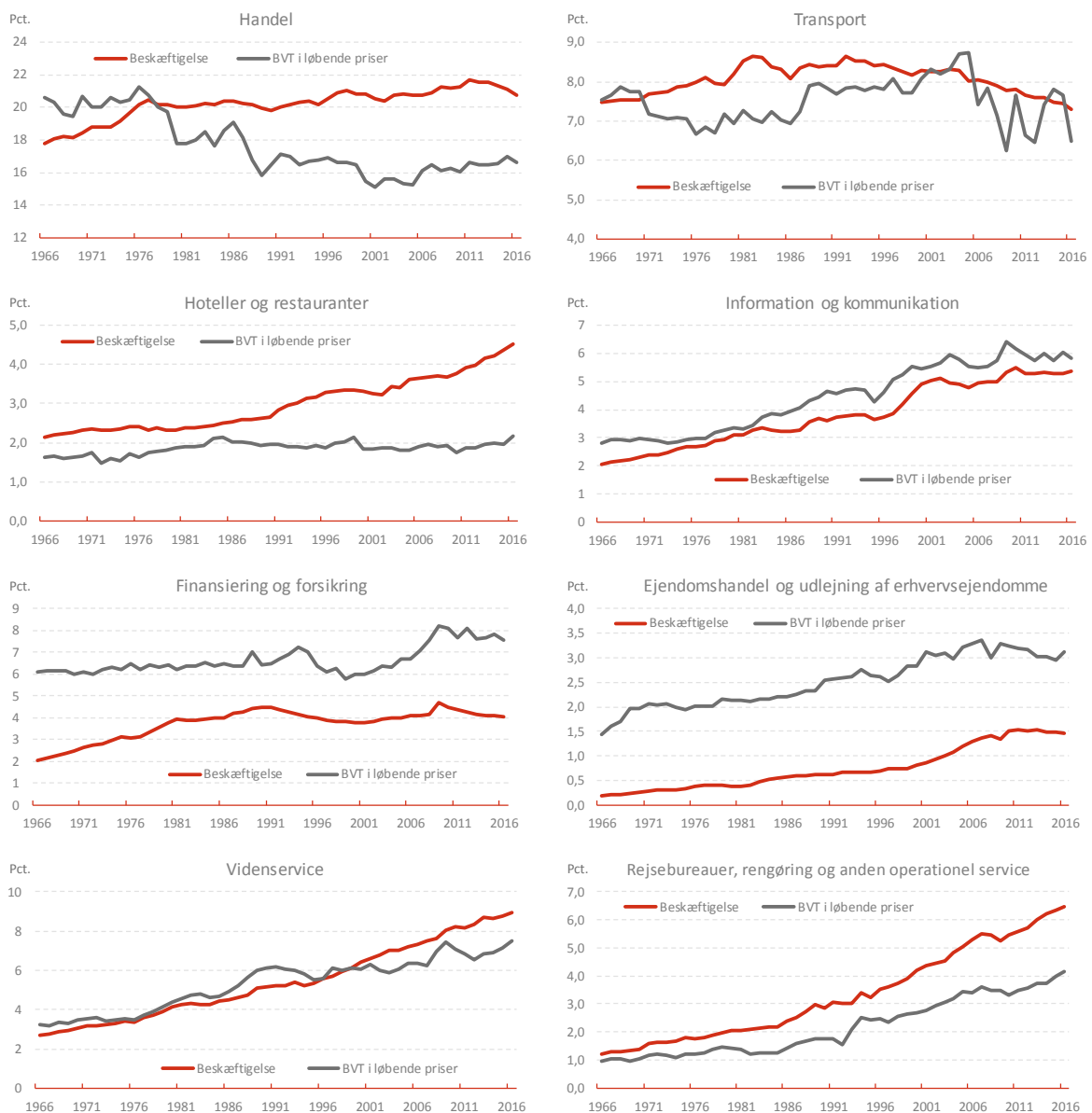


Kilde: Danmarks Statistik og egne beregninger

Note: BVT målt i løbende priser. Beskæftigelse målt i præsterede timer. Andele af privat timebeskæftigelse og BVT

I servicebrancherne genfinder vi også den overordnede udvikling i flere af underbrancherne. Det gælder dog ikke for den helt store servicebranche, handel, hvor beskæftigelsesandelen i store træk har været uændret siden slutningen af 1970'erne. Samtidig er andelen af værditilvæksten faldet fra midten af 1970'erne og frem til midten af 1990'erne, hvorefter den dog er steget lidt igen. I brancher som hoteller og restauranter samt operationel service mv. ser vi den klare tendens til, at beskæftigelsesandelen stiger mere end andelen af værditilvæksten, som også genfindes i servicebranchen som helhed. En branche, der er gået den modsatte vej, er finansbranchen, som har haft nogenlunde uændret beskæftigelsesandel siden slutningen af 1980'erne, mens BVT-andelen steg kraftigt i 00'erne. BVT-andelen er nu næsten dobbelt så høj som beskæftigelsesandelen, hvilken illustrerer den meget høje produktivitet i branchen, jf. figur 4 oven for.

Figur 6: Servicebranchers andele af den private beskæftigelse og værditilvækst



Kilde: Danmarks Statistik og egne beregninger
 Note: BVT målt i løbende priser. Beskæftigelse målt i præsterede timer. Andele af privat timebeskæftigelse og BVT

Brancheforskydninger påvirker væksten

Når der er forskelle på produktivitsudviklingen mellem servicebranchen og industrien, betyder brancheforskydningerne også noget for den økonomiske velstand over tid. Da produktiviteten i servicebranchen stiger mindre end i industrien, betyder forskydningen mod større servicebeskæftigelse, at velstanden stiger mindre end ellers. Omvendt har servicebranchens produktivitsniveau historisk været højere end industrien, hvilket isoleret set har trukket velstanden opad.

Siden 2003 har både produktivitsvæksten og produktivitsniveauet været højere i industrien end i servicebranchen. Siden da vil yderligere brancheforskydninger ensidigt trække velstandsniveauet nedad i forhold til en situation uden brancheforskydninger.

For at se nærmere på effekter af brancheforskydningerne har vi fulgt DØR (2017)³ og dekomponeret produktivitsvæksten siden 1992 i BVT i tre dele:

1. Den første komponent i produktivitsvæksten er den vækst, der er i produktiviteten i de enkelte brancher. Denne komponent er ikke påvirket af brancheforskydninger.⁴
2. Den anden komponent er ændringen, der kommer fra, at branchernes andel af værdiskabelsen ændres i takt med brancheforskydninger. Bliver servicebranchens andel af økonomien større, vil det trække væksten nedad pga. den lavere produktivitsvækst.
3. Den tredje komponent giver ændringer som følge af, at beskæftigelsen flytter mellem brancher. Når flere og flere arbejder i servicebranchen, hvor produktiviteten stiger langsommere, stiger produktiviteten i hele økonomien langsommere.

Størstedelen af væksten i produktiviteten kommer fra væksten inden for de enkelte brancher, mens de to brancheforskydningskomponenter forklarer en mindre del, jf. figur 7. Det er naturligt, da brancheforskydninger er en træg proces. Dertil kommer, at selvom industrien som gennemsnit over fx 5 år har højere produktivitsvækst, er der udsving i de enkelte år, hvor det er omvendt.

Den observerede vending i brancheforskydningerne efter finanskrisen anses også i vækst-dekomponeringen, hvor der er en tendens til negative forskydningseffekter i begyndelsen af perioden men positive i perioden fra finanskrisen og frem til 2012.

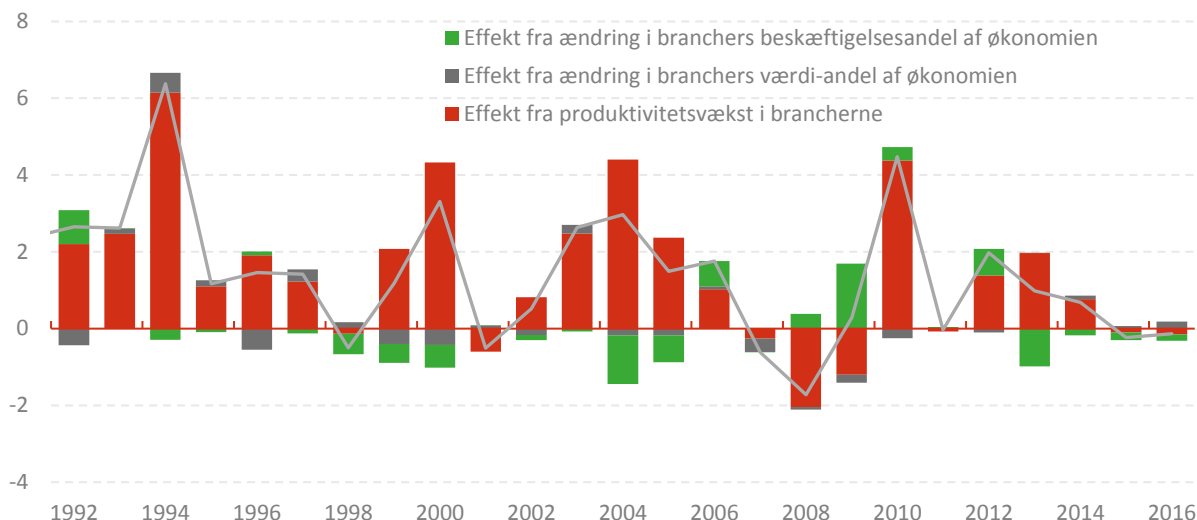
Fra 1992 til 2007 steg produktiviteten i alt med 31,5 procentpoint som følge af væksten inden for brancherne, mens forskydningseffekter trak væksten ned med samlet set 3,6 procentpoint. Omvendt bidrog den interne vækst med kun 2,5 procentpoint i alt i perioden 2008-2012, mens brancheforskydninger samlet set trak væksten opad med ligeledes 2,5 procentpoint.

³ De Økonomiske Råd (2017): Dansk Økonomi, efterår 2017

⁴ Under den antagelse, at brancheforskydningerne ikke påvirker væksten inden for den enkelte branche.

Figur 7: Brancheforskydninger har trukket væksten ned de seneste 24 år – bortset fra efter krisen

Bidrag til produktivitetsvækst, procentpoint



Kilde: Danmarks Statistik, DØR (2017) og egne beregninger

Scenarieanalyser: Udviklingen kan få stor betydning for velstanden

Vi analyserer nu effekterne på dansk økonomi fremadrettet ved tre stiliserede scenarier for brancheforskydning og produktivitetsvækst. Vi opstiller først et basisscenarie, hvor branchernes andele af beskæftigelsen er fastholdt fra 2016 og frem til 2036 (vi antager et uændret beskæftigelsesniveau i hele økonomien gennem perioden). Vi tager udgangspunkt i produktivetsniveauet i 2016 og lader produktiviteten stige med den gennemsnitlige årlige reale vækstrate i perioden 2011-2016 for servicebranchen og industrien. Det giver en årlig produktivitetsvækst på hhv. 0,87 pct. og 2,18 pct. Det vil i sig selv betyde, at industriens andel af værdiskabelsen stiger, da værdiskabelsen pr. medarbejder er større end i servicebranchen. Vi ser i analysen bort fra andre dele af økonomien, da vi er interesserede i afvigelserne fra basisscenariet som følge af de tre scenarier. Vi antager, at der ikke er spill-over-effekter fra udviklingen i servicebranchen og industrien til andre dele af den private økonomi eller offentlig forvaltning og service. Dermed vil der ikke være forskel på disse dele af økonomien i basisscenariet og de tre scenarier.

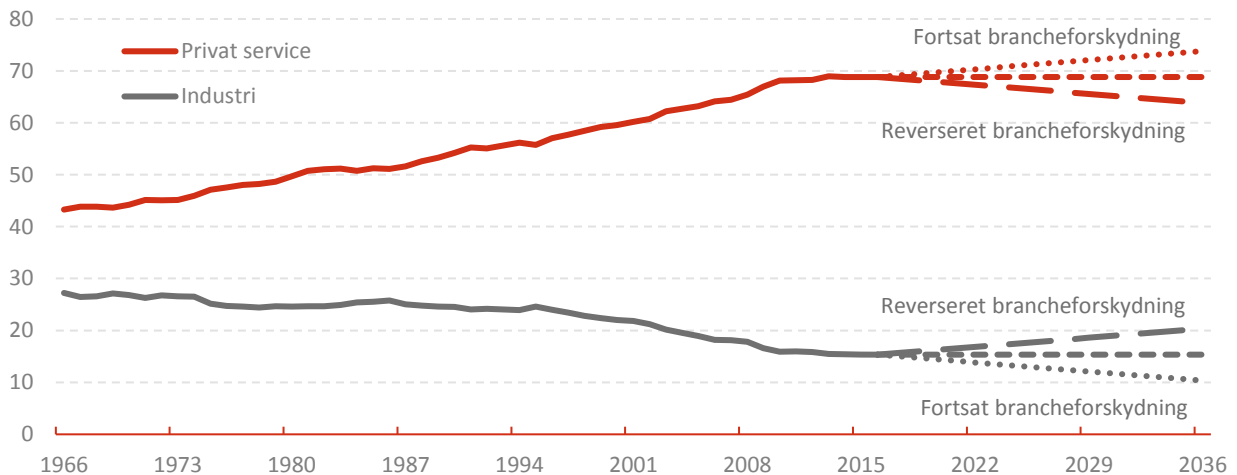
De tre scenarier er følgende:

1. **Fortsat brancheforskydning:** I første scenarie fortsætter brancheforskydningen fra servicebranchen til industrien. Beskæftigelsesandelen i servicebranchen stiger med 5 procentpoint fra 2016 til 2036. Over samme periode falder industriens andel med 5 procentpoint.
2. **Reverseret brancheforskydning:** I andet scenarie vender brancheforskydningen, så industrien overtager dele af de tabte beskæftigelsesandele. Beskæftigelsesandelen i industrien stiger med 5 procentpoint fra 2016 til 2036. Over samme periode falder servicebranchens andel med 5 procentpoint.
3. **Højere produktivitet i servicebranchen:** Dette scenarie tager ikke udgangspunkt i brancheforskydning, men viser effekten af en øget produktivitetsvækst i servicebranchen. I scenariet stiger produktiviteten i servicebranchen med 1,5 pct. årligt i stedet for de 0,87 pct. i

basissceneriet, men altså stadig mindre end industriens 2,18 pct. Det vil øge servicebranchens andel af værdiskabelsen i forhold til basissceneriet, men ikke beskæftigelsesandelene.

Figur 8: To brancheforskydningsscenarier

Andel af samlet privat timebeskæftigelse, pct.



Kilde: Danmarks Statistik og egne beregninger

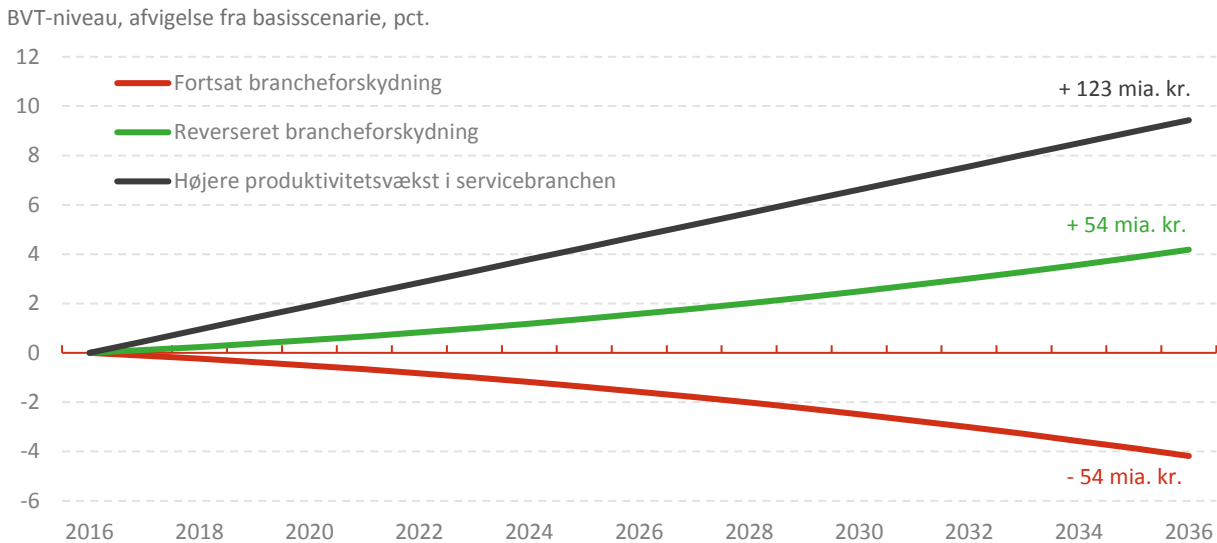
Note: Se fodnote 1 for branchedefinition.

I scenariet med fortsat brancheforskydning bliver værdiskabelsen 4 pct. mindre end i basissceneriet over de 20 år, jf. figur 9. Det skyldes, at når beskæftigelsesandelen stiger i servicebranchen, som har en lavere produktivitetsudvikling, bliver den samlede værdiskabelse pr. medarbejder mindre end i basissceneriet. Det trækker den samlede værdiskabelse ned i forhold til basissceneriet. Omvendt er værdiskabelsen i scenariet med reverseret brancheforskydning 4 pct. højere end i basissceneriet over de 20 år. Det skyldes, at flere og flere arbejder i en branche, hvor produktiviteten øges hurtigere, hvormed værdiskabelsen bliver højere.

I scenariet hvor beskæftigelsesandelene holdes fast, men produktiviteten i servicebranchen stiger ca. dobbelt så hurtigt som i basissceneriet, bliver velstanden 9,5 pct. højere end i basissceneriet over de 20 år. Dette illustrerer det forhold, der også var tydeligt i vækst-dekomponeringen oven for, at den interne vækst i brancherne ofte har større betydning for væksten end brancheforskydningerne, da det er en træg proces.

Selvom brancheforskydningsprocesserne er træge, har det væsentlige konsekvenser for den danske velstand. De to branchescenarier viser, at de forudsatte udviklinger betyder, at Danmark bliver 54 mia. kr. mere eller mindre velstående end i en situation, hvor der ikke foregår yderligere brancheforskydninger af beskæftigelsen.

Figur 9: Resultater af de 3 scenarier – markante effekter på velstanden



Kilde: Danmarks Statistik og egne beregninger

Konklusion

Den danske erhvervsstruktur har gennemgået omfattende ændringer de seneste 60 år. Vi er gået fra en produktions- og serviceøkonomi til i høj grad en serviceøkonomi med relativt få ansatte i industrien, og hvor landbruget kun spiller en ganske lille rolle.

Denne udvikling har indtil videre ikke haft stor betydning for velstanden. Værdiskabelsen pr. medarbejder i servicebranchen har historisk set været større eller på niveau med industrien, hvorfor brancheforskydningerne i mange år kun har påvirket velstandsudviklingen i mindre grad. De senere år er produktiviteten i servicebranchen blevet mærkbart lavere end i industrien, og det har påvirket værdiskabelsen fra 1990'erne og frem mod finanskrisen.

Som vores scenarieanalyser viser, vil fortsatte brancheforskydninger have en mærkbar betydning for velstanden fremadrettet. Der har dog de seneste år været tegn på, at brancheforskydningerne er stoppet, og endda tegn på en vending. Fortsætter dette, vil det have positive effekter på økonomien, så længe industriens produktivitet stiger mere end servicebranchen.

Brancheforskydningerne udgør i sig selv ikke et egentligt problem, som den økonomiske politik bør søge at løse. Brancheforskydningerne er en konsekvens af, at efterspørgslen i højere grad er søgt mod serviceydelser frem for industriproduktion. Samtidig har udflytning af industriarbejdspladser spillet en rolle. Men det er sandsynligt, at det fremover også i højere grad er servicefunktioner, der udflyttes, hvorfor det ikke er givet, at udflytning af arbejdspladser i sig selv vil medføre brancheforskydninger fremadrettet.

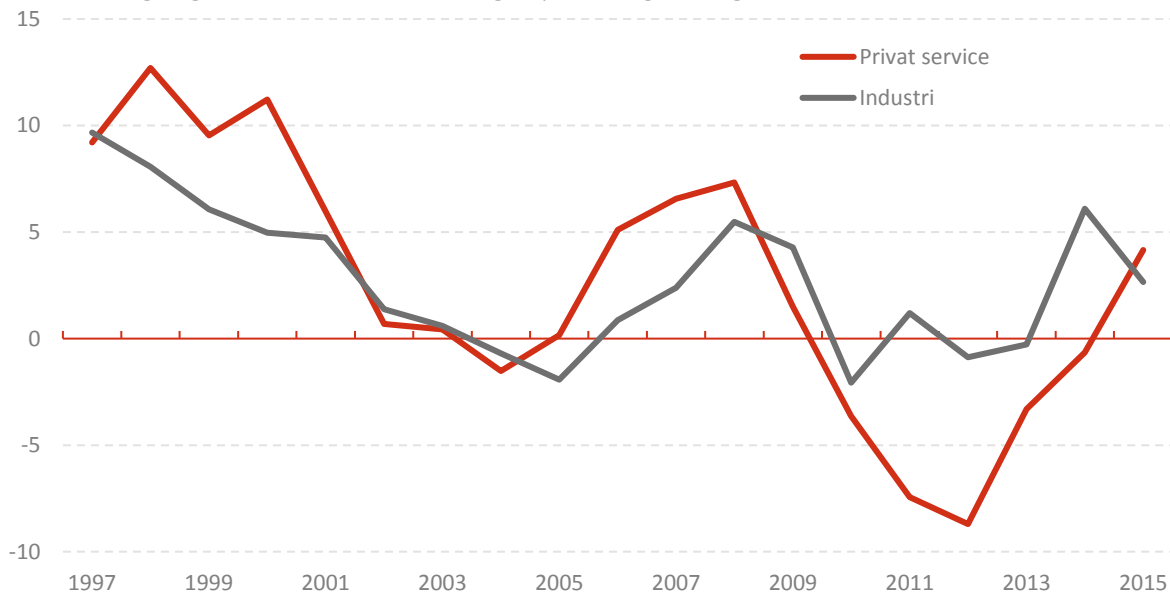
Det egentlige problem for dansk økonomi ligger i, at servicebranchens produktivitet stiger langsomt og mindre end industriens. Som analysen også viser, vil en lidt højere produktivitetsvækst i servicebranchen have en stor betydning for den fremtidige velstandstigning. Så for at modgå negative konsekvenser fra fortsatte brancheforskydninger er det vigtigt, at produktivitetsvæksten også kommer tilbage til servicebranchen, ligesom det er relevant at sørge for, at der er gode betingelser for fortsat at have industriproduktion i Danmark.

Der kan være flere årsager til, at produktivitetsvæksten i servicebranchen har været lavere end i industrien de senere år, men en oplagt forklaring er, at investeringerne faldt ganske kraftigt i flere år i servicebranchen efter krisen, jf. figur 10. Selvom væksten er kommet tilbage de seneste år, lå investeringerne i servicebranchen i 2015 stadig 17 pct. under investeringerne i 2008, mens de i industrien lå 1 pct. over. Det hænger delvist sammen med, at servicebranchen investerede mere op til krisen, men mens de steg med samlet 34 pct. i servicebranchen fra 2003-2008 steg de med 27 pct. i industrien. Overinvesteringer op til krisen er således ikke en fuld forklaring på de meget lave investeringer i servicebranchen efter krisen, sammenlignet med industrien.

Investeringer er en vigtig brik for at øge produktiviteten, så det er afgørende for den danske velstandsudviklingen fremadrettet, at der bliver rettet op på det store investeringsunderskud i servicebranchen. Det vil bringe os nærmere scenariet med den høje velstandsstigning, da det på sigt vil øge produktivitetsvæksten i servicebranchen.

Figur 10: Investeringerne faldt i flere år efter krisen i servicebranchen

Gennemsnitlig årlig vækst i faste bruttoinvesteringer i pct., 5 års glidende gennemsnit



Kilde: Danmarks Statistik og egne beregninger

Note: I beregningen tages der højde for, at kædeværdier ikke er direkte additive. Se fodnote 1 for branchedefinition.

Kontakt seniorøkonom Jens Hjarsbech
 jh@axcelfuture.dk
 26 19 65 25
<https://twitter.com/JensHjarsbech>