

Dobbelt så mange indvandrere kommer i job

Af seniorøkonom Jens Hjarsbech

Det går dobbelt så godt med at få flygtninge og indvandrere i job som for et år siden. Det viser en ny opgørelse fra Danmarks Statistik. Ved udgangen af 2016 var 2 pct. af de ikke-vestlige indvandrere, der måneden før modtog integrationsydelse, kommet i arbejde. Ved udgangen af 2015 var det tal 1 pct. En del skyldes naturligvis den generelle vækst i beskæftigelsen, men tiltag som indførelsen af integrationsydelsen har med stor sandsynlighed været en medvirkende årsag.

Der er desuden tegn på, at udviklingen er fortsat – og måske endda taget yderligere fart. Og med 17 forslag fra Axcelfutures integrationsprojekt er potentialet for markant bedre integration på arbejdsmarkedet stort.

Axcelfuture satte i juni 2017 fokus på integrationen af nytilkomne flygtninge på arbejdsmarkedet. Det skete ved en konference, hvor 17 forslag til bedre integration på arbejdsmarkedet blev overrakt beskæftigelsesminister Troels Lund Poulsen af formanden for Axcelfutures advisory board, borgmester Thomas Gyldal Petersen¹. Fokus for projektet var at forbedre integrationen på arbejdsmarkedet for de ca. 19.000 nytilkomne flygtninge, indvandrere og familiesammenførte, der modtog integrationsydelse og var i integrationsprogrammet. På konferencen kunne beskæftigelsesministeren afsløre nye tal for beskæftigelsen blandt nytilkomne asylmodtagere. Tallene viste, at blandt asylmodtagere, der har været i Danmark i op til 2 år, var 25 pct. i beskæftigelse. Det er en markant stigning siden 2015, hvor andelen var på kun 10 pct.

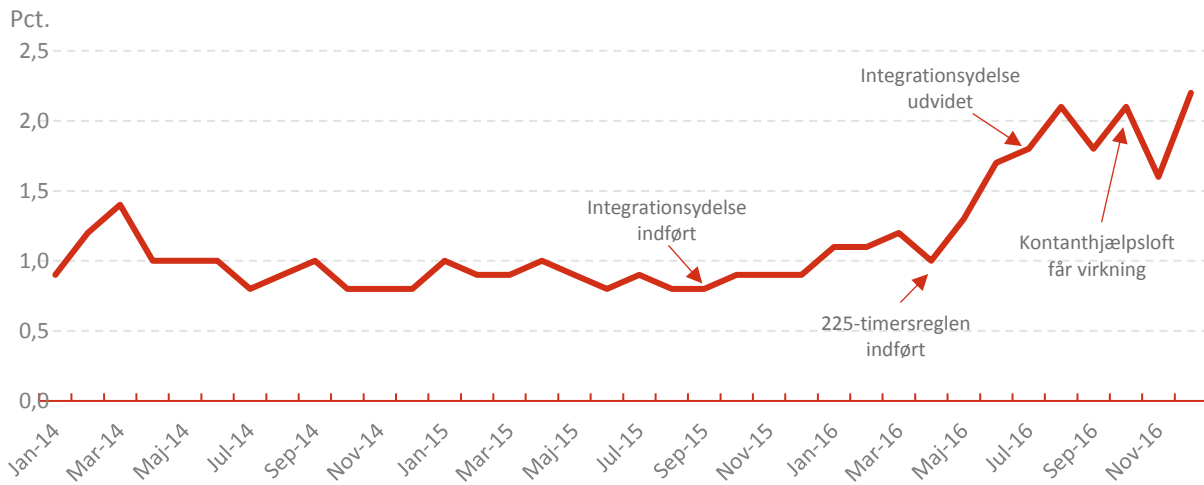
At der er brug for en endnu større fremgang fremgår tydeligt af beskæftigelsesfrekvensen opdelt efter herkomst. Beskæftigelsesfrekvensen angiver, hvor mange i alderen 16-64 år, der er beskæftiget. For landet som helhed var tallet i 2015 72 pct. Blandt etniske danskere var den 75 pct., mens den for ikke-vestlige indvandrere var 49 pct. Og for nytilkomne asylmodtagere var den altså 10 pct. i 2015, men steget til 25 pct. i 2016.

At det går fremad med at få flygtninge og indvandrere i job fremgår også tydeligt af en ny opgørelse fra Danmarks Statistik, der viser hvor mange flygtninge og indvandrere, der hver måned kommer i job. Opgørelsen viser mere specifikt, hvor mange der en given måned er kommet i lønmodtagerbeskæftigelse blandt indvandrere fra ikke-vestlige lande, som har opholdt sig i Danmark i mindre end 7 af de sidste 8 år, og som har modtaget en kontanthjælpsrelateret ydelse måneden før (dvs. kontanthjælp, starthjælp, introduktionsydelse, uddannelseshjælp eller integrationsydelse). Opgørelsen viser, at i sidste halvår af 2016 kom ca. 2 pct. af disse ydelsesmodtagere i arbejde hver måned. Ved udgangen af 2015 var det tal 1 pct.² Med andre ord er overgangen til lønmodtagerjobs dobbelt så stor som ved samme tid året før. At flere ledige hver måned kommer i job øger beskæftigelsesfrekvensen blandt de ikke-vestlige indvandrere, og har altså allerede været med til at øge beskæftigelsesfrekvensen fra 10 til 25 pct.

¹ Se mere her: <http://axcelfuture.dk/flere-flygtninge-i-job.php>

² Analysen bygger i høj grad på DSTAnalysen "Markant flere ikke-vestlige indvandrere på kontanthjælp finder arbejde", Danmarks Statistik, 22. juni 2017

Figur 1: Stigende jobovergang: Andel ikke-vestlige indvandrere, der kom i lønmodtagerbeskæftigelse, og som måneden før modtog kontanthjælp, uddannelseshjælp eller integrationsydelse.



Kilde: Danmarks Statistik

Note: Ikke-vestlige indvandrere på kontanthjælp, uddannelseshjælp eller integrationsydelse. Omfatter kun personer, der har opholdt sig i Danmark i mindre end 7 ud af de sidste 8 år. Sæsonkorrigeret

Hvad skyldes den stigende beskæftigelse?

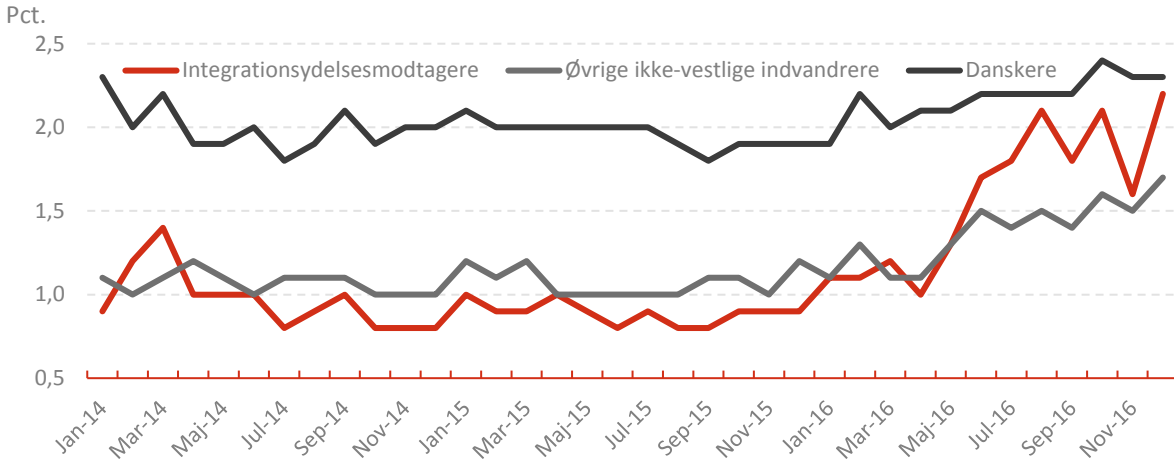
Der er flere årsager til stigningen i jobovergangen. For det første har den generelle beskæftigelsesfremgang gjort det nemmere for svagere grupper at få foden inden for arbejdsmarkedet. Det gælder også for flygtninge og indvandrere. Dertil kommer tiltag som indførelsen af integrationsydelsen, 225-timersreglen og kontanthjælpsloftet, som har givet en ekstra tilskyndelse for flygtninge og indvandrere til at tage jobs. Integrationsydelsen blev indført i september 2015 og medførte en lavere ydelse for nytilkomne udlændinge og danskere, der har boet i landet mindre end 7 af de seneste 8 år. I juli 2016 blev det udvidet til også at omfatte alle modtagere af kontant- eller uddannelseshjælp, der har boet i landet mindre end 7 af de seneste 8 år. 225-timersreglen betyder, at personer, som har modtaget kontanthjælp, uddannelseshjælp eller integrationsydelse i sammenlagt 1 år i løbet af de seneste 3 år, skal arbejde mindst 225 timer om året. Hvis dette ikke sker, kan ydelsen blive sat ned, og for gifte kan den helt bortfalde. 225-timersreglen og kontanthjælpsloftet blev indført for alle modtagere af kontanthjælpsrelaterede ydelser, herunder integrationsydelsen.

Hvor meget af beskæftigelsesfremgangen skyldes de bedre konjunkturer, og hvor meget der skyldes tiltagene, er svært at slå fast. Men der er tegn på, at konjunkturerne ikke har gjort det alene. Sammenligner vi udviklingen med to grupper, der er omfattet af 225-timersreglen og kontanthjælpsloftet, men ikke integrationsydelsen, er det tydeligt, at der er en betydelig forskel i udviklingen, jf. figur 2. Mens disse gruppers overgang til beskæftigelse også er steget en del i løbet af 2016, er den steget mindre end for gruppen af integrationsydelsesmodtagere. Det taler for, men er ikke et endegyldigt bevis på, at integrationsydelsen har haft en positiv effekt på beskæftigelsesandsynligheden for den gruppe.

I hvor høj grad 225-timersreglen og kontanthjælpsloftet har haft en effekt er mere usikkert. For alle grupper omfattet af disse regler er overgangen til beskæftigelse steget efter de blev indført i hhv. april og oktober 2016. Men det er sket samtidig med en generelt stigende beskæftigelse, så det kan også være et udtryk for bedre konjunkturer. Beskæftigelsen har dog været stigende siden 2013, mens disse gruppers overgang til beskæftigelse først er begyndt at stige hen mod slutningen af 2015. Omvendt kan de bedre

konjunkturer have en forsinket effekt på personer på kanten af arbejdsmarkedet, som kontanthjælpsmodtagere ofte er.

Figur 2: Overgang til beskæftigelse for forskellige grupper, der måneden før modtog en kontanthjælpsrelateret ydelse.

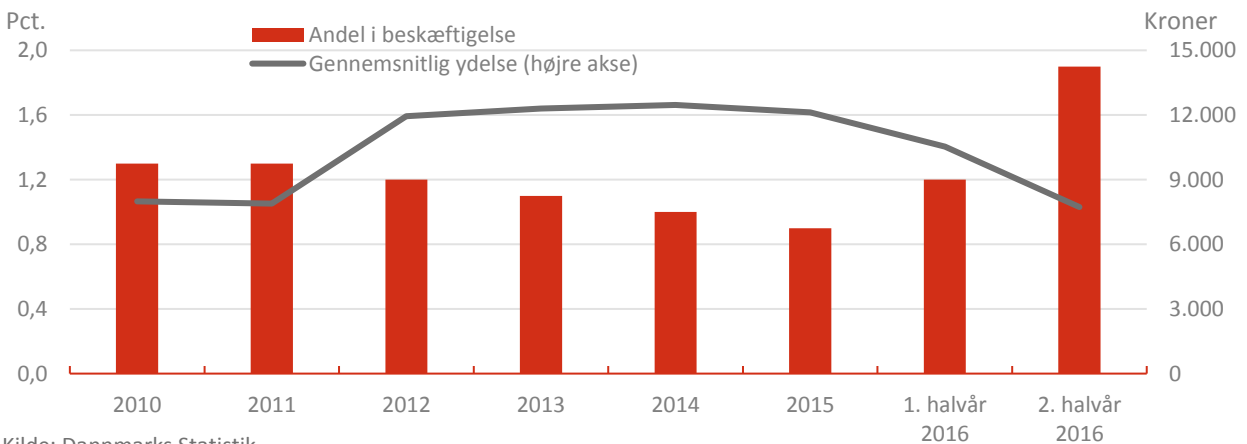


Kilde: Danmarks Statistik

Note: "Integrationsydelsesmodtagere" er ikke-vestlige indvandrere på kontanthjælp, uddannelseshjælp eller integrationsydelse og omfatter kun personer, der har opholdt sig i Danmark i mindre end 7 ud af de sidste 8 år. Kategorien "Øvrige" omfatter ikke-vestlige indvandrere på kontanthjælp, uddannelseshjælp eller integrationsydelse, som har opholdt sig i Danmark i mere end 7 ud af de seneste 8 år. "Danskere" er danskere på kontanthjælp er inklusiv modtagere af uddannelseshjælp. Sæsonkorigeret

Det er med andre ord svært at fastslå på baggrund af denne opgørelse, i hvor høj grad 225-timersreglen og kontanthjælpsloftet har haft effekt på beskæftigelsen, men en effekt kan ikke afvises. Der er dog rimeligt klare tegn på, at indførelsen af integrationsydelsen har haft en effekt. Det indikeres også af en sammenligning af ydelsesniveauet og beskæftigelsesovergangen over en længere periode, jf. figur 3. I perioder med stigende ydelser har overgangen været faldende, mens faldende ydelser har være sammenfaldende med stigende overgang, især i 2. halvår af 2016.

Figur 3: Andel ikke-vestlige indvandrere, der kom i lønmodtagerbeskæftigelse, og som måneden før modtog kontanthjælp, uddannelseshjælp eller integrationsydelse, samt personernes gennemsnitlige månedlige ydelse.



Kilde: Danmarks Statistik

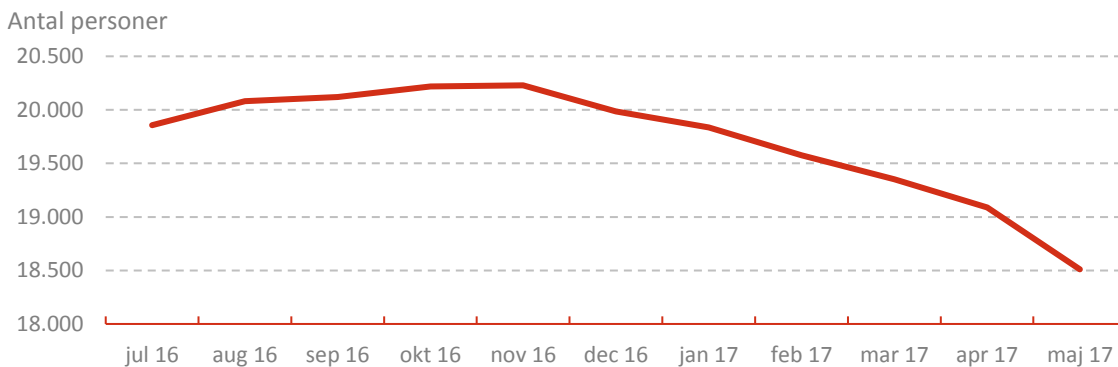
Note: Ikke-vestlige indvandrere på kontanthjælp, uddannelseshjælp eller integrationsydelse omfatter kun personer, der har opholdt sig i Danmark i mindre end 7 ud af de sidste 8 år. Udviklingen i den gennemsnitlige månedlige ydelse er udregnet for personer i analysegruppen, der ikke samtidigt har lønmodtagerbeskæftigelse, og er korriget for udviklingen i forbrugerpriserne.

Den gode udvikling ser ud til at være fortsat i 2017

Det går altså markant bedre med at få nytillkomne flygtninge og indvandrere i job. Ud over de politiske tiltag og de økonomiske konjunkturer, kan en medvirkende årsag også være, at der har været stor fokus på at få flygtninge i job siden den store tilstrømning af flygtninge i 2015. Det kan have fået både kommuner og virksomheder til at gøre en ekstra indsats for at integrere disse grupper på arbejdsmarkedet. Samtidig bliver markant flere kategoriseret som jobparate, hvilket flytter kommunernes indsats fra kurser til jobrettede tilbud. Ifølge tal fra Beskæftigelsesministeriet var kun 3 pct. af personerne omfattet af integrationsprogrammet erklæret jobparat i juli 2015. I april 2017 var det tal 70 pct.

Fremgangen anes også i de nyeste tal for antal personer, der modtager integrationsydelse, og som er i integrationsprogrammet. Her er antallet faldet med 8,5 pct., svarende til 1.700 personer, siden toppen i november 2016. Nogle af disse er givetvis overgået til SU, pension, selvforsørgelse (uden beskæftigelse) eller udvandret, men der er god grund til at formode, at også en del har fået job som følge af den bedre udvikling. Faldet i antal integrationsydelsesmodtagere ser desuden ud til at være accelereret efter udgangen af 2016, så overgangen fra ydelse til beskæftigelse kan muligvis være blevet endnu større i 2017.

Figur 4: Antal integrationsydelsesmodtagere i integrationsprogrammet



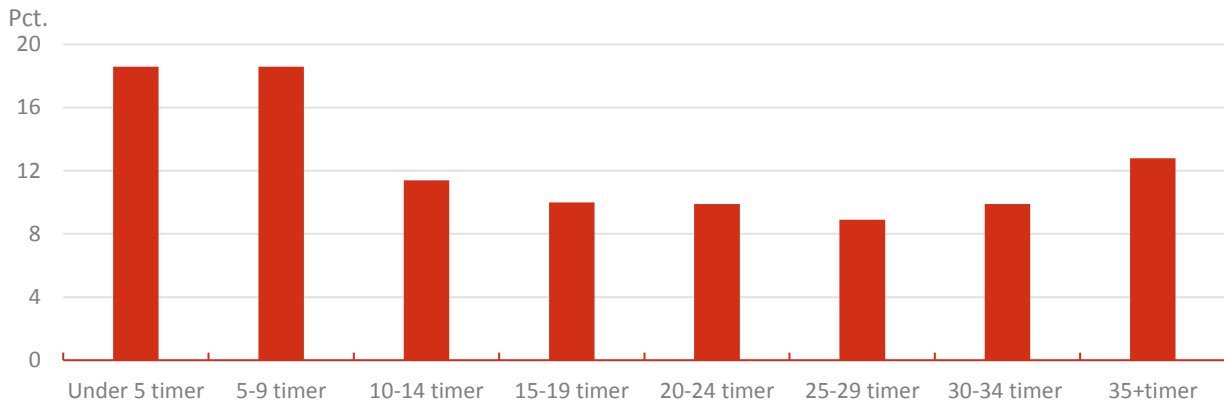
Kilde: jobindsats.dk

... og med de rette tiltag kan det gå endnu bedre

Hvis flere flygtninge og indvandrere – og svage grupper på arbejdsmarkedet generet – skal i job, er det afgørende, at kommunerne bruger de rette tiltag. Det var netop et af fokusområderne i de 17 forslag til bedre integration af nytillkomne flygtninge på arbejdsmarkedet, der kom ud af [Axcelfutures integrationsprojekt](#).

For mange flygtninge og indvandrere sker vejen til en fast tilknytning til arbejdsmarkedet i små skridt. Det kan gå gennem virksomhedsrettede tilbud som praktikforløb med efterfølgende få ordinært lønnede timer, løntilskudsjob og IGU. Det ses også ved, at kun ca. 13 pct. af integrationsydelsesmodtagerne, der fandt beskæftigelse i 2016, var i fuldtidsbeskæftigelse, jf. figur 5. Mange havde mindre end 10 timer om ugen i gennemsnit. Det viser, at jobs med få timer om ugen kan være første skridt på vejen, og er bl.a. med til, at de opfylder 225-timersreglen.

Figur 5: Ikke-vestlige indvandrere på kontanthjælp, uddannelseshjælp og integrationsydelse, som fandt beskæftigelse i 2016, fordelt på gennemsnitlige antal betalte løntimer pr. uge



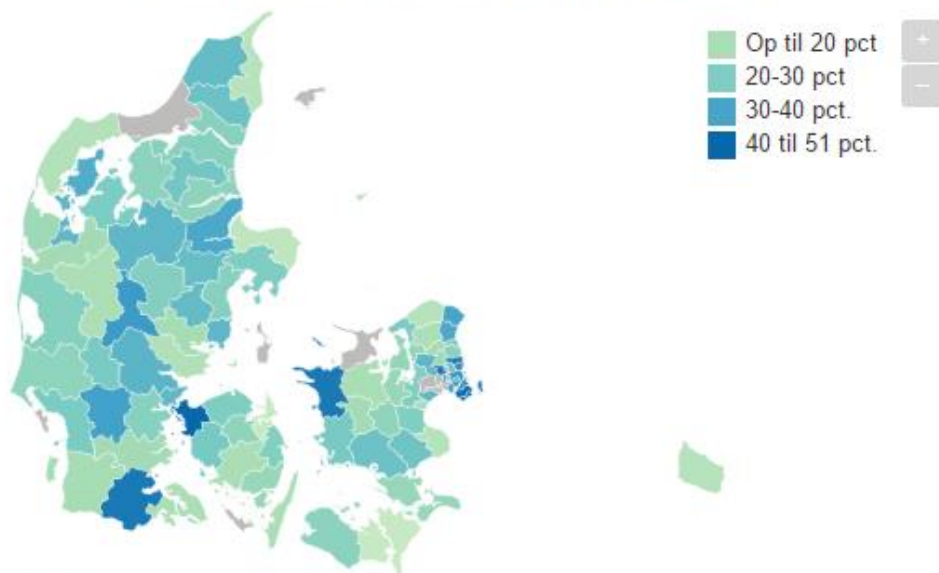
Kilde: Danmarks Statistik

Note: Ikke-vestlige indvandrere på kontanthjælp, uddannelseshjælp eller integrationsydelse omfatter kun personer, der har opholdt sig i Danmark i mindre end 7 ud af de sidste 8 år. Antallet af betalte løntimer pr. uge er udregnet som et gennemsnit over perioder med beskæftigelse i de tre første kalendermåneder fra og med overgangsmåned.

På landsplan var knap 30 pct. af integrationsydelsesmodtagerne i integrationsprogrammet i et virksomhedsrettet tilbud som praktik og løntilskud i private virksomheder og den relativt nye IGU-model, som gennemsnit i januar til marts 2017. Men der er stor forskel på kommunernes brug af de virksomhedsrette tiltag, jf. figur 4. Der skal være øget fokus på brugen af praktik eller løntilskud især i de kommuner, der ligger i bunden af skalaen. Øget brug af praktik kan være en del af screeningsprocessen, der kan finde de egnede til IGU eller løntilskud. Så de tre ordninger kan med fordel tænkes sammen.

Figur 6: Brugen af virksomhedsrette tilbud varierer mellem kommuner

Andel af integrationsydelsesmodtagere i integrationsprogrammet, der er i virksomhedsrettet tilbud



Gennemsnit over januar til marts 2017

Source: www.jobindsats.dk og De Regionale Arbejdsmarkedsråd

Created with [Datawrapper](#)

Sidste år brugte Danmark 2,6 mia. kr. på integrationsydelsen. Dertil kom 1,1 mia. kr. på diverse integrationsprogrammer. Med de rette tiltag bør op mod halvdelen af de 18.500 integrationsydelsesmodtagere i integrationsprogrammet kunne komme i arbejde, og dermed spare kommunerne og staten for ca. 1,5 mia. kr. om året. Disse tiltag kan tage udgangspunkt i [Axcelfutures 17 forslag](#), der bl.a. omhandler:

- Kommunerne skal fordoble den virksomhedsrettede indsats, som vi ved virker. Vores samlede mål er, at 60% skal i virksomhedsrettede tilbud.
- Kommunerne skal have særskilt fokus på kvinderne. Kun 15% af kvinderne kommer i dag i et virksomhedsrettet tilbud. Det tal skal løftes markant.
- Der skal være en ekstra økonomisk gulerod for flygtninge i form af mindre modregning i ydelsen ved lønindkomst det første år.
- Kommunerne skal hjælpe virksomhederne med administration i forbindelse med virksomhedsrettede tilbud og skal have rådgiveransvar over for virksomheder. Samtidig skal der være en øget indsats fra kommunernes virksomhedskonsulenter for at skabe det bedste match mellem flygtning og virksomhed.

*Af seniorøkonom Jens Hjarsbech
jh@axcelfuture
26 19 65 25
<https://twitter.com/JensHjarsbech>*