

Integrations- indikatoren: Integration på arbejdsmarkedet og kommunernes indsats

3. Kvartal 2017



Om integrationsindikatoren

AXCELFUTURES INTEGRATIONSPROJEKT

19.000 nytilkomne flygtninge og familiesammenførte under det såkaldte integrationsprogram var i marts 2017 uden job. Sidste år brugte Danmark 2,6 mia. kr. på integrationsydelsen. Der til kom 1,1 mia. kr. på diverse integrationsprogrammer.

Med de rette tiltag bør op mod halvdelen af de 19.000 kunne komme i arbejde – og dermed spare kommunerne og staten for ca. 1,5 mia. kr. om året. Det var målet for en arbejdsgruppe nedsat af Axcelfuture.

Med denne publikation følger Axcelfuture løbende op på udviklingen i antal integrationsydelsesmodtagere, deres arbejdsmarkedstilknytning og kommunernes virksomhedsrettede indsats over for gruppen.

HVEM ER MÅLGRUPPEN

- Målgruppen er modtagere af integrationsydelse under integrationsprogrammet
- Integrationsydelsen er for personer, der ikke har opholdt sig i Danmark i mindst syv af de seneste 8 år.
- Integrationsprogrammet tilrettelægges med henblik på, at udlændingen kan opnå ordinær beskæftigelse inden for 1 år efter ankomst til kommunen.
- Integrationsprogrammet skal påbegyndes snarest muligt og senest efter 1 måned efter, at kommunalbestyrelsen har overtaget ansvaret for udlændingen
- Udlændingen skal tilbydes et første virksomhedsrettet tilbud i form af virksomhedspraktik eller ansættelse med løntilskud så vidt muligt inden for de 2 første uger i kommunen og senest efter 1 måned og dernæst en kontinuerlig virksomhedsrettet indsats.
- Opnår udlændingen ikke beskæftigelse inden for 1 år, skal programmet forlænges. Programmet kan forlænges op til 5 år.

Hovedpointer fra kvartalets integrationsindikator

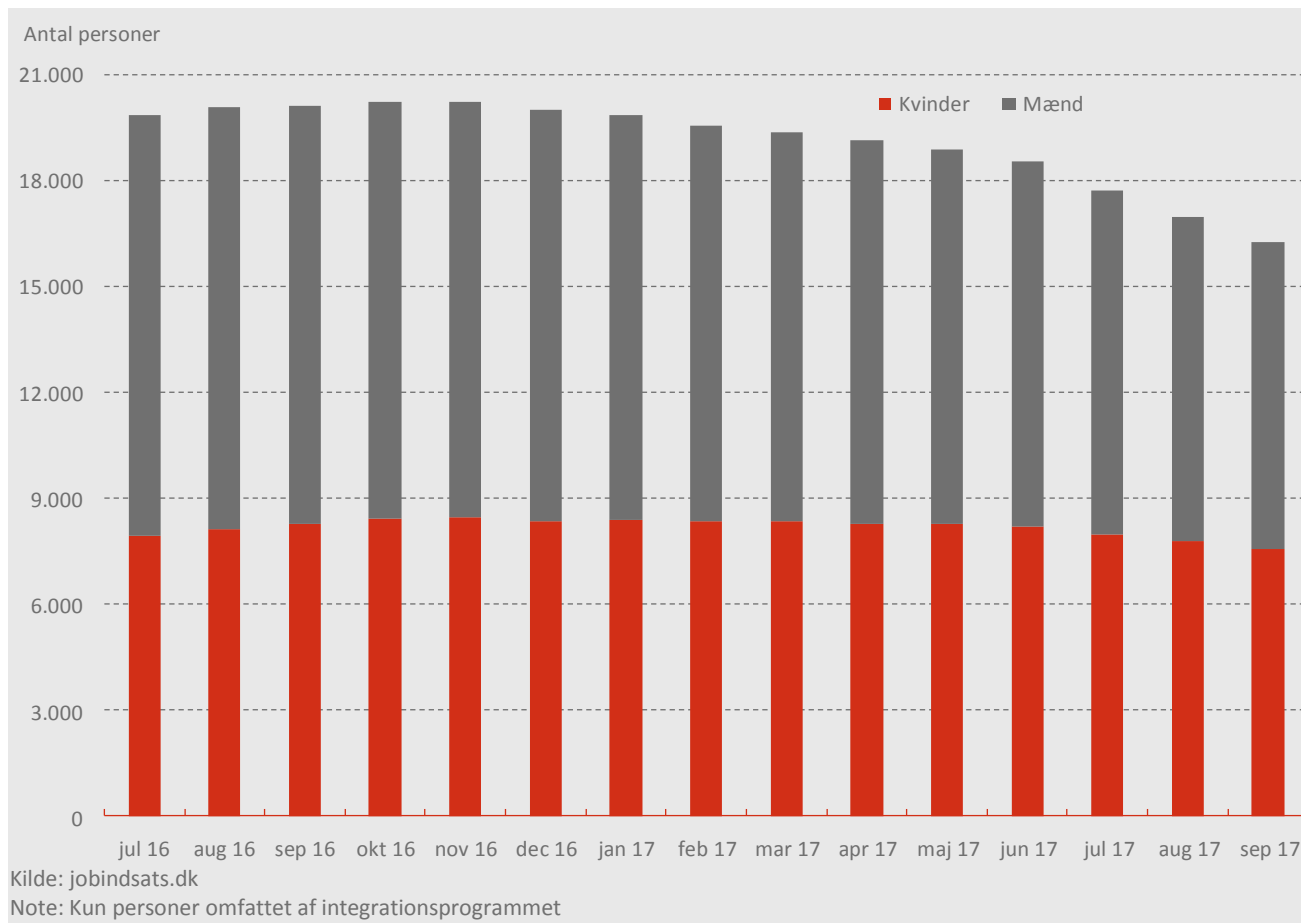
PLUSSIDEN

- Fortsat fald i antal modtagere af integrationsydelse over det seneste år
- Stadig flere integrationsydelsesmodtagere har også ordinær beskæftigelse i et vist omfang
- Brugen af virksomhedsrettede tilbud er svagt stigende
- Især brugen af privat løntilskud er i fremgang

MINUSSIDEN

- Det halter stadig gevaldigt med kvinders tilknytning til arbejdsmarkedet, selvom det er stigende
- Det samme gælder kommunernes brug af den virksomhedsrettede tilbud over for kvinder
- Mange kommuner bruger i højere grad andre tilbud frem for virksomhedsrettede tilbud, på trods af, at der ikke er dokumenteret positiv beskæftigelseseffekt af disse tilbud.

Antal integrationsydelsesmodtagere i integrationsprogrammet

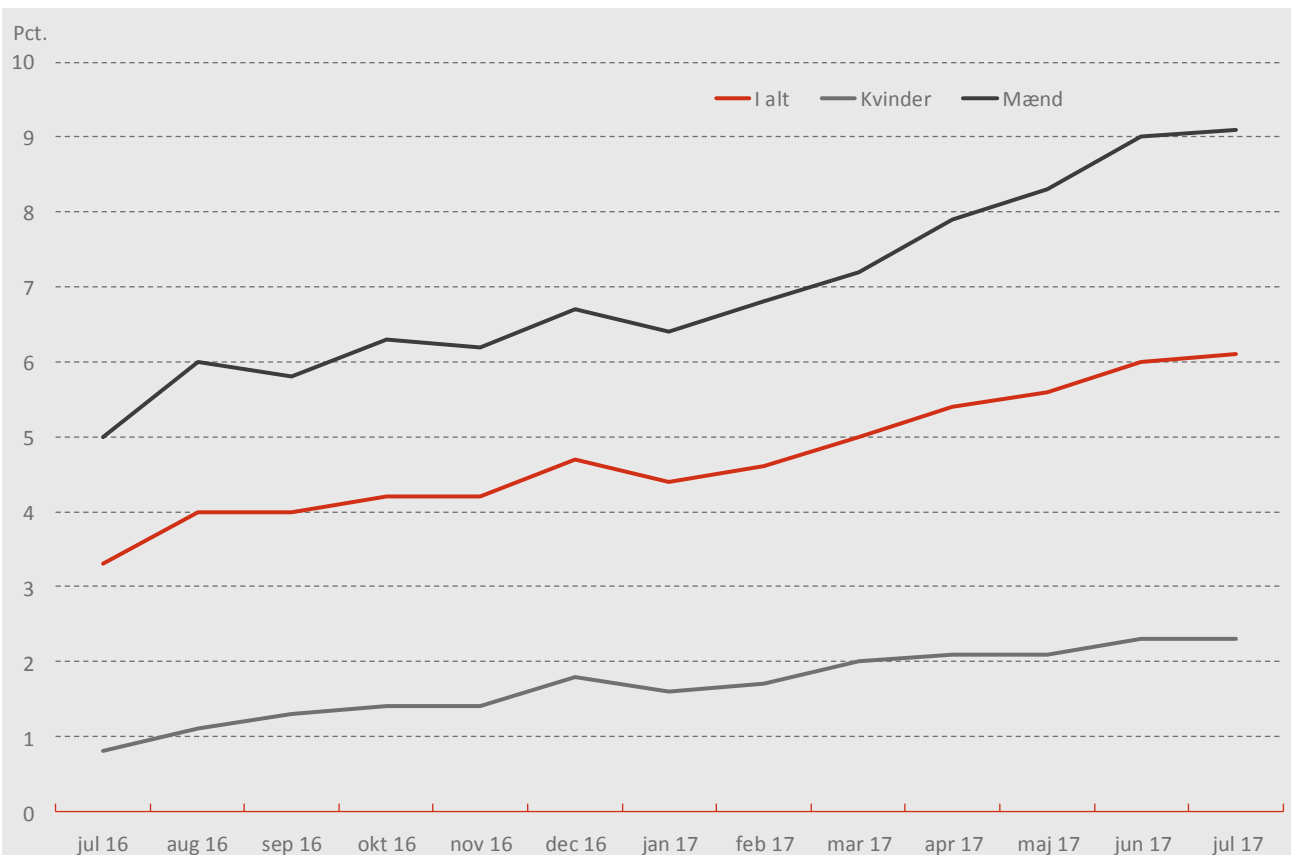


Antallet af modtagere af integrationsydelse under integrationsprogrammet har været faldende siden november sidste år og er nu på 16.260.

Der er især kommet færre mandlige modtagere. Antallet er faldet med 27 pct. for mænd siden toppen. For kvinder er tallet 11 pct.

Faldet kan skyldes, at flere er kommet i job, uddannelse, er blevet selvforsørgende eller har forladt landet igen. Samtidig med, at tilgangen til ordningen har været begrænset.

Andel integrationsydelsesmodtagere der har haft ordinær beskæftigelse i større eller mindre omfang



Kilde: jobindsats.dk

Note: Kun personer omfattet af integrationsprogrammet. Det er ikke opgjort, hvor mange timers beskæftigelse, der er tale om.

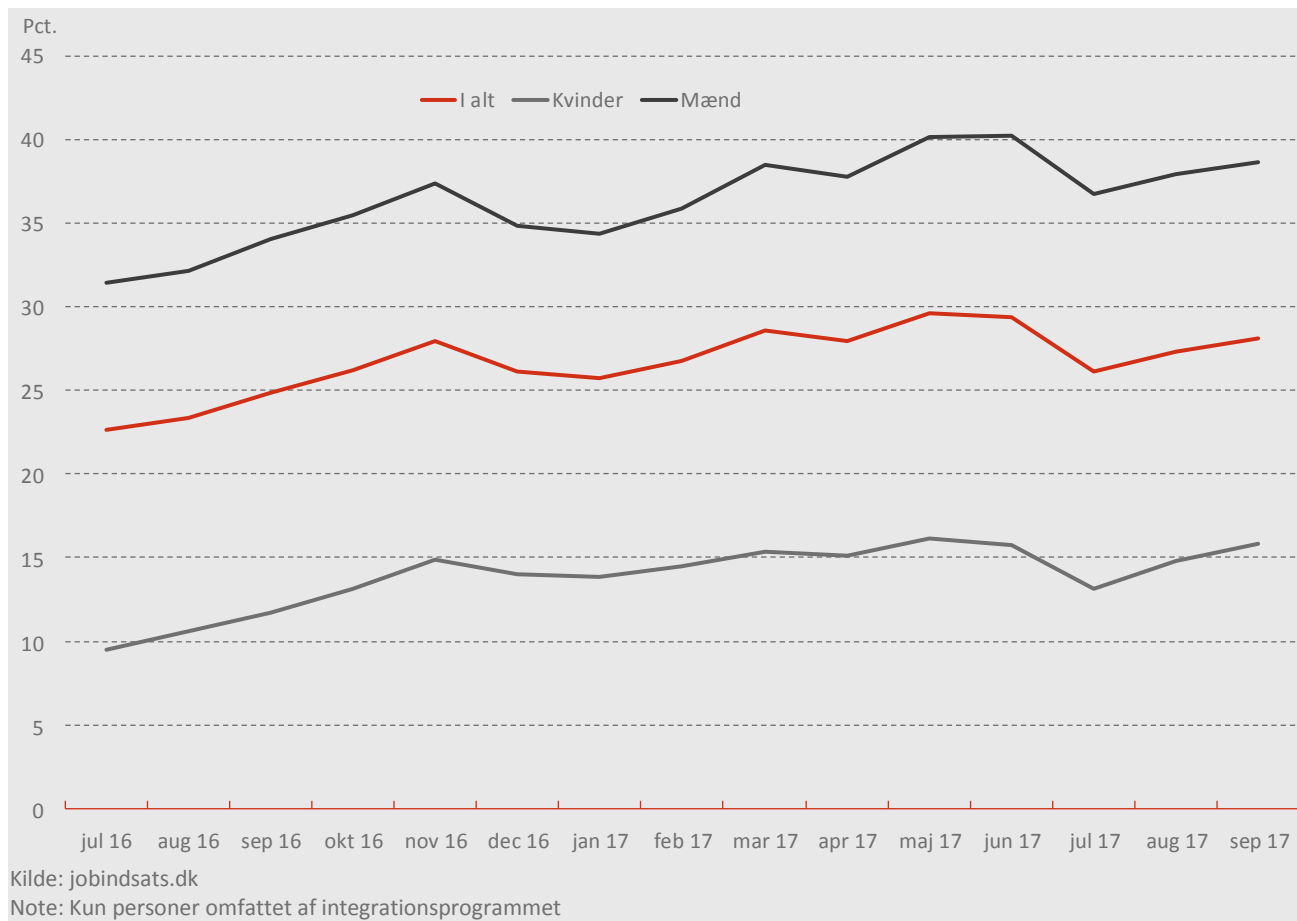
Tilknytningen til arbejdsmarkedet er steget støt siden sommeren sidste år.

Det er især mænd, der har fået større tilknytning, mens det stadig halter gevaldigt for kvinderne.

Der er især plads til forbedringer i kommunernes indsats over for kvinderne.

Figuren viser andelen af integrationsydelsesmodtagere, der i samme måned har modtaget en integrationsydelse og har haft ordinær beskæftigelse i større eller mindre omfang

Andel integrationsydelsesmodtagere i privat løntilskud eller praktik



Brugen af de virksomhedsrettede tilbud i kommunerne har været svagt stigende.

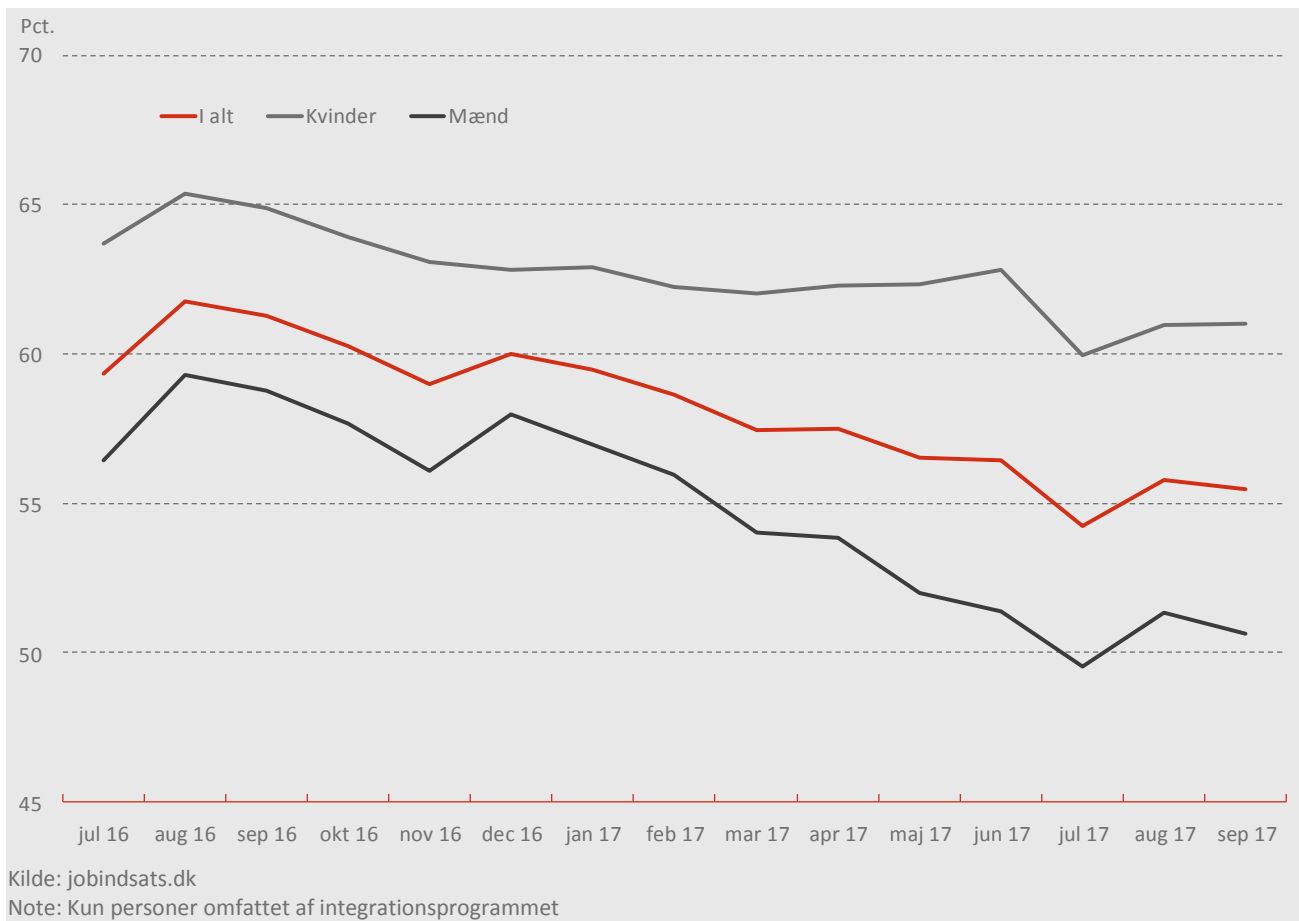
Der kan være sæsonmønstre i tallene, der besværliggør vurdering af udviklingen hen over måneder.

Mænd kommer markant mere i virksomhedsrettede tilbud end kvinder.

Der er især plads til forbedringer i kommunernes indsats over for kvinderne.

Figuren viser hvor stor en andel af integrationsydelsesmodtagerne, der enten var i privat løntilskud eller privat praktik i løbet af 3. kvartal 2017.

Andel integrationsydelsesmodtagere i andre tilbud



Brugen af andre tilbud end de virksomhedsrettede er faldende.

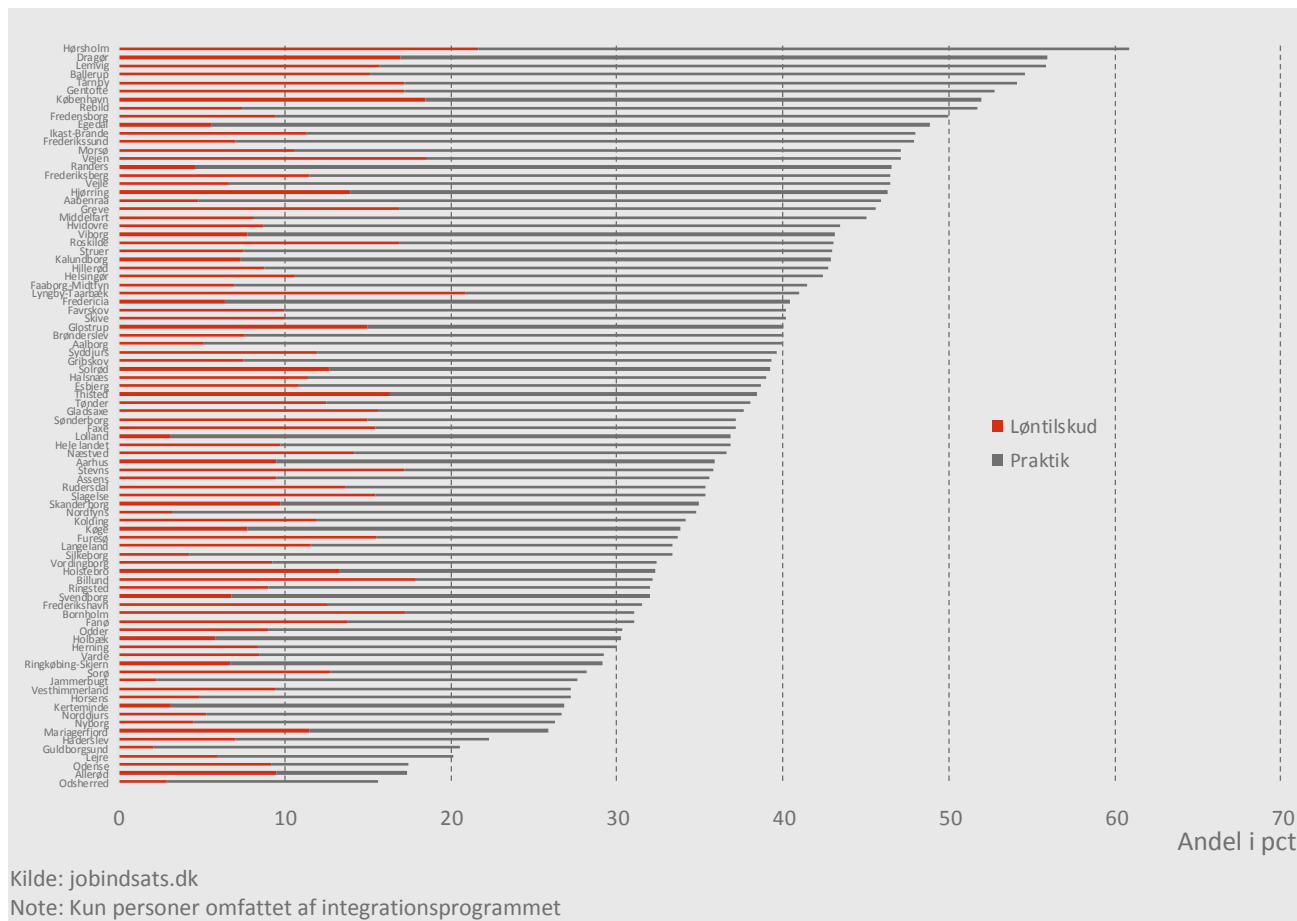
Vi ved fra forskningen, at kun virksomhedsrettede tilbud har dokumenteret positiv effekt på jobchancen.

Derfor er det vigtigt, at kommuner skifter den ikke-virksomhedsrettede indsats ud med virksomhedsrettede tilbud.

Modsat de virksomhedsrettede, er det hovedsageligt kvinder, der kommer i ikke-virksomhedsrettede tilbud.

Figuren viser hvor stor en andel af integrationsydelsesmodtagerne, var i praktik bortset fra privat løntilskud eller privat praktik i løbet af 3. kvartal 2017.

Kommuners brug af privat løntilskud og praktik



Der er stor forskel på kommunernes brug af virksomhedsrettede tilbud. I nogle kommuner var over halvdelen af ydelsesmodtagerne i et virksomhedsrettet tilbud i 3. kvartal 2017, mens i andre kommuner var det under 20 pct.

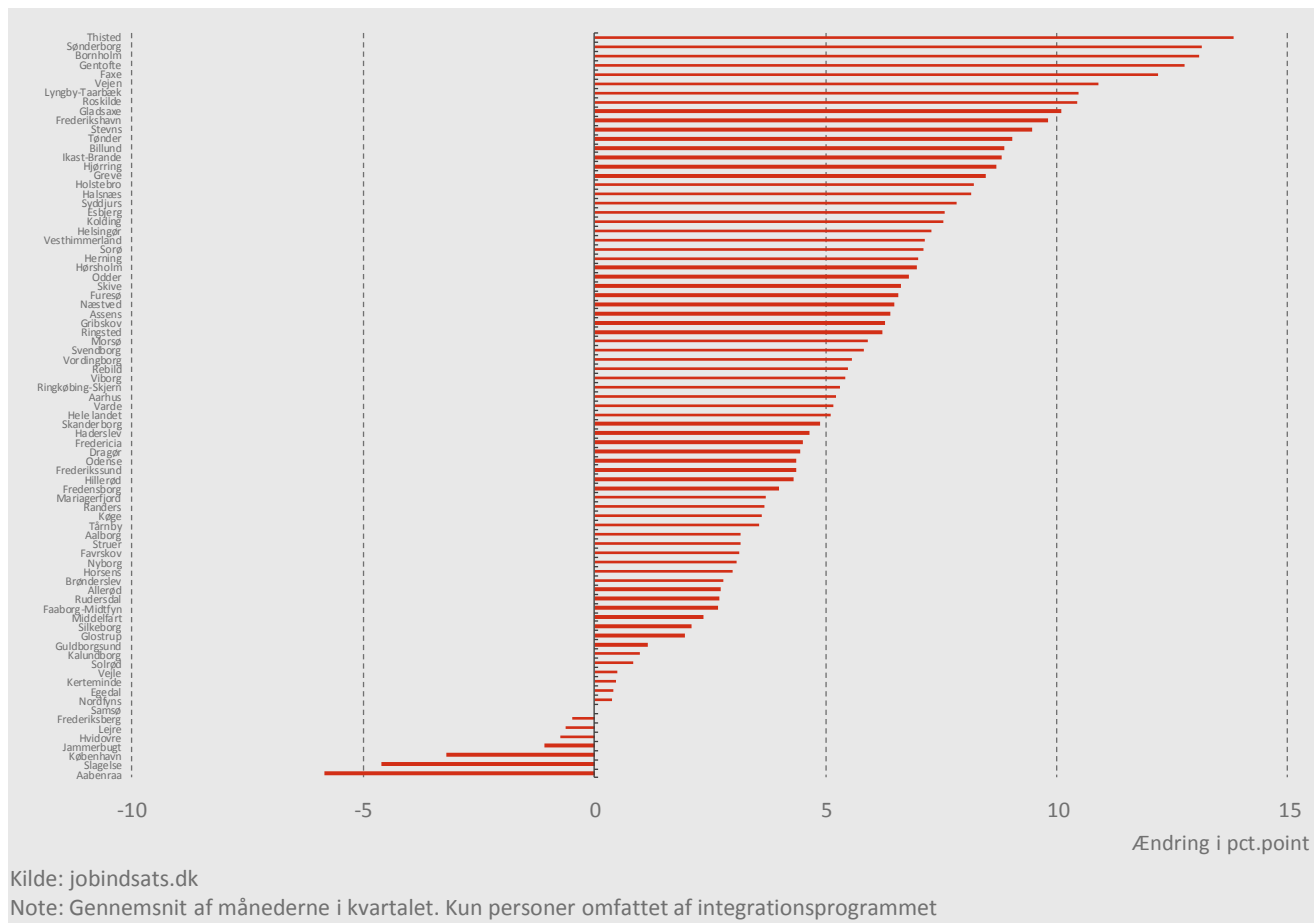
Figuren viser hvor stor en andel af integrationsydelsesmodtagerne, der enten var i privat løntilskud eller privat praktik i løbet af 3. kvartal 2017.

Pga. for få observationer er der ikke data for følgende kommuner: Albertslund, Brøndby, Hedensted, Herlev, Høje-Tåstrup, Ishøj, Læsø, Rødovre, Vallensbæk, Ærø

Kilde: jobindsats.dk

Note: Kun personer omfattet af integrationsprogrammet

Ændringer i kommuners brug af privat løntilskud over seneste år



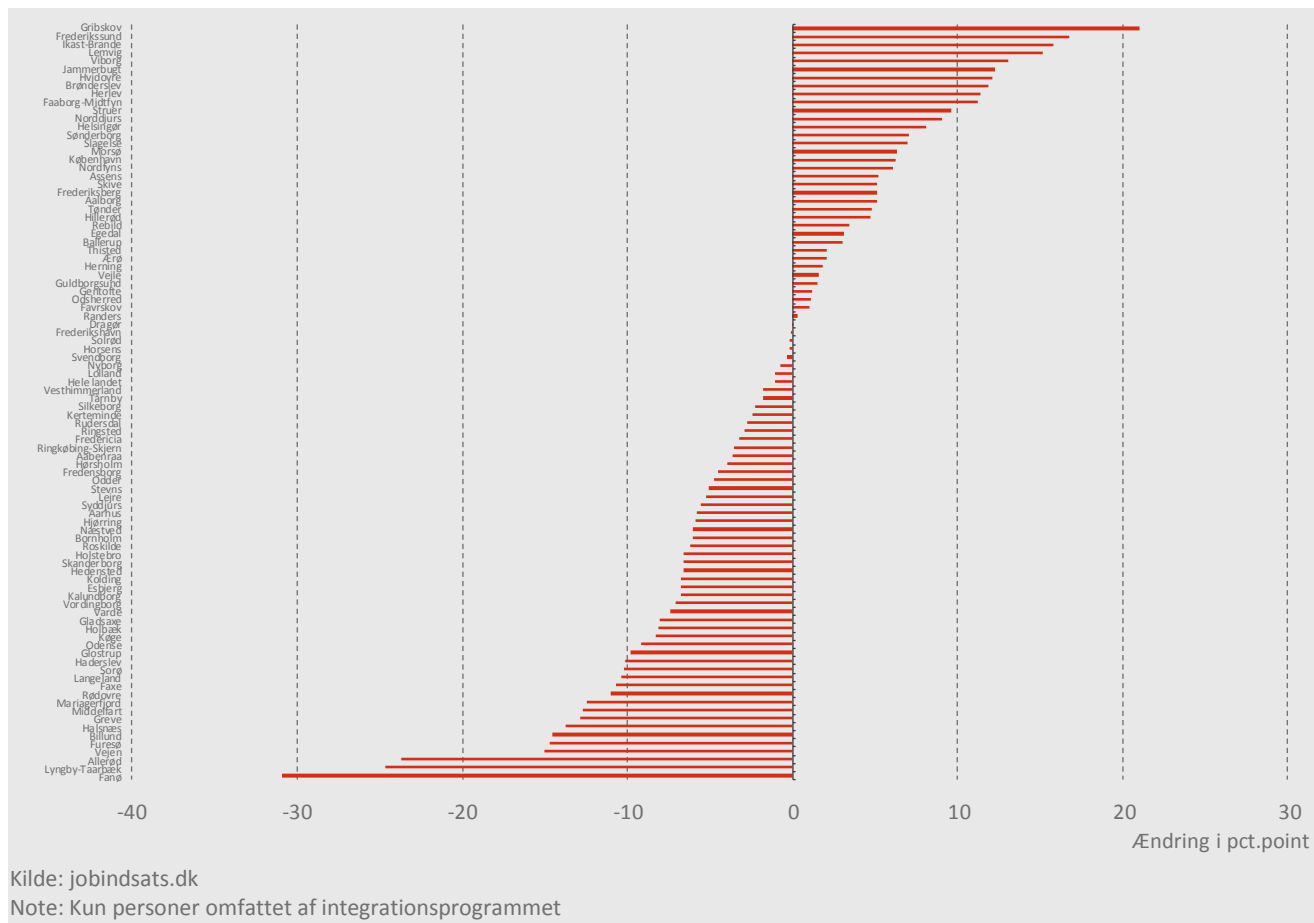
Næsten alle kommuner har øget brugen af privat løntilskud over det seneste år.

Privat løntilskud er et af de bedste midler til at få ledige i job, men kan med fordel tænkes sammen med praktikordninger, for at få de bedste forløb.

Figuren viser ændringen i andelen af integrationsydelsesmodtagerne, der var i privat løntilskud, fra 3. kvartal 2016 til 3. kvartal 2017.

Pga. for få observationer er der ikke data for følgende kommuner: Albertslund, Brøndby, Fanø, Hedensted, Herlev, Høje-Tåstrup, Ishøj, Jammerbugt, Læsø, Odsherred, Rødovre, Samsø, Vallensbæk, Ærø

Ændringer i kommuners brug af privat praktik over seneste år



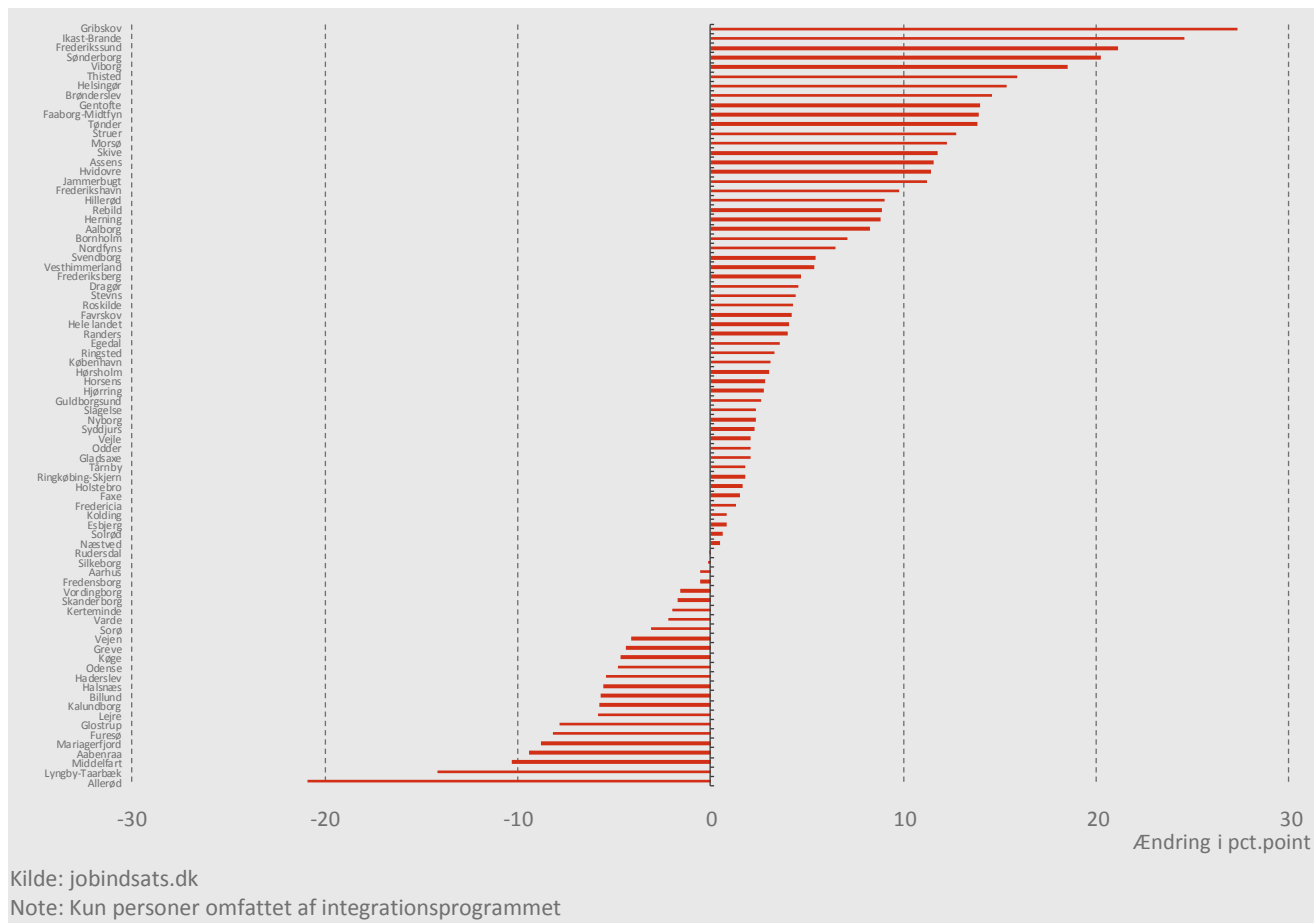
Lidt over halvdelen af kommuner har begrænset brugen af privat praktik over det seneste år.

Privat praktik er sammen med løntilskud et af de bedste midler til at få ledige i job. Derfor er det vigtigt, at kommunerne fortsat har fokus på at få ledige i praktik

Figuren viser ændringen i andelen af integrationsydelsesmodtagerne, der var i privat praktik, fra 3. kvartal 2016 til 3. kvartal 2017.

Pga. for få observationer er der ikke data for følgende kommuner: Albertslund, Brøndby, Høje-Tåstrup, Ishøj, Læsø, Samsø, Vallensbæk

Ændringer i kommuners brug af privat løntilskud og praktik over seneste år



Kilde: jobindsats.dk

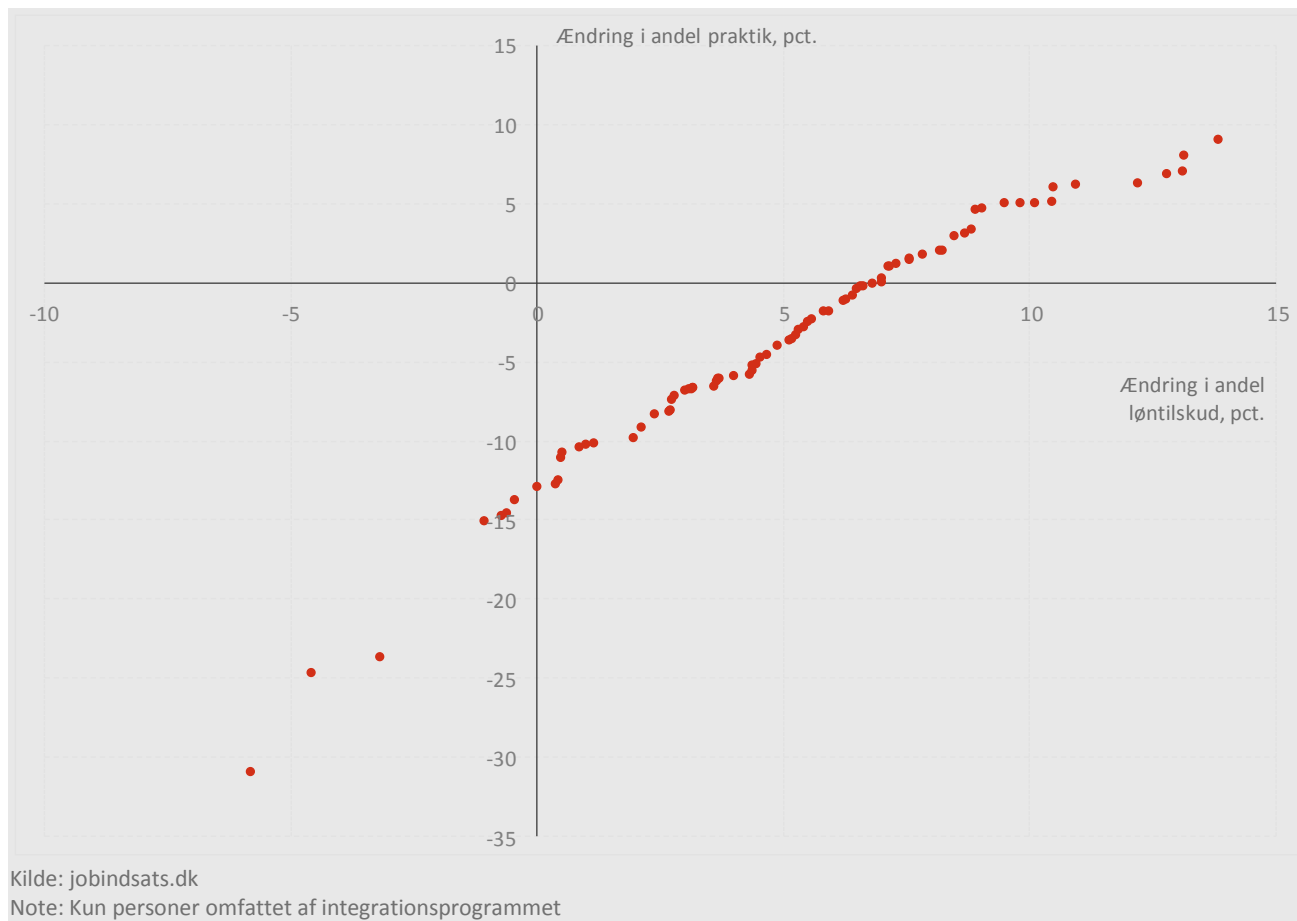
Note: Kun personer omfattet af integrationsprogrammet

I de fleste kommuner er brugen af virksomhedsrettede tilbud steget over det seneste år. Der er dog stadig en del kommuner, hvor indsatsen er faldet.

Figuren viser ændringen i andelen af integrationsydelsesmodtagerne, der enten var i privat løntilskud eller privat praktik, fra 3. kvartal 2016 til 3. kvartal 2017.

Pga. for få observationer er der ikke data for følgende kommuner: Albertslund, Brøndby, Hedensted, Herlev, Høje-Tåstrup, Ishøj, Læsø, Rødovre, Vallensbæk, Ærø

Sammenhæng mellem ændringer i kommuners brug af privat løntilskud og praktik over seneste år



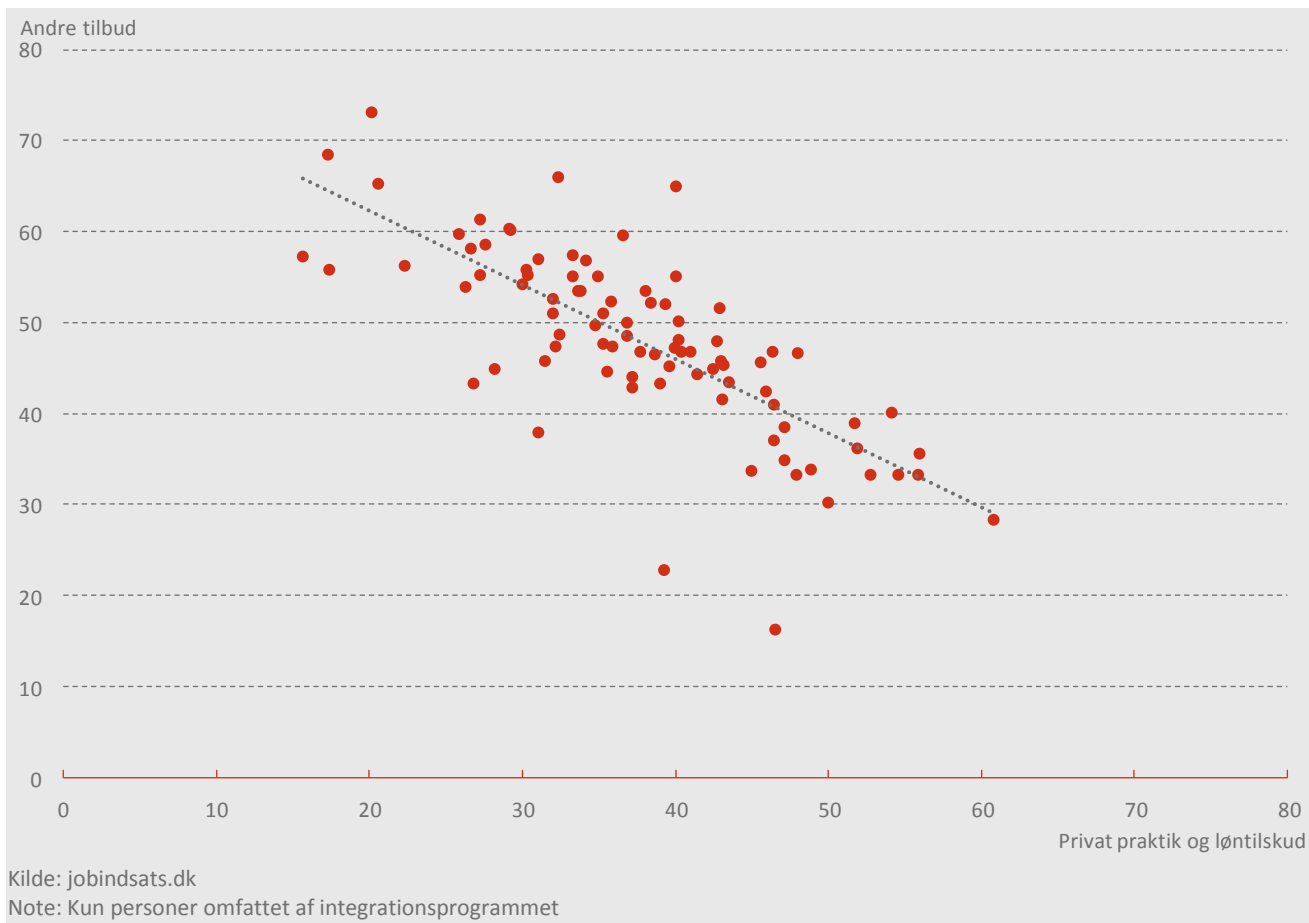
Mange kommuner har øget brugen af både privat løntilskud og praktik. De fleste af de kommuner, der har begrænset brugen af praktik har til gengæld øget brugen af løntilskud.

Øget fokus på løntilskud er positivt, da det er det redskab med bedst dokumenteret effekt.

Figuren viser ændringen i andelen af integrationsydelsesmodtagerne, der var i privat praktik, sammenlignet med ændringen af andelen i privat løntilskud, fra 3. kvartal 2016 til 3. kvartal 2017.

Pga. for få observationer er der ikke data for følgende kommuner: Albertslund, Ballerup, Brøndby, Fanø, Hedensted, Herlev, Holbæk, Høje-Tåstrup, Ishøj, Langeland, Lemvig, Lolland, Læsø, Norddjurs, Odsherred, Rødovre, Vallensbæk, Ærø

Sammenhæng mellem kommuners brug af privat løntilskud/praktik og andre tilbud



Der er en tendens til, at kommuner, der i mindre omfang bruger virksomhedsrettede tilbud bruger andre tilbud.

Der er derfor mulighed i flere kommuner til at forbedre indsatsen ved at satse mere på de virksomhedsrettede tilbud, der har dokumenteret bedst effekt.

Figuren viser sammenhængen mellem brugen af virksomhedsrettede tilbud og andre tilbud i kommunerne.

Pga. for få observationer er der ikke data for følgende kommuner: Albertslund, Brøndby, Hedensted, Herlev, Høje-Tåstrup, Ishøj, Læsø, Rødovre, Samsø, Vallensbæk, Ærø

Mere fra os om integration

Yderligere analyse
af integration fra
Axcelfuture

- <http://axcelfuture.dk/flere-flygtninge-i-job.php>
- <http://axcelfuture.dk/blog/post.php?s=2017-06-29-dobbelt-s-mange-indvandrere-kommer-i-job>
- <http://axcelfuture.dk/blog/post.php?s=2017-06-29-lo-belner-den-forkerte-indsats-i-jobcentrene>