

Integrations- indikatoren: Integration på arbejdsmarkedet og kommunernes indsats

4. Kvartal 2017



Om integrationsindikatoren

AXSELFUTURES INTEGRATIONSPROJEKT

19.000 nytilkomne flygtninge og familiesammenførte under det såkaldte integrationsprogram var i marts 2017 uden job. I 2016 brugte Danmark 2,6 mia. kr. på integrationsydelsen. Der til kom 1,1 mia. kr. på diverse integrationsprogrammer.

Med de rette tiltag bør op mod halvdelen af de 19.000 kunne komme i arbejde – og dermed spare kommunerne og staten for ca. 1,5 mia. kr. om året. Det var målet for en arbejdsgruppe nedsat af Axcelfuture.

Med denne publikation følger Axcelfuture løbende op på udviklingen i antal integrationsydelsesmodtagere, deres arbejdsmarkedstilknytning og kommunernes virksomhedsrettede indsats over for gruppen.

HVEM ER MÅLGRUPPEN

- Målgruppen er modtagere af integrationsydelse under integrationsprogrammet
- Integrationsydelsen er for personer, der ikke har opholdt sig i Danmark i mindst syv af de seneste 8 år.
- Integrationsprogrammet tilrettelægges med henblik på, at udlændingen kan opnå ordinær beskæftigelse inden for 1 år efter ankomst til kommunen.
- Integrationsprogrammet skal påbegyndes snarest muligt og senest efter 1 måned efter, at kommunalbestyrelsen har overtaget ansvaret for udlændingen
- Udlændingen skal tilbydes et første virksomhedsrettet tilbud i form af virksomhedspraktik eller ansættelse med løntilskud så vidt muligt inden for de 2 første uger i kommunen og senest efter 1 måned og dernæst en kontinuerlige virksomhedsrettet indsats.
- Opnår udlændingen ikke beskæftigelse inden for 1 år, skal programmet forlænges. Programmet kan forlænges op til 5 år.

Hovedpointer fra kvartalets integrationsindikator

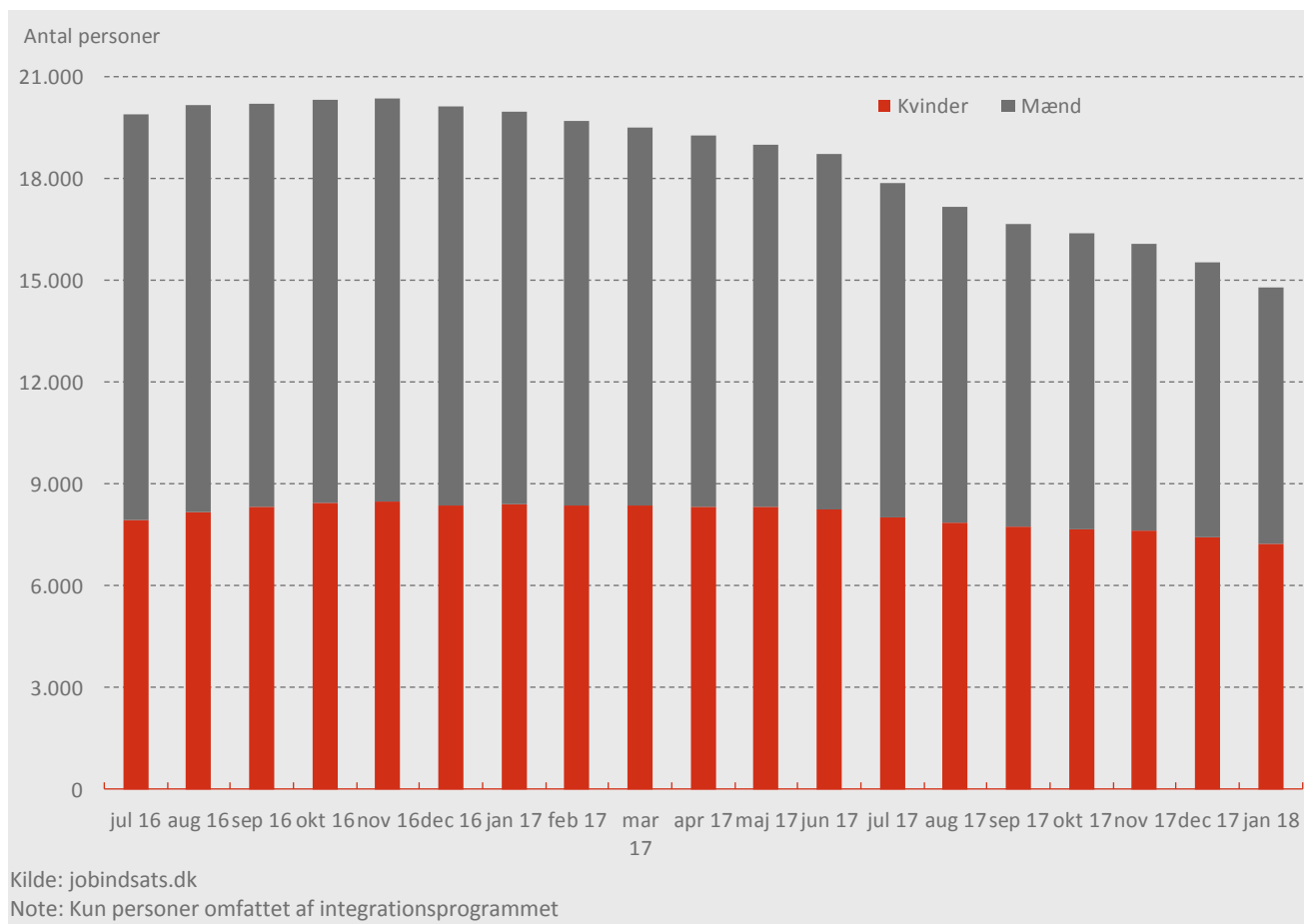
PLUSSIDEN

- Fortsat fald i antal modtagere af integrationsydelse over det seneste år
- Lille stigning i andelen af kvindelige integrationsydelsesmodtagere, der har ordinær beskæftigelse i et vist omfang
- Den samlede andel har været uændret de seneste måneder efter næsten en fordobling fra sommeren 2016 til sommeren 2017

MINUSSIDEN

- Det halter stadig gevaldigt med kvinders tilknytning til arbejdsmarkedet, selvom det er stigende
- Det samme gælder kommunernes brug af den virksomhedsrettede tilbud over for kvinder
- Brugen af virksomhedsrettede tilbud faldt i december 2017 og januar 2018. En del af faldet kan tilskrives sæsoneffekter
- Især brugen af privat praktik er faldet
- Mange kommuner bruger i højere grad andre tilbud frem for virksomhedsrettede tilbud, på trods af, at der ikke er dokumenteret positiv beskæftigelseseffekt af disse tilbud.

Antal integrationsydelsesmodtagere i integrationsprogrammet

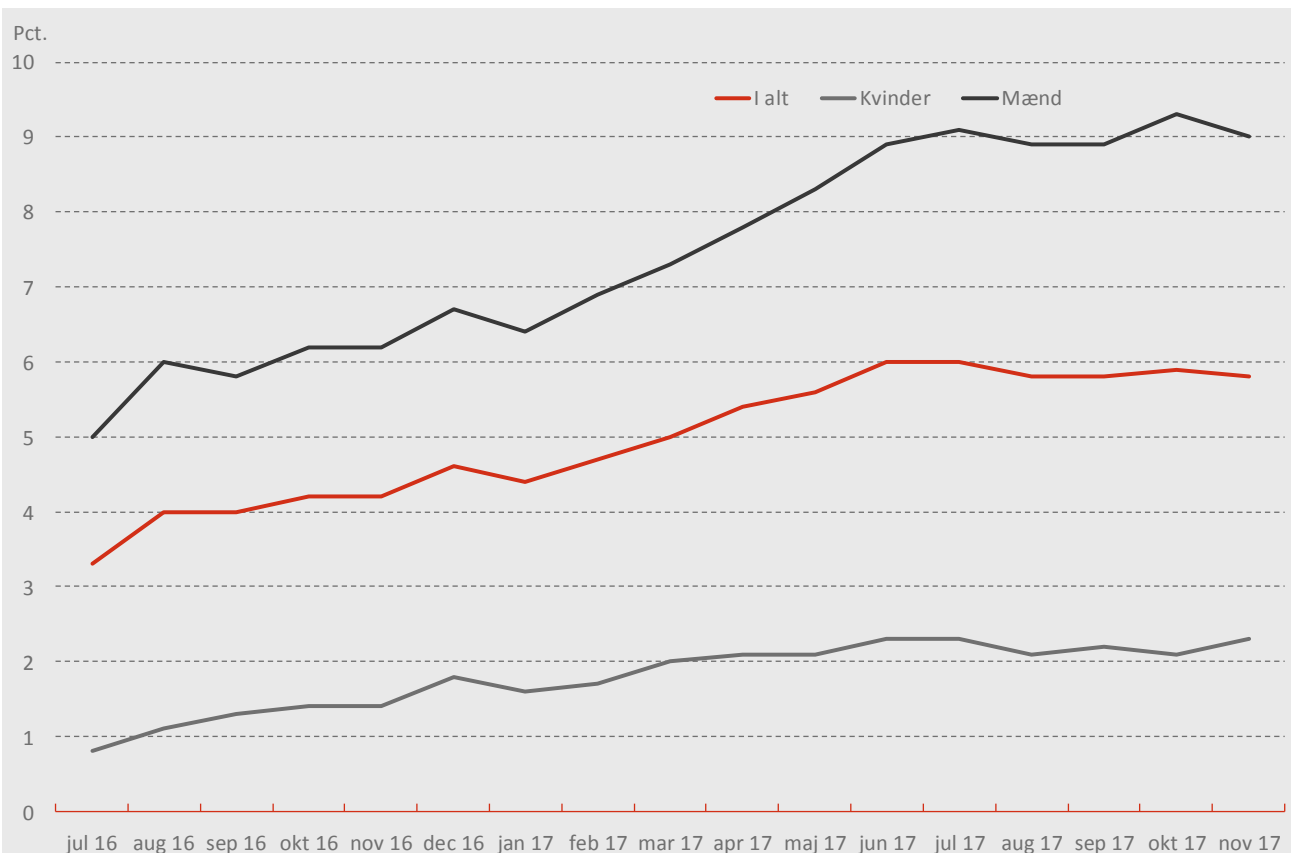


Antallet af modtagere af integrationsydelse under integrationsprogrammet har været faldende siden november 2016 og er nu på 14.779.

Der er især kommet færre mandlige modtagere. Antallet er faldet med 37 pct. for mænd siden toppen. For kvinder er tallet 14 pct.

Faldet kan skyldes, at flere er kommet i job, uddannelse, er blevet selvforsørgende eller har forladt landet igen. Samtidig med, at tilgangen til ordningen har været begrænset.

Andel integrationsydelsesmodtagere der har haft ordinær beskæftigelse i større eller mindre omfang



Kilde: jobindsats.dk

Note: Kun personer omfattet af integrationsprogrammet. Det er ikke opgjort, hvor mange timers beskæftigelse, der er tale om.

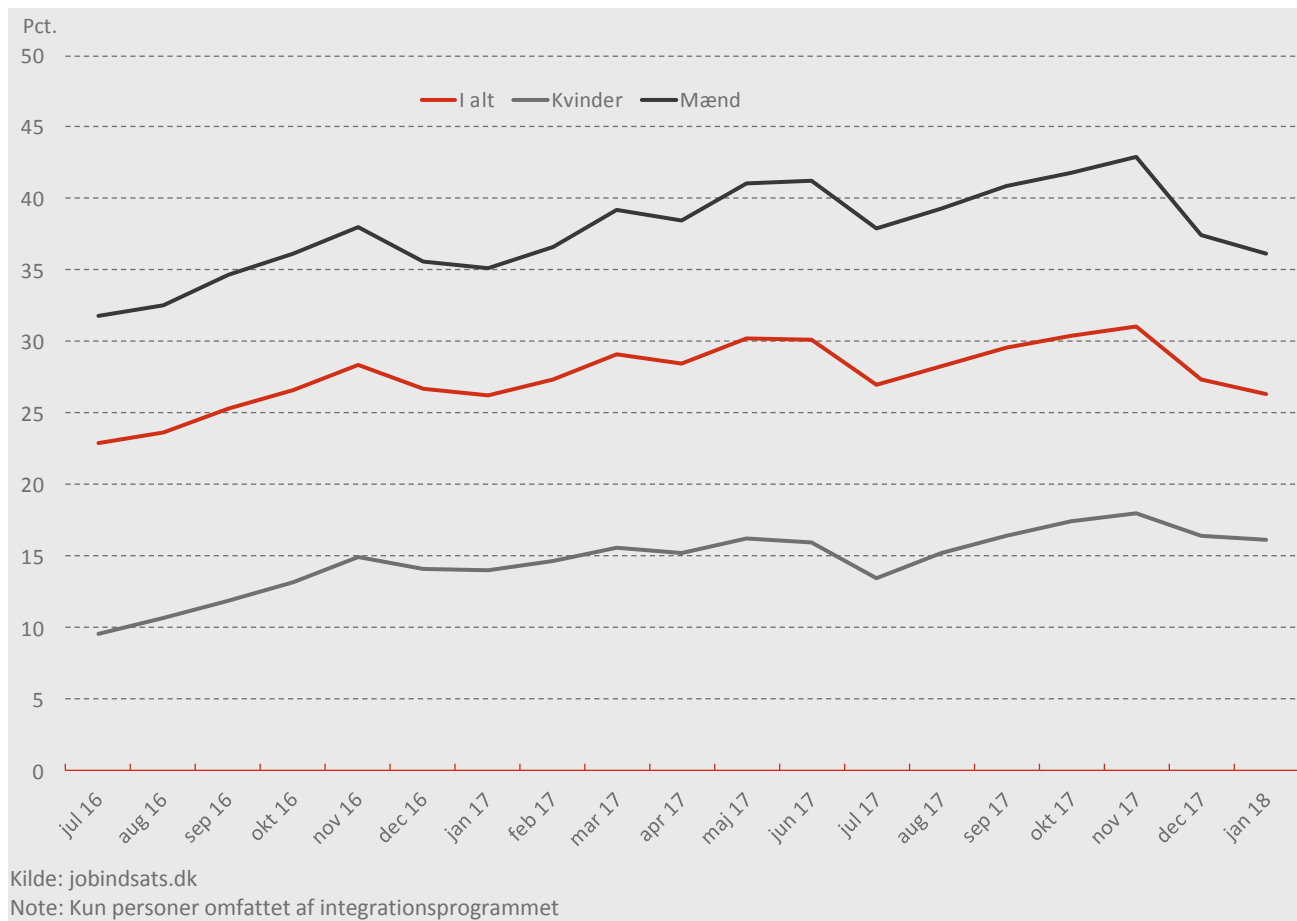
Tilknytningen til arbejdsmarkedet steg støt frem til sommeren sidste år, hvorefter det har været uændret.

Det er især mænd, der har fået større tilknytning, mens det stadig halter gevaldigt for kvinderne.

Fra oktober 2017 til november 2017 er andelen for mænd dog faldet mens den er steget for kvinderne.

Figuren viser andelen af integrationsydelsesmodtagere, der i samme måned har modtaget en integrationsydelse og har haft ordinær beskæftigelse i større eller mindre omfang

Andel integrationsydelsesmodtagere i privat løntilskud eller praktik



Brugen af de virksomhedsrettede tilbud i kommunerne har været svagt stigende overordnet set.

Dog er andelen faldet relativt kraftigt de seneste to måneder.

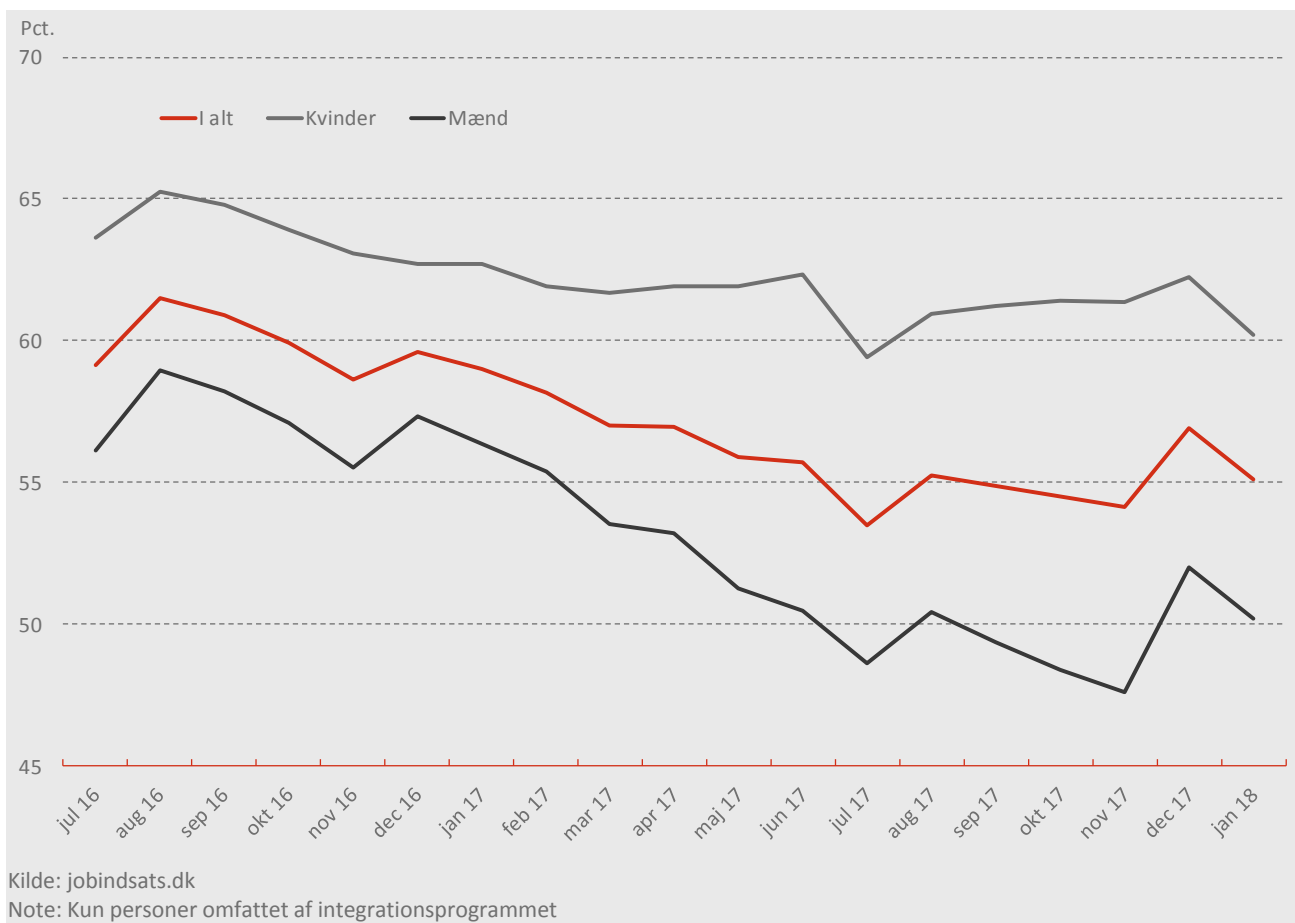
Der kan være sæsonmønstre i tallene, der besværliggør vurdering af udviklingen hen over måneder.

Mænd kommer markant mere i virksomhedsrettede tilbud end kvinder.

Der er især plads til forbedringer i kommunernes indsats over for kvinderne.

Figuren viser hvor stor en andel af integrationsydelsesmodtagerne, der enten var i privat løntilskud eller privat praktik.

Andel integrationsydelsesmodtagere i andre tilbud



Brugen af andre tilbud end de virksomhedsrettede er faldende, men tog et sæsonbetonet hop opad i december.

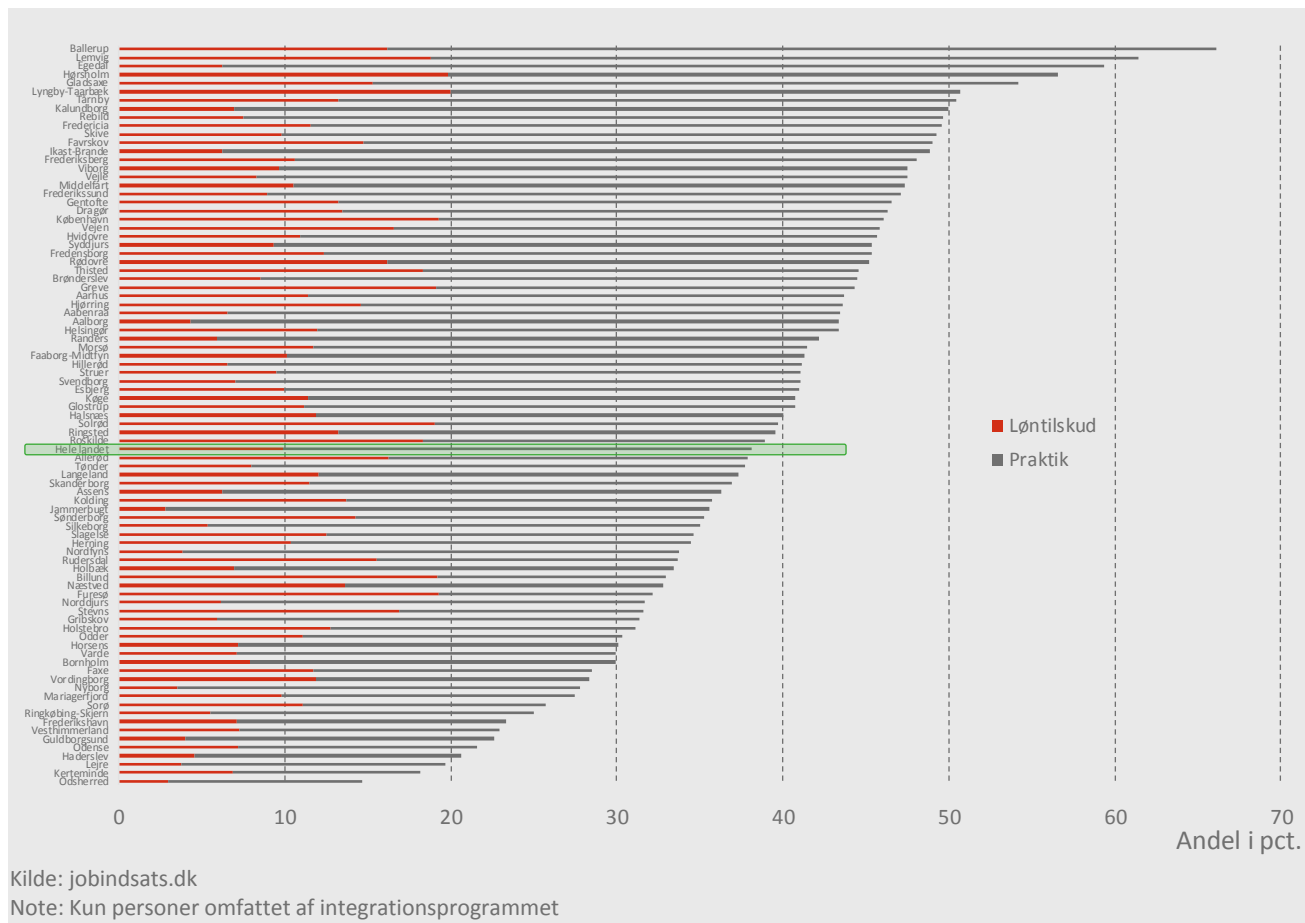
Vi ved fra forskningen, at kun virksomhedsrettede tilbud har dokumenteret positiv effekt på jobchancen.

Derfor er det vigtigt, at kommuner skifter den ikke-virksomhedsrettede indsats ud med virksomhedsrettede tilbud.

Modsat de virksomhedsrettede, er det hovedsageligt kvinder, der kommer i ikke-virksomhedsrettede tilbud.

Figuren viser hvor stor en andel af integrationsydelsesmodtagerne, var i praktik bortset fra privat løntilskud eller privat praktik.

Kommuners brug af privat løntilskud og praktik



Der er stor forskel på kommunernes brug af virksomhedsrettede tilbud. I 7 kommuner var over halvdelen af ydelsesmodtagerne i et virksomhedsrettet tilbud i 4. kvartal 2017, mens det i 3 andre kommuner var under 20 pct.

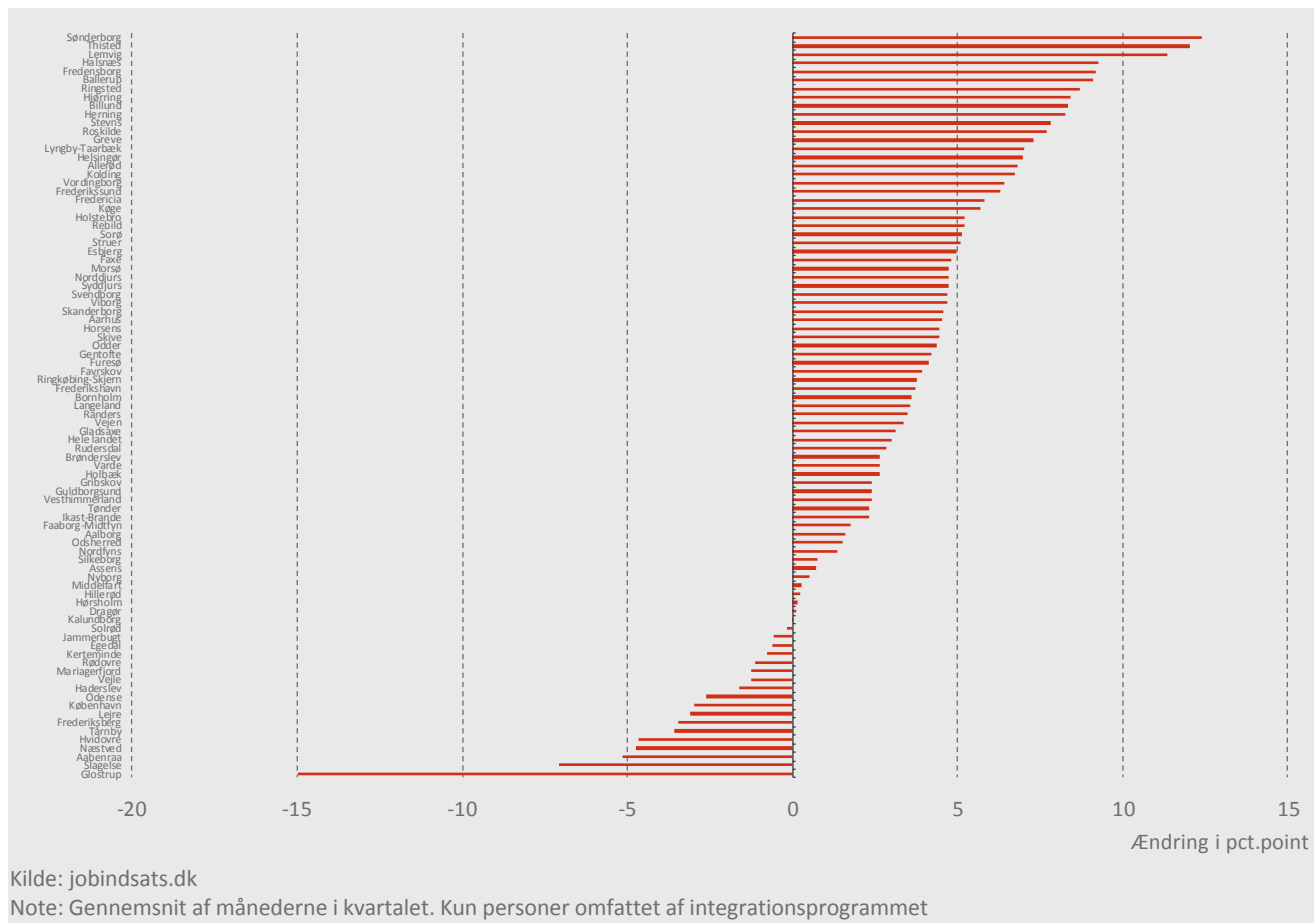
Figuren viser hvor stor en andel af integrationsydelsesmodtagerne, der enten var i privat løntilskud eller privat praktik i løbet af 4. kvartal 2017.

Pga. for få observationer er der ikke data for følgende kommuner: Albertslund, Brøndby, Fanø, Hedensted, Herlev, Høje-Tåstrup, Ishøj, Lolland, Læsø, Samsø, Vallensbæk, Ærø

Kilde: jobindsats.dk

Note: Kun personer omfattet af integrationsprogrammet

Ændringer i kommuners brug af privat løntilskud over seneste år



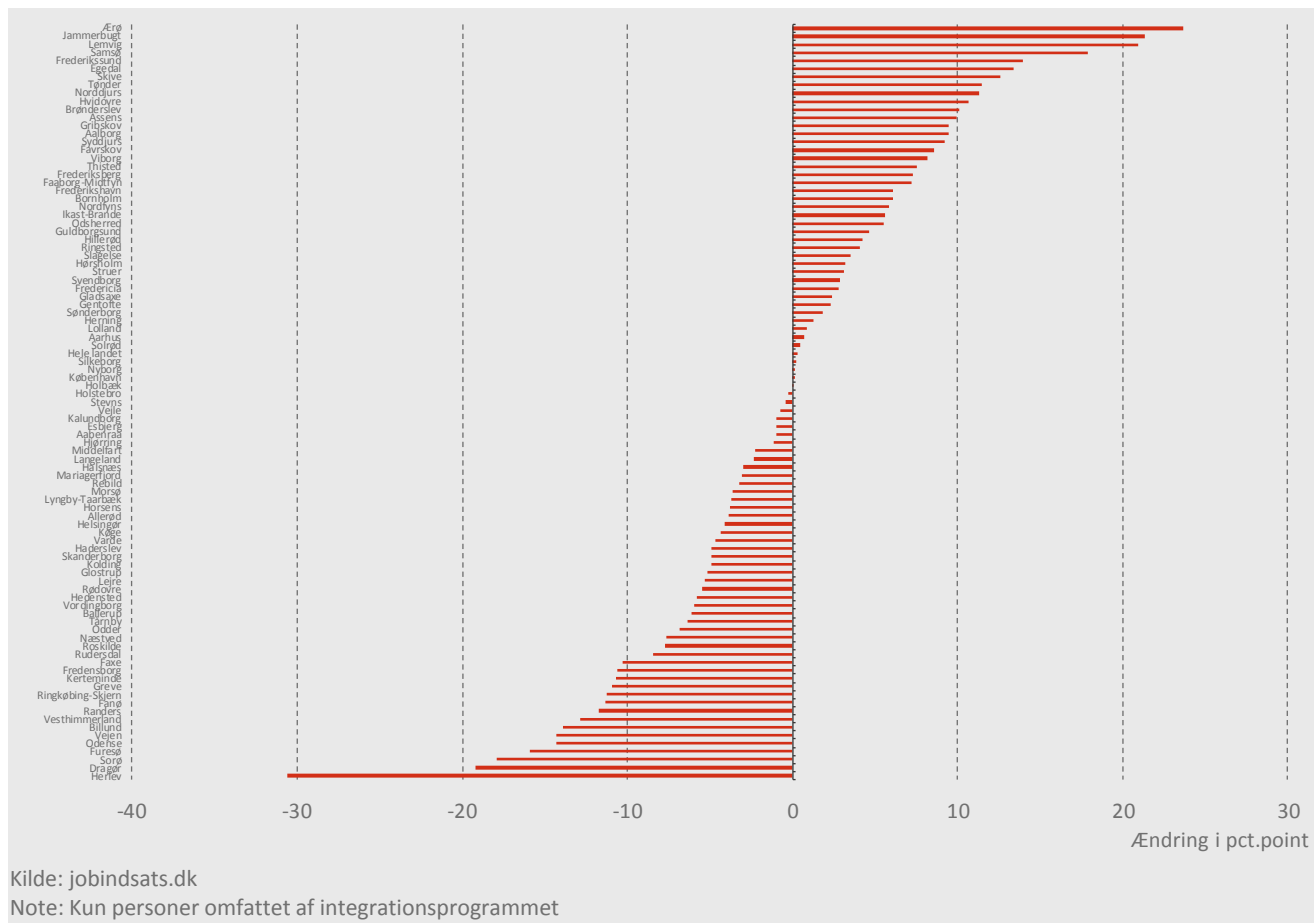
4 ud af 5 kommuner har øget brugen af privat løntilskud over det seneste år.

Privat løntilskud er et af de bedste midler til at få ledige i job, men kan med fordel tænkes sammen med praktikordninger, for at få de bedste forløb.

Figuren viser ændringen i andelen af integrationsydelsesmodtagerne, der var i privat løntilskud, fra 4. kvartal 2016 til 4. kvartal 2017.

Pga. for få observationer er der ikke data for følgende kommuner: Albertslund, Brøndby, Fanø, Hedensted, Herlev, Høje-Tåstrup, Ishøj, Lolland, Læsø, Samsø, Vallensbæk, Ærø

Ændringer i kommuners brug af privat praktik over seneste år



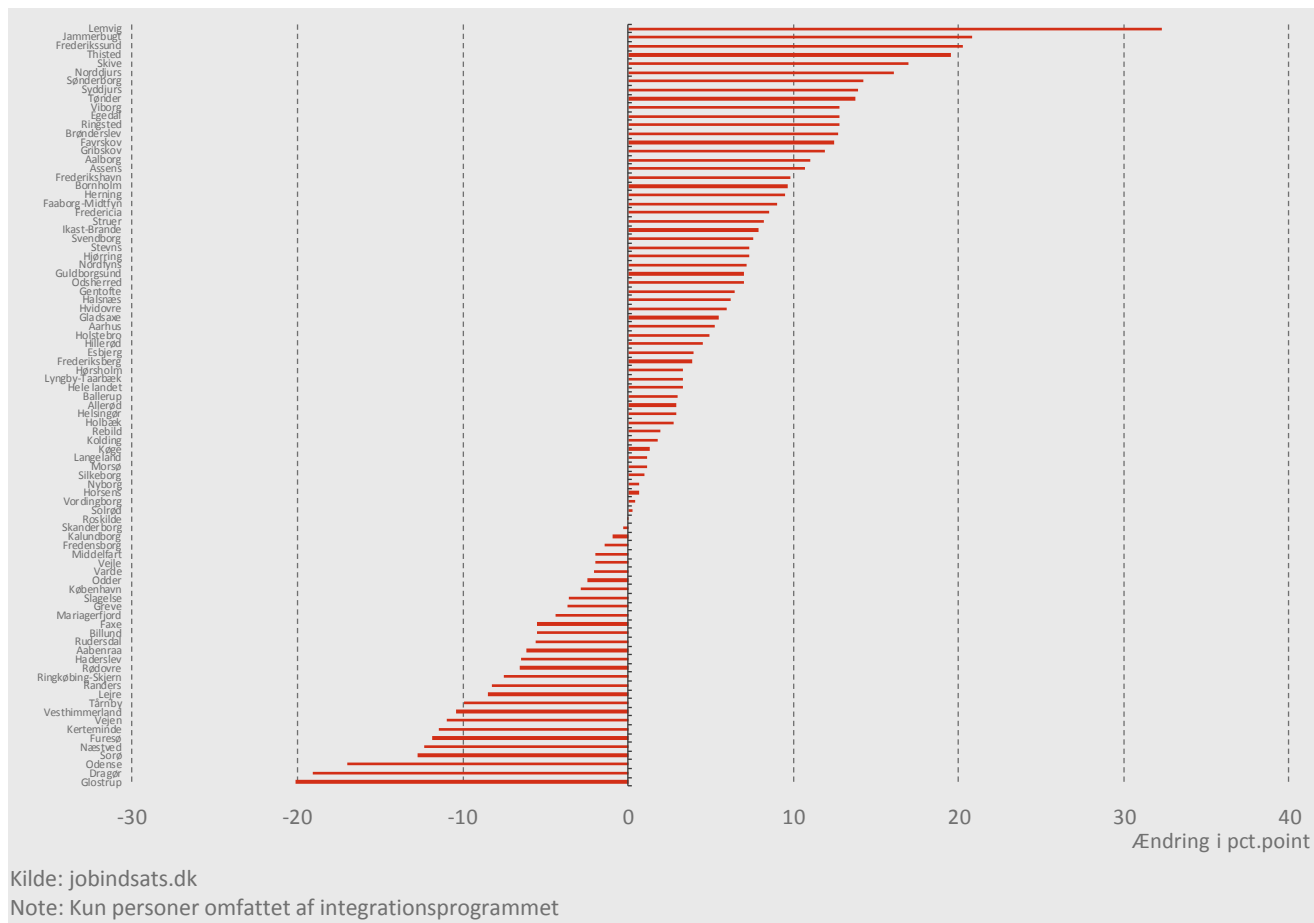
Lidt over halvdelen af kommuner har begrænset brugen af privat praktik over det seneste år.

Privat praktik er sammen med løntilskud et af de bedste midler til at få ledige i job. Derfor er det vigtigt, at kommunerne fortsat har fokus på at få ledige i praktik

Figuren viser ændringen i andelen af integrationsydelsesmodtagerne, der var i privat praktik, fra 4. kvartal 2016 til 4. kvartal 2017.

Pga. for få observationer er der ikke data for følgende kommuner: Albertslund, Brøndby, Høje-Tåstrup, Ishøj, Læsø, Vallensbæk

Ændringer i kommuners brug af privat løntilskud og praktik over seneste år

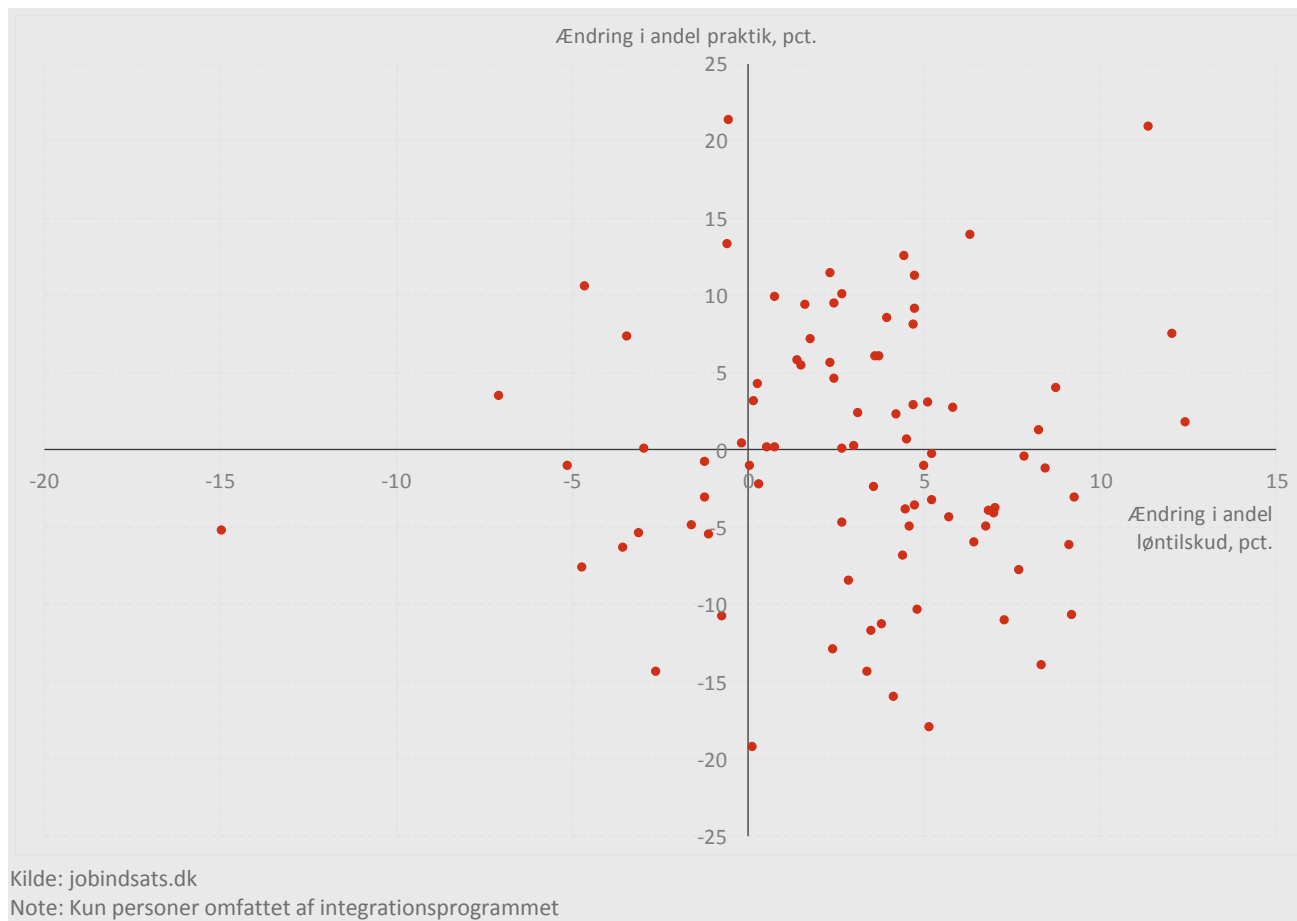


I over halvdelen af kommunerne er brugen af virksomhedsrettede tilbud steget over det seneste år. Der er dog stadig en del kommuner, hvor indsatsen er faldet.

Figuren viser ændringen i andelen af integrationsydelsesmodtagerne, der enten var i privat løntilskud eller privat praktik, fra 4. kvartal 2016 til 4. kvartal 2017.

Pga. for få observationer er der ikke data for følgende kommuner: Albertslund, Brøndby, Fanø, Hedensted, Herlev, Høje-Tåstrup, Ishøj, Lolland, Læsø, Samsø, Vallensbæk, Ærø

Sammenhæng mellem ændringer i kommuners brug af privat løntilskud og praktik over seneste år

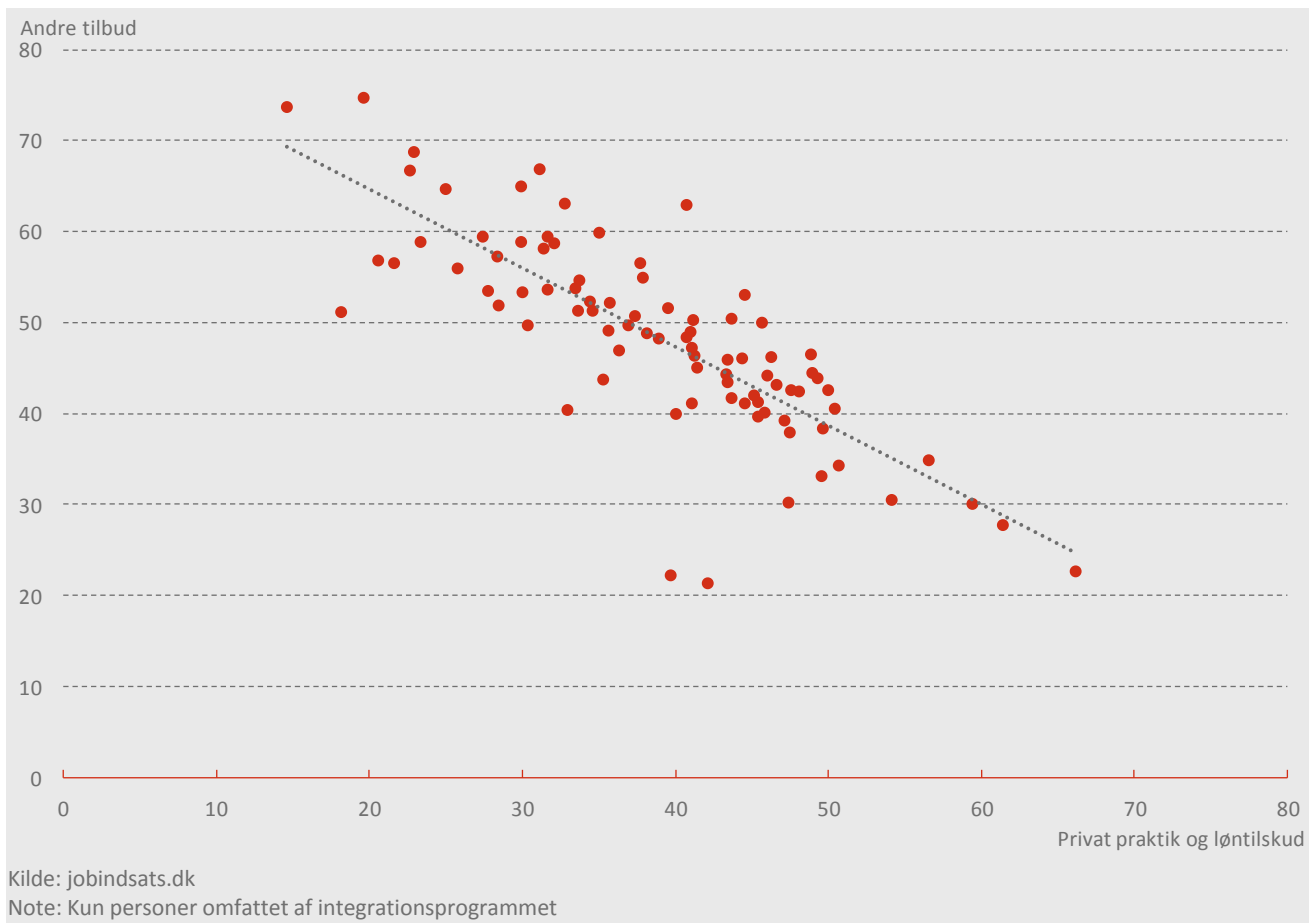


Mange kommuner har øget brugen af både privat løntilskud og praktik. En del kommuner har dog begrænset brugen af praktik men til gengæld øget brugen af løntilskud.

Figuren viser ændringen i andelen af integrationsydelsesmodtagerne, der var i privat praktik, sammenlignet med ændringen af andelen i privat løntilskud, fra 4. kvartal 2016 til 4. kvartal 2017.

Pga. for få observationer er der ikke data for følgende kommuner: Albertslund, Brøndby, Fanø, Hedensted, Herlev, Høje-Tåstrup, Ishøj, Lolland, Læsø, Samsø, Vallensbæk, Ærø

Sammenhæng mellem kommuners brug af privat løntilskud/praktik og andre tilbud



Der er en klar tendens til, at kommuner, der i mindre omfang bruger virksomhedsrettede tilbud, bruger andre tilbud.

Mange kommuner har derfor mulighed for at forbedre indsatsen ved at satse mere på de virksomhedsrettede tilbud, der har dokumenteret bedst effekt.

Figuren viser sammenhængen mellem brugen af virksomhedsrettede tilbud og andre tilbud i kommunerne.

Pga. for få observationer er der ikke data for følgende kommuner: Albertslund, Brøndby, Fanø, Hedensted, Herlev, Høje-Tåstrup, Ishøj, Lolland, Læsø, Samsø, Vallensbæk, Ærø

Mere fra os om integration

Yderligere analyse af integration fra Axcelfuture

- <http://axcelfuture.dk/flere-flygtninge-i-job.php>
- <http://axcelfuture.dk/blog/post.php?s=2017-06-29-dobbelt-s-mange-indvandrere-kommer-i-job>
- <http://axcelfuture.dk/blog/post.php?s=2017-06-29-lo-belner-den-forkerte-indsats-i-jobcentrene>
- <http://axcelfuture.dk/blog/post.php?s=2018-01-08-privat-praktik-fr-flere-flygtninge-i-job>