

## Privat praktik får flere flygtninge i job

Af seniorøkonom Jens Hjarsbech

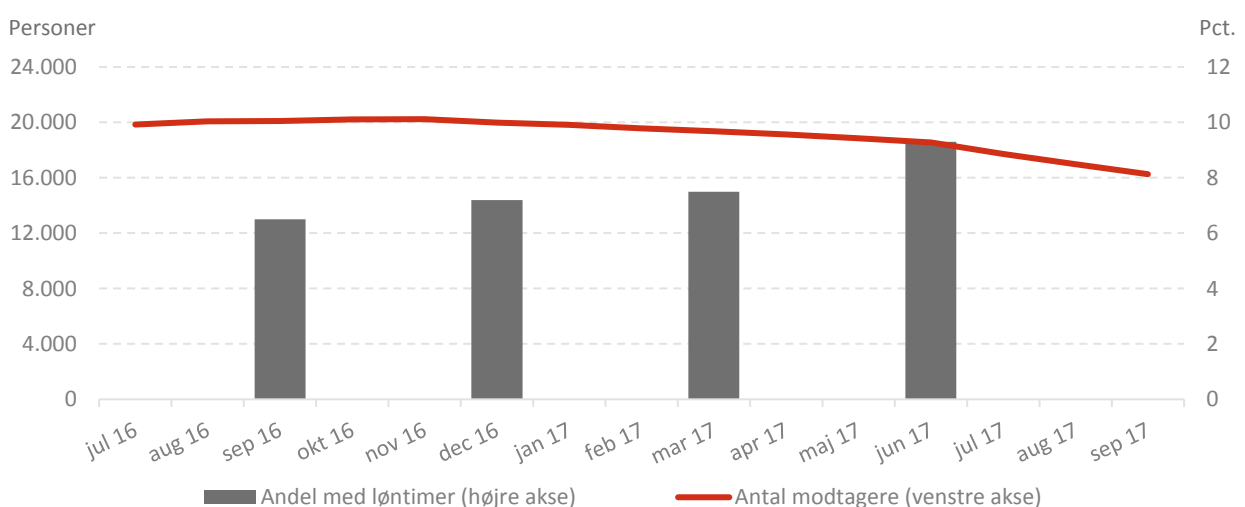
Mens antallet af flygtninge på integrationsydelsen falder, stiger andelen i job. Det skyldes både de stærke konjunkturer samt politiktiltag som fx indførelsen af integrationsydelsen. Kommunernes indsats over for ledige flygtninge spiller også en rolle. Vi analyserer her effekterne af kommunernes jobindsats. Konklusionen er, at private praktikordninger har en klar positiv effekt på flygtnings fodfæste på arbejdsmarkedet. Stiger brugen af praktikordninger i kommunerne med 10 procentpoint, vil det betyde en stigning i andelen som har ordinære løntimer på op mod 1 procentpoint. Andre tiltag som fx løntilskud, uddannelse eller offentlig praktik kan ikke påvises at have en effekt. At løntilskud ikke giver en effekt strider mod andre studier, men skyldes sandsynligvis de målte variable. Kommuner bør derfor stadig satse på både praktik og løntilskud i deres jobindsats over for nytilkomne flygtninge.

Det går bedre med at få de mange flygtninge, der kom til Danmark for et par år siden, ud på arbejdsmarkedet. For et år siden modtog 20.000 den såkaldte integrationsydelse, men i dag er vi nede på kun 16.000. Faldet kan bl.a. skyldes, at flere er kommet i arbejde, begyndt på en uddannelse, blevet selvforsørgende, eller har forladt landet igen. Samtidig er tilstrømningen mindsket betydeligt, så flere forlader ydelsen, mens færre nye kommer til.

Mens antallet af integrationsydelsesmodtagere er faldet, er en større andel af modtagerne kommet i ordinære jobs i et vist omfang, jf. figur 1. Flere og flere har således fået en fod inden for jobdøren. I opgørelsen ses ikke de personer, der har fået nok løntimer til helt at stoppe med at modtage ydelsen. Beskæftigelsesudviklingen er derfor sandsynligvis endnu mere positiv, end figuren her viser.

I dette studie undersøger vi jobindsatsens effekter på nytilkomne flygtninge. Vi ser nærmere bestemt på de forskellige aktiveringsformers effekt på hvor mange integrationsydelsesmodtagere i en kommune, der har haft ordinære løntimer i et givet kvartal.

**Figur 1: Færre integrationsydelsesmodtagere, men større andel har ordinære løntimer**



Kilde: Jobindsats.dk

Note: Figuren viser antal integrationsydelsesmodtagere, og andelen af integrationsydelsesmodtagerne, der har haft ordinære løntimer i et vist omfang i måneden. Kun deltagere i integrationsprogrammet.

## Vi fokuserer på nytilkomne flygtninge

At beskæftigelsen blandt flygtninge er steget<sup>1</sup> hænger bl.a. sammen med de forbedrede konjunkturer, ligesom meget tyder på, at tiltag som indførelsen af integrationsydelsen har været en medvirkende årsag<sup>2</sup>.

Men kommunernes indsats spiller også en rolle. Det er et velkendt resultat fra arbejdsmarkedsforskningen, at den virksomhedsrettede indsats i private virksomheder er den del af den aktive arbejdsmarkedspolitik, der har bedst effekt på at forkorte arbejdsløses ledighedsperiode. Kurser og uddannelse har ingen dokumenteret effekt, mens det rent faktisk forlænger ledighedsperioden, hvis den ledige er i løntilskud i det offentlige, da det sjældent fører til en ordinær ansættelse bagefter<sup>3</sup>. Disse resultater dækker en bred vifte af studier med forskellige målgrupper. Lignende resultater findes på studier af jobindsatsens effekter på flygtninge og indvandreres ledighedsperioder.<sup>4</sup>

I dette studie fokuserer vi på effekterne af kommunernes indsats på nytilkomne flygtninges beskæftigelse, jf. boks 1. Fra jobindsats.dk har vi kvartalsvise, kommunefordelte data for antal personer i integrationsydelsen; hvor mange i kommunen, der deltager i et arbejdsmarkedstilbud, samt hvor mange personer, der i kvartalet både har modtaget integrationsydelse og haft ordinær lønindkomst i større eller mindre omfang. Data dækker over perioden 3. kvartal 2016 til 2. kvartal 2017. Vi ser dermed på sammenhængen mellem kommunernes brug af de forskellige tilbud og udviklingen i andelen af modtagerne, der i et kvartal modtager ydelse og samtidig har haft ordinær beskæftigelse i større eller mindre omfang.

Vi kan med disse data ikke undersøge, i hvor høj grad tilbuddene får flygtninge i fuldtidsjob, da de i så fald falder ud af populationen. At en person i samme kvartal modtager integrationsydelse og har ordinære løntimer kan både dække over en periode med få løntimer om ugen eller et ordinært job i fx en måned og integrationsydelse i kvartalets resterende måneder. Effekterne dækker dermed delvist over afgang til fuldtidsjob (eller deltidsjob med så mange timer, at der ikke er ret til integrationsydelse ved siden af), men undervurderer sandsynligvis denne effekt.

### Boks 1: Beskrivelse af målgruppen og data

Målgruppen er modtagere af integrationsydelse under integrationsprogrammet. Integrationsydelsen er for personer, der ikke har opholdt sig i Danmark i mindst syv af de seneste 8 år.

Integrationsprogrammet tilrettelægges med henblik på, at udlændingen kan opnå ordinær beskæftigelse inden for 1 år efter ankomst fra modtagecenter til kommunen. Integrationsprogrammet skal påbegyndes snarest muligt og senest efter 1 måned efter, at kommunalbestyrelsen har overtaget ansvaret for udlændingen. Udlændingen skal tilbydes et første virksomhedsrettet tilbud i form af virksomhedspraktik eller ansættelse med løntilskud så vidt muligt inden for de 2 første uger i kommunen og senest efter 1 måned og dernæst en kontinuerlig virksomhedsrettet indsats. Opnår udlændingen ikke beskæftigelse inden for 1 år, skal programmet forlænges. Programmet kan forlænges op til 5 år.

Data dækker alle landets kommuner i perioden 3. kvartal 2016 til 2. kvartal 2017. Enkelte kommuner er dog ikke med pga. for få observationer. Vi bruger data fra jobindsats.dk for antal integrationsydelsesmodtagere i integrationsprogrammet, antal deltagere i aktiveringstilbud og antal modtagere, der har haft ordinære løntimer i kvartalet. Fra Danmarks Statistik har vi data for ledighedsprocenten i de enkelte kommuner i kvartalerne.

<sup>1</sup> <http://www.dst.dk/da/Statistik/nyt/NytHtml?cid=29335>

<sup>2</sup> <http://axcelfuture.dk/blog/post.php?s=2017-06-29-dobbelt-s-mange-indvandrere-kommer-i-job>

<sup>3</sup> På jobeffekter.dk findes oversigter over forskellige studier og disses overordnede resultater

<sup>4</sup> Clausen, J., Heinesen, E., Hummelgaard, H., Husted, L. og Rosholm, M. (2008): The Effect of Integration Policies on the Time until regular Employment of Newly Arrived Immigrants: Evidence from Denmark. IZA Discussion Paper nummer 3849.

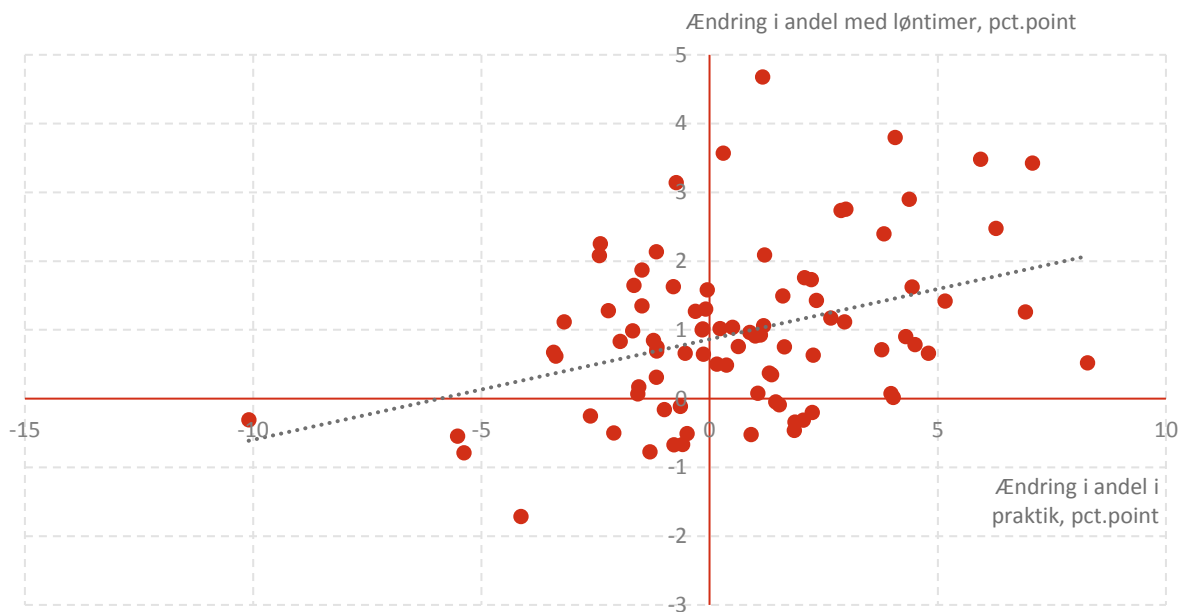
## Resultat: Privat praktik virker

For at undersøge effekten på nytilkomne flygtninges beskæftigelse af kommunernes indsats estimerer vi en paneldatamodel, der udnytter, at vi har data for både landets kommuner samt fire kvartaler (estimationsresultaterne kan ses i Tabel 1 sidst i notatet).

Analyserne viser en robust positiv effekt af brugen af privat virksomhedspraktik på andelen af ydelsesmodtagerne, der har ordinære løntimer. Øges andelen, der er i privat virksomhedspraktik, med 10 procentpoint, viser analysen at andelen, der har ordinære løntimer, stiger med ca. 0,7 procentpoint til 1 procentpoint, afhængigt af den valgte model. På landsplan var ca. 6.250 personer i virksomhedspraktik i 2. kvartal 2017, svarende til 31 pct. af integrationsydelsesmodtagerne. Samme kvartal havde ca. 1.900 personer ordinære løntimer, svarende til 9 pct. af ydelsesmodtagerne. Blev brugen af privat virksomhedspraktik hævet fra 31 til 41 pct. vil den forventede effekt således være, at yderligere mellem 150 og 210 integrationsydelsesmodtagere i integrationsprogrammet fik ordinære løntimer, alt andet lige. Resultaterne viser også, at brugen af privat virksomhedspraktik kan øge andelen med ordinære løntimer kvartalet efter. Noget af effekten af praktik kommer altså med en vis forsinkelse.

Den positive effekt illustreres også i figur 2, der viser en positiv sammenhæng mellem væksten i brugen af privat praktik og væksten i andelen af modtagere, der har ordinære løntimer.

**Figur 2: Kommer flere flygtninge i privat praktik, får flere også ansættelse med ordinære løntimer**



Kilde: Egne beregninger på data fra jobindsats.dk

Note: Sammenhængen mellem kvartalsvis ændring i andelen af en kommunes integrationsydelsesmodtagere, der er i privat praktik, og andelen der har haft ordinære løntimer i et vist omfang. Gennemsnitlige kvartalsvise ændring fra 3. kvartal 2016 til 2. kvartal 2017. Kun deltagere i integrationsprogrammet.

Estimationerne viser på linje med den øvrige arbejdsmarkedsforskning ingen effekter af øvrige tilbud, som vist i Tabel 1.<sup>5</sup> Vi kan altså ikke påvise positive effekter af hverken uddannelsesstilbud eller offentlig virksomhedspraktik. Løntilskudsstillinger i offentlige virksomheder er ikke medtaget pga. for få observationer.

<sup>5</sup> Ud over de viste modeller er andre modeller specificeret – herunder med lags for hvert tilbud. Resultaterne er kvalitativt de samme.

Modsat den øvrige forskning finder vi ingen signifikante effekter af private løntilskudsstillinger. Det kan der være flere årsager til. En årsag kan være, at en løntilskudsstilling i højere grad end praktik fører til et job med nok løntimer til, at personer ikke også har ret til integrationsydelse. Disse personer træder ud af vores population, og kan dermed tænkes at undervurdere effekten af privat løntilskud. Effekten er i princippet den samme for andre tilbud, men kan tænkes at være større for løntilskud. Det skyldes, at en løntilskudsstilling ofte er "sidste skridt på stigen" mod et ordinært job, mens fx praktik i højere grad fungerer som jobtræning, som kan indeholde ordinære løntimer enten samtidig med praktikforløbet eller efter.

Vores resultater bekræfter altså, at kommunernes jobindsats skal fokusere på de virksomhedsrettede tilbud. Og det viser, at dette altså også gælder for helt nyttilkomne flygtninge. Det er her flygtningene får den relevante jobtræning og kontakten til potentielt fremtidige arbejdsgivere. At vores estimationer ikke viser en effekt af privat løntilskud skal tolkes med varsomhed, da de fleste andre studier viser positive effekter heraf. Der er derfor stadig god grund for kommunerne at satse på både privat praktik og privat løntilskud.

**Tabel 1: Estimationsresultater**

Forklarende variable	(1)	(2)	(3)	(4)	(5)	(6)	(7)
	----- Andel modtagere af integrationsydelse, der har ordinære løntimer -----						
Andel i ordinær uddannelse	0,0242	0,0141					
	-0,039	-0,0376					
Andel i øvrig vejlednings- og opkvalificeringsforløb	-0,0242		-0,0046				
	-0,0207		-0,0214				
Andel i offentlig virksomhedspraktik	0,0455			0,0158			
	-0,063			-0,0628			
Andel i privat løntilskud	-0,0006				0,0292		
	-0,104				-0,0934		
Andel i privat virksomhedspraktik	0,0728*					0,0821***	0,0669**
	-0,0371					-0,0305	-0,0307
Ledighedsprocent	-0,0054						
	-0,0069						
Andel i privat virksomhedspraktik kvartalet før							0,0433**
							-0,0198
Antal observationer	312	352	352	336	338	357	350
R-squared	0,3261	0,2674	0,2681	0,2773	0,2615	0,2856	0,3109
Antal kommuner	85	91	91	89	88	91	91

Robust standard errors in parentheses

\*\*\* p<0,01, \*\* p<0,05, \* p<0,1

Modellen er en fixed effects paneldata model med time-fixed effects. Parameterestimerne for kvartalsdummies vises ikke, men er alle signifikante. Andre aktiveringsformer end de inkluderede er udeladt pga. for få observationer. Andre modelspecifikationer med fx lags giver samme kvalitative resultater.

Kilde: Egne beregninger på data fra jobindsats.dk og Danmarks Statistik

-----  
 Af seniorøkonom Jens Hjarsbech  
 jh@axcelfuture.dk  
 26 19 65 25  
 https://twitter.com/JensHjarsbech