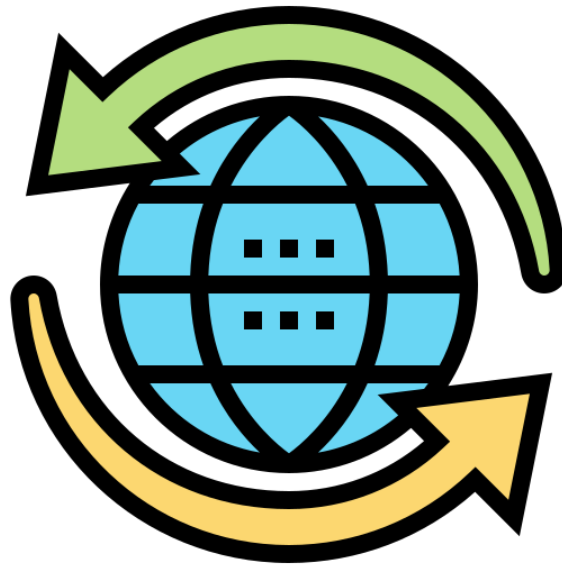


November 2019



# AXSELFUTURES GLOBALISERINGSINDEKS

---

Metode- og baggrundspapir

Af seniorøkonom Jens Hjarsbech og juniorøkonom Markus Bruun Levinsen, Axcelfuture, og  
cheføkonom Frank Øland, Landbrug & Fødevarer

**Partnerskab for Bæredygtig Globalisering**

Axcelfuture, Lundbeckfonden, Carlsbergfondet, Landbrug & Fødevarer, Danske Rederier og DSV A/S

**AXCEL**FUTURE  
ERHVERVSLIVETS TÆNKETANK

---

# INTRODUKTION

---

Globaliseringen har været en væsentlig drivkraft bag den økonomiske udvikling både i Danmark og i resten af verden de seneste 40-50 år.

Globaliseringen forbindes ofte med stigende handel på tværs af landegrænser. Men globaliseringen er mere end det. Når varer, tjenester, kapital, mennesker og viden i stigende grad bevæger sig på tværs af grænser, er det alt sammen udtryk for globaliseringen.

Globaliseringen kan både siges at drive *megatrends* og være drevet af *megatrends*. Fx afhænger globaliseringen af ny teknologi, der gør kommunikation og transport bedre og billigere. Samtidig er globaliseringen selv med til at udvikle ny teknologi i takt med, at teknologien spredes og inspirerer på tværs af verden.

Globaliseringen har stor indflydelse på danske virksomheder, forbrugere og arbejdstagere. Derfor er det væsentligt at følge globaliseringens udvikling både i forhold til Danmark og dansk økonomi men også globaliseringen på verdensplan.

Med det afsæt har Axcelfuture og Landbrug & Fødevarer i regi af Partnerskab for Bæredygtig Globalisering udviklet et globaliseringsindeks, der samler en lang række indikatorer for at vurdere globaliseringens udvikling på kort og længere sigt på globalt plan og med fokus på Danmark. Dette papir beskriver indeksets opbygning og sammensætning.

## Globaliseringens to temaer

Vi karakteriserer globaliseringen ud fra to overordnede temaer. Ofte karakteriseres globaliseringen ud fra aspekter, der rækker længere end bevægelserne af varer, tjenester, kapital, mennesker og viden på tværs af grænser. Fx nævner Martin Marcussen tre hovedstrømme i sin bog "Den danske model og globaliseringen" fra 2010, nemlig økonomisk, politisk og samfundsglobalisering.

Vores to temaer har fokus på den økonomiske side af globaliseringen, men rækker alligevel ind i såvel den politiske globalisering (gennem fx udvikling af handelsbarrierer) som samfundsglobaliseringen (gennem fx udvikling i adgangen til internettet).

De to temaer er:

1. Handel og finans
2. Mennesker og viden

Vi danner både et globalt globaliseringsindeks og et dansk globaliseringsindeks. De to indeks beregnes separat men efter samme metode. Vi danner desuden to underindeks for hhv. det globale og det danske indeks. Ét indeks isolerer de hovedsageligt økonomiske forhold i temaet handel og finans. Et andet indeks isolerer de menneskelige og videnmæssige forhold i temaet mennesker og viden.

Vi beskriver i det følgende de enkelte indikatorer. Til sidst beskrives hvordan indikatorerne samles til de samlede indeks, og resultaterne præsenteres. En grafisk fremstilling af den enkelte indikatorer kan ses i appendiks.

---

## HANDEL OG FINANS

---

Globaliseringen karakteriseres ofte i høj grad ud fra den økonomiske globalisering – dvs. bevægelsen af varer, tjenester og kapital på tværs af grænser. Denne del af globaliseringen har i meget høj grad været med til at skabe store velstandsstigninger.<sup>1</sup>

Omfanget af handel på tværs af grænser påvirkes af, hvor dyrt eller besværligt det er. En væsentlig del af globaliseringen har været oprettelsen af GATT og sidenhen WTO, som sammen med regionale og bilaterale handelsaftaler har været afgørende for at sænke toldsatsene globalt og fjerne tekniske handelshindringer.

Under dette tema samler vi indikatorer, der opsummerer de globale bevægelser af varer, tjenester og kapital, samt indikatorer for handelsbarrierer.

### Handel ift. BNP

Indikatoren måler omfanget af handlen med varer og tjenester målt i forhold til BNP.

**Globalt indeks:** Gennemsnit af global im- og eksport af varer og tjenester ift. globalt BNP i løbende priser. Årlige data fra 1977. Kilde: Verdensbanken.

**Dansk indeks:** Summen af dansk import og eksport af varer og tjenester ift. dansk BNP i løbende priser. Kvartalsvise data fra 1. kvartal 1990. Kilde: Danmarks Statistik.

### Handelsvækst ift. BNP-vækst

Indikatoren måler realvæksten i handlen i forhold til realvæksten i BNP. Pga. prisændringer er det muligt, at handlen stiger mere end BNP realt, selvom handlen målt i forhold til BNP i løbende priser falder – og omvendt.

---

<sup>1</sup> Se fx <https://axcelfuture.dk/s/Globaliseringens-bidrag-til-dansk-okonomi>

**Globalt indeks:** Procentvis årlig vækst i gennemsnittet af global im- og eksport af varer og tjenester fratrukket procentvis årlig vækst i globalt BNP målt i faste priser. Årlige data fra 1970. Kilde: Verdensbanken.

**Dansk indeks:** Procentvis årlig vækst i summen af dansk import og eksport af varer og tjenester fratrukket procentvis årlig vækst i dansk BNP målt i faste priser. Fire kvartalers glidende sum. Kvartalsvise data fra 1. kvartal 1990. Kilde: Danmarks Statistik.

## Globale værdikæder

Indikatoren måler deltagelsen i de globale værdikæder (GVC). Dvs. den måler, hvor stor en andel af værdien af eksporten, der er skabt af import, samt hvor meget af eksporten, der bruges som input i et andet lands eksport.

**Globalt indeks:** Global deltagelse i GVC målt i forhold til samlet global eksport. Årlige data fra 1990. Kilde: UNCTAD-Eora Global Value Chain Database.

**Dansk indeks:** Dansk deltagelse i GVC målt i forhold til samlet dansk eksport. Årlige data fra 1990. Kilde: UNCTAD-Eora Global Value Chain Database.

## FDI ift. BNP

Indikatoren måler omfanget af direkte investeringer i udlandet (FDI) målt i forhold til BNP. Direkte investeringer kræver mindst 10 pct. af egenkapitalen eller stemmerne i virksomheden. Porteføljainvesteringer som fx pensionskassers beholdning af aktier o.l. medtages altså ikke, så længe ejerandelen er under 10 pct.

**Globalt indeks:** Gennemsnittet af nettoind- og udstrømning af globale FDI ift. globalt BNP målt i løbende priser. Årlige data fra 1970. Kilde: Verdensbanken.

**Dansk indeks:** Summen af FDI-strømme ind i og ud af Danmark ift. dansk BNP målt i løbende priser. Fire kvartalers løbende sum. Kvartalsdata fra 1. kvartal 1995. Kilde: Danmarks Nationalbank og Danmarks Statistik.

## Grænseoverskridende långivning

Indikatoren opgør långivningen på tværs af grænser i form af lån eller andre gældsinstrumenter.

**Globalt indeks:** Globale udestående grænseoverskridende bankfordringer (lån og andre gældsinstrumenter) ift. globalt BNP i løbende priser. Målt som kvartalets udestående mængde i forhold til årligt BNP samme år. Kvartalsdata fra 4. kvartal 1977. Kilde: BIS og Verdensbanken.

**Dansk indeks:** Beholdning af danske fordringer på/fra udlandet (bankindsud, lån, andre gældsinstrumenter og kreditter) fra Nationalbankens kvartalsvise finansielle konti i forhold til dansk BNP i løbende priser, annualiseret. Kvartalsdata fra 1. kvartal 2005. Kilde: Danmarks Nationalbank og Danmarks Statistik.

## Internationale porteføljeinvesteringer

Indikatoren opgør markedsværdien af udestående internationale porteføljeinvesteringer.

**Globalt indeks:** Globale udestående porteføljeinvesteringer i forhold til globalt BNP. Årsdata fra 1995 og derefter kvartalsdata fra 1. kvartal 2014. Kilde: IMF og Verdensbanken.

**Dansk indeks:** Danske udestående porteføljeinvesteringer i forhold til dansk BNP. Årsdata fra 1995 og derefter kvartalsdata fra 1. kvartal 2005. Kilde: IMF og Verdensbanken.

## Toldsatser

Indikatoren viser den gennemsnitlige toldsats på import vægtet med handelsomfanget.

**Globalt indeks:** Gennemsnitlige globale handelsvægtede importtoldsatser. Årlige data fra 1988. Kilde: Verdensbanken.

**Dansk indeks:** Gennemsnitlige danske handelsvægtede importtoldsatser. Årlige data fra 1988. Kilde: Verdensbanken.

## Handelsbarrierer

Indikatoren opgør udestående handelsbarrierer som opgjort af Global Trade Alert. Global Trade Alert har opgjort nye handelshindringer og -liberaliseringer siden november 2008, og opgør ligeledes status for barrierer eller liberaliseringer, der er indført siden november 2008, og som fortsat er i kraft.

Vi beregner et indeks for "nettobarrierer" som barrierer i kraft fratrukket liberaliseringer i kraft. Det gøres for at undgå, at bevægelserne i de to indikatorer udligner hinanden, selvom der fx er flere barrierer i kraft end liberaliseringer.

**Globalt indeks:** Antal handelsbarrierer i kraft fratrukket handelsliberaliseringer i kraft på globalt plan. Kvartalsvise data fra 4. kvartal 2008. Kilde: Global Trade Alert.

**Dansk indeks:** Antal handelsbarrierer indført over for Danmark i kraft fratrukket handelsliberaliseringer indført over for Danmark i kraft. Kvartalsvise data fra 4. kvartal 2008. Kilde: Global Trade Alert.

---

# MENNESKER OG VIDEN

---

Globaliseringen handler ikke kun om den økonomiske aktivitet, der sker mellem lande på globalt plan, men også menneskers bevægelser på tværs af landegrænser. Spredningen af viden er ligeledes en central del af globaliseringen, da det binder mennesker sammen på tværs af hele kloden, og sikrer

teknologispredning, der er en afgørende for de økonomiske gevinster, der kommer af globaliseringen.

Vi opgør i dette tema mennesker- og videnglobaliseringen ved at se på udenlandske arbejdstagere, studenter og turister samt spredning af viden og informationsteknologi.

## Udenlandske arbejdstagere

Indikatoren viser antallet af beskæftigede udenlandske statsborgere i forhold til landets samlede beskæftigelse.

**Globalt indeks:** Andel udenlandske statsborgere i beskæftigelsen i aldersgruppen 15-64 år. Opgjort for EU-landene, Island, Norge, Schweiz, Montenegro og Serbien. Kvartalsvise data fra 1. kvartal 1998. Kilde Eurostat.

**Dansk indeks:** Andel udenlandske statsborgere i beskæftigelsen i Danmark. Kvartalsvise data fra 1. kvartal 1999. Kilde Eurostat, jobindsats.dk og Danmarks Statistik.

## Udenlandske studerende

Indikatoren viser hvor mange personer, der studerer på en videregående uddannelse i udlandet.

**Globalt indeks:** Andelen af et lands studerende på videregående uddannelser, der studerer i udlandet, på globalt plan. Årlige data fra 1997. Kilde: UNESCO

**Dansk indeks:** Antallet af danske udvekslingsstuderende i udlandet plus antallet af udenlandske udvekslingsstuderende i Danmark sat i forhold til antal studerende på videregående uddannelser i Danmark. Årlige data fra 2010. Kilde: Danmarks Statistik.

## Omfanget af turisme inkl. erhvervsturisme

Indikatoren viser omfanget af turisme – både ferie- og erhvervsturisme.

**Globalt indeks:** Gennemsnittet af antal globale turistafgange og antal globale turistankomster i forhold til den globale befolkning. Årlige data fra 1996. Kilde: Verdensbanken.

**Dansk indeks:** Summen af antal danske turistafgange og antal danske turistankomster i forhold til den danske befolkning. Årlige data fra 1996. Kilde: Verdensbanken.

## Internationale pengeoverførsler

Indikatoren viser omfanget af internationale pengeoverførsler (remittances). Indikatoren dækker penge overført på tværs af grænser mellem enkeltpersoner og mellem arbejdsgivere og arbejdstagere, der er bosat i et andet land end arbejdspladsen.

**Globalt indeks:** Globale betalte remittances i forhold til globalt BNP. Årlige data fra 1977. Kilde: Verdensbanken.

**Dansk indeks:** Danske betalte remittances i forhold til dansk BNP. Årlige data fra 1992. Kilde: Verdensbanken.

## Handel med ICT

Indikatoren viser handlen med varer og tjenester inden for informations- og kommunikationsteknologi (ICT). Da der er mærkbar deflation i ICT-handlen måles indikatoren i faste priser ud fra deflatorer fra Eurostat.

**Globalt indeks:** Global eksport af ICT-varer og -tjenester i forhold til samlet global eksport af varer og tjenester i faste priser. Årlige data fra 2000. Kilde: Verdensbanken og Eurostat.

**Dansk indeks:** Dansk im- og eksport af ICT-varer og -tjenester i forhold til samlet dansk im- og eksport af varer og tjenester. Kvartalsvise data fra 1. kvartal 1999. Kilde: Danmarks Statistik og Eurostat.

## Internetadgang

Indikatoren viser udviklingen i adgangen til internettet i hjemmet.

**Globalt indeks:** Andel af verdens befolkning med adgang til internet i hjemmet. Årlige data fra 1993. Kilde: Verdensbanken og International Telecommunication Union.

**Dansk indeks:** Andel familier med adgang til internet i danske hjem. Årlige data fra 1993. Kilde: Verdensbanken og International Telecommunication Union.

---

# SAMMENSÆTNING AF INDEKSET

---

Når indekset sammensættes, tager vi udgangspunkt i den enkelte indikators z-score. Z-scoren for den enkelte observation i en tidsserie er det antal standardafvigelser, observationen er fra indikatorens middelværdi. Hver indikator standardiseres, så middelværdien er nul.

Ved at bruge z-scoren, tager vi højde for, at de forskellige indikatorer måles i forskellige enheder, og vi giver dermed de enkelte indikatorer samme vægt.

Når vi bruger z-scoren er vi dog udfordret af, at datatilgængeligheden er forskellig fra indikator til indikator. Nogle indikatorer har vi fx data for i mere end 30 år, andre i mindre end 10 år. Variationen i z-scoren bliver automatisk mindre i de længere tidsserier end i de kortere. Dermed får de kortere tidsserier utilsigtet en større vægt i udviklingen i indekset. Nogle data opgøres desuden på årsbasis mens andre opgøres på kvartalsbasis.

For at tage højde for dette, udfører vi følgende datatransformationer for at danne indekset:

### Standardisering af indikatorer og dannelse af enkelt-indeks

1. Årsdata omdannes til kvartalsdata ved hjælp af lineær interpolation. Dette gøres, så vi kan udnytte variationen i de tilgængelige kvartalsdata.
2. Vi danner et "basis-z-scoreindeks" for hver indikator. Det gøres ved at udregne z-scoren for hvert kvartal i de første 20 tilgængelige kvartaler pr. indikator, dvs. fra q1 til q20.
3. Hver indikator's z-scoreindeksværdi i de følgende kvartaler udregnes derefter ved at:
  - a. Udregne z-scoren for q2 til q21. Dvs. vi udregner z-scoren for 20 kvartaler, hvor seriens første kvartal ikke medtages mens det 21. kvartal medtages første gang
  - b. Lægge differencen mellem z-scoren i q21 og q20 til basis-z-scoreindekset i q21. På den måde udnytter vi udviklingen i z-scoren beregnet på q2 til 21 uden at vi får et niveauskift i indekset.
  - c. Denne operation gentages for hvert kvartal frem til slutkvartalet.
4. Indikatorer, der signalerer faldende globalisering i stigende værdier, ganges med -1. Det gøres for toldsatser samt handelsbarrierer.

### Dannelse af det samlede indeks

1. Det samlede indeks udregnes i første omgang for de tre indikatorer, der er tidligst tilgængelige data for. Vi har data for tre indikatorer fra og med 2. kvartal 1977 i det samlede globale indeks. Dette er dermed begyndelseskvartalet for det globale indeks, uanset at der er data tilgængelig for 2 eller færre indikatorer før dette kvartal. Det gøres for, at én enkelt indikator ikke bliver bestemmende for indekset i de tidlige perioder.
2. Indeksværdien sættes til 100 i det først tilgængelige kvartal. Derefter udregnes indeksværdien ved at tillægge indekset i forrige kvartal den gennemsnitlige ændring i de enkelte z-scoreindeks tilgængelig i det aktuelle kvartal.
3. Samme metode benyttes også, når flere indikatorer bliver tilgængelige. Da vi benytter os af (gennemsnittet) af ændringerne i de enkelte z-scoreindeks, undgår vi niveauskift, når vi tilføjer en ny indikator.
4. Vi stopper beregningen af indekset, når der ikke længere er tilgængelige data for tre eller flere indikatorer.



---

## RESULTATER – DET GLOBALE INDEKS

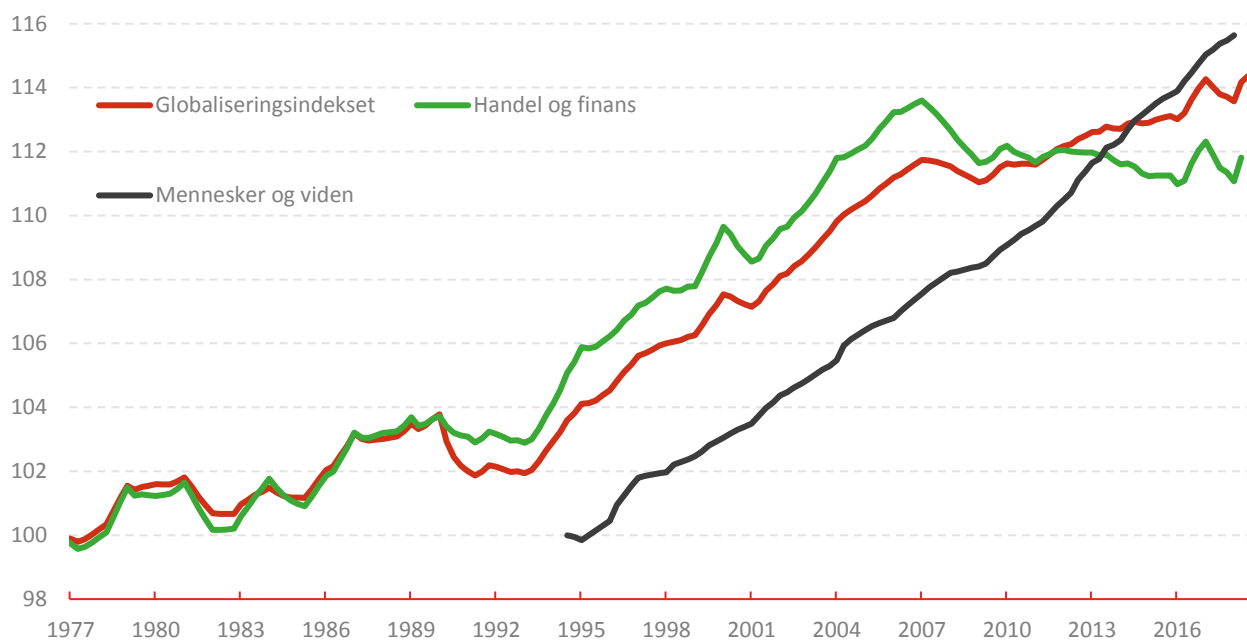
---

Globaliseringsindekset peger på en støt stigende globalisering siden 1977 hvor indekset begynder, jf. figur 1. I perioden fra 1977 og frem til 1995 var indekset næsten udelukkende drevet af indikatorer fra handels- og finansindekset, da der kun er data om remittances tilgængelig fra mennesker- og videnindekset før 1990'erne (jf. også figur 3).

Særligt perioden fra 1994 og frem til 2008, hvor den globale finanskrisen tog fart, var karakteriseret ved stigende globaliseringen. Denne *hyperglobaliseringsperiode* var drevet af både stigende globalisering inden for handel og finans samt mennesker og viden, og var bredt funderet i de bagvedliggende indikatorer.

Finanskrisen fra 2008 medførte en svag tilbagegang i globaliseringen, drevet af et kraftigt fald i handels- og finansindekset, mens mennesker- og videnindekset fortsatte opad stort set upåvirket af finanskrisen. Fra 2012 har der igen været fremgang i globaliseringen. Det er dog udelukkende drevet af mennesker og viden, der har oplevet en tiltagende globaliseringshastighed, mens handels- og finansglobaliseringen har udvist en fortsat svagt faldende/stagnerende tendens.

**FIGUR 1: DET GLOBALE GLOBALISERINGSINDEKS**



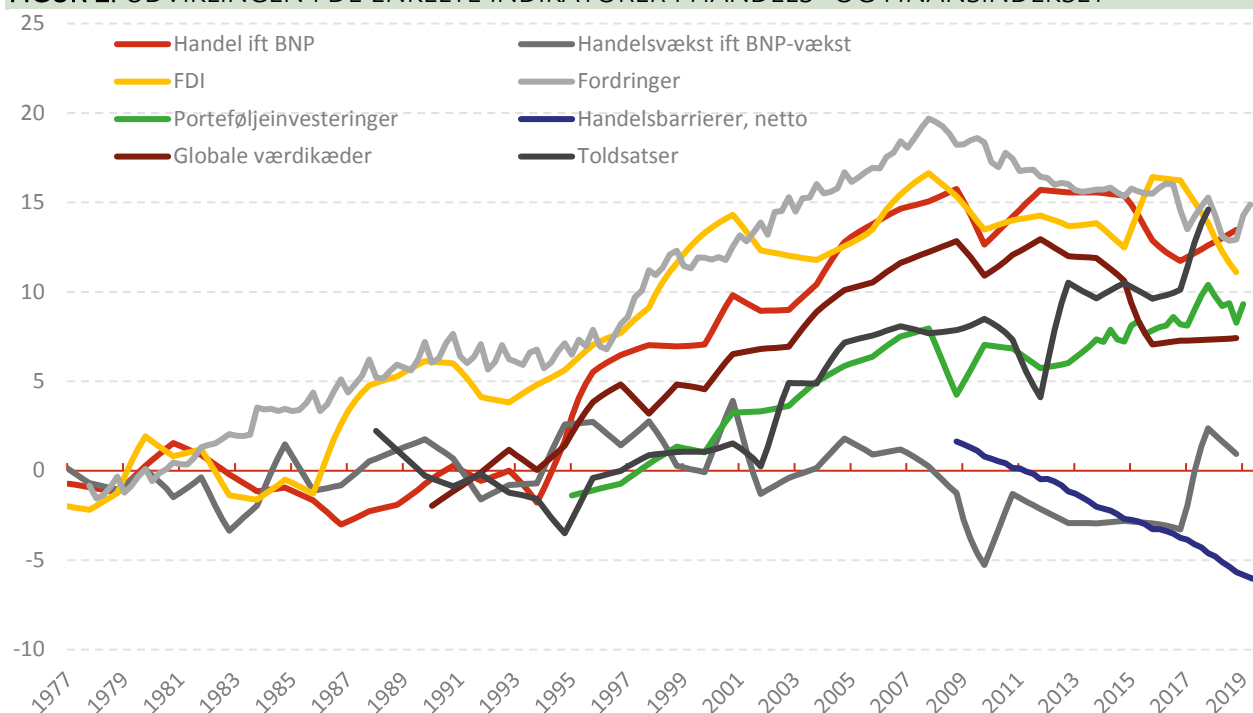
Kilde: Egne beregninger på baggrund af ovenstående kilder.

Den svagt stigende tendens i handels- og finansindekset fra indeksets begyndelse blev drevet af stigende internationale fordringer og sidenhen stigende FDI-aktivitet, mens handlen og handelsvæksten var nogenlunde neutral, jf. figur 2.

Fra midten af 1990'erne og frem mod finanskrisen var der næsten konstant fremgang blandt de samlede indikatorer. Dette blev vekslet til stagnation eller fald i de fleste indikatorer. Undtagelsen er de globale toldsatser, der fortsatte med at falde, hvilket giver et positivt bidrag til globaliseringsindekset. De seneste toldsforøgelser som led i handelskrigen mellem USA og Kina er endnu ikke indarbejdet i den benyttede dataserie.

De internationale porteføljeinvesteringer har også givet et positivt bidrag efter det initiale fald efter finanskrisen. De seneste kvartaler har handlen ift. BNP samt internationale fordringer trukket op.

**FIGUR 2: UDVIKLINGEN I DE ENKELTE INDIKATORER I HANDELS- OG FINANSINDEKSET**

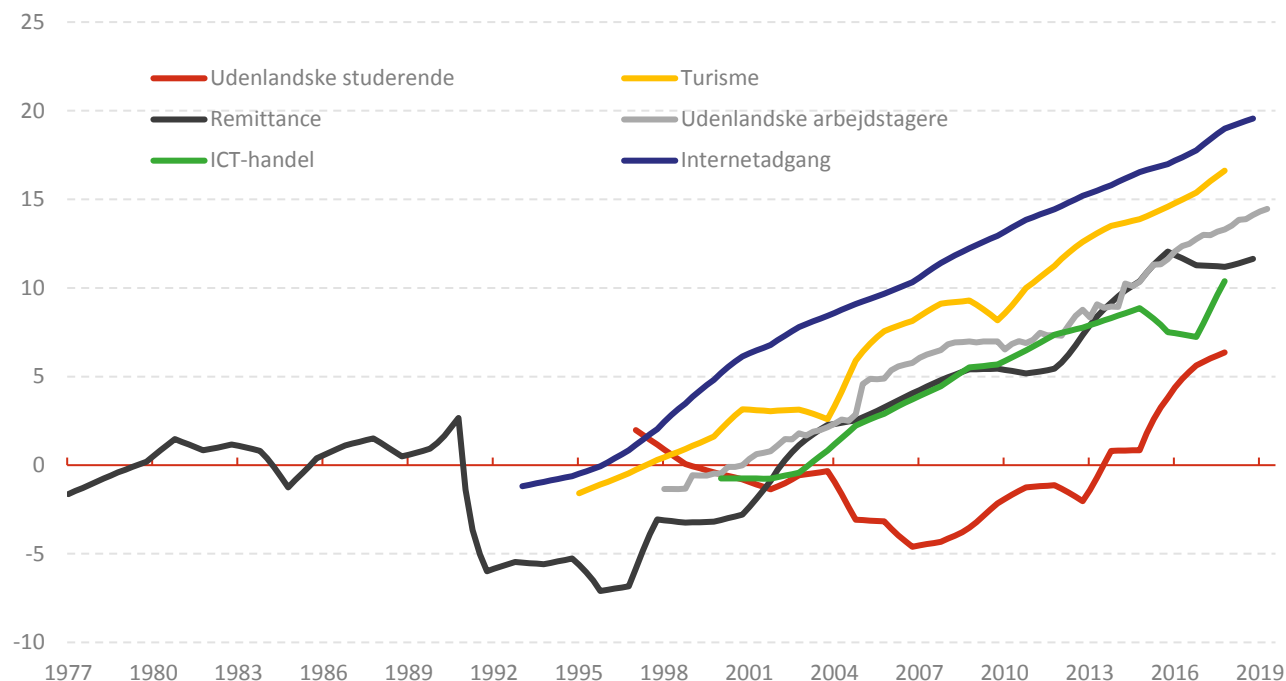


Kilde: Egne beregninger på baggrund af ovenstående kilder.

Frem til begyndelsen af 1990'erne bidrager det globale mennesker- og videnindeks kun til det globale indeks med en enkelt indikator – remittances – hvorefter flere data begynder at blive tilgængelig, jf. figur 3. Et flertal af indikatorerne i dette indeks har derefter bidraget positivt i tæt på hele perioden.

Undtagelserne er de udenlandske studerende. Andelen af udenlandske studerende var faldende fra 1990'erne og frem til finanskrisen, hvorefter den har været stigende.

**FIGUR 3: UDVIKLINGEN I DE ENKELTE INDIKATORER I MENNESKER- OG VIDENINDEKSET**



Kilde: Egne beregninger på baggrund af ovenstående kilder.

### **Et flertal af faktorer har trukket den økonomiske globalisering ned siden 2012 – alle faktorer har trukket op i mennesker- og videnglobaliseringen**

Vi ser nu nærmere på, hvad der er sket siden 2012. Vi vælger den periode, fordi korrektionen fra finanskrisen i den økonomiske globalisering må forventes at være overstået, mens afkoblingen af de to delindeks tager til med accelerationen af menneske- og videnglobaliseringen.

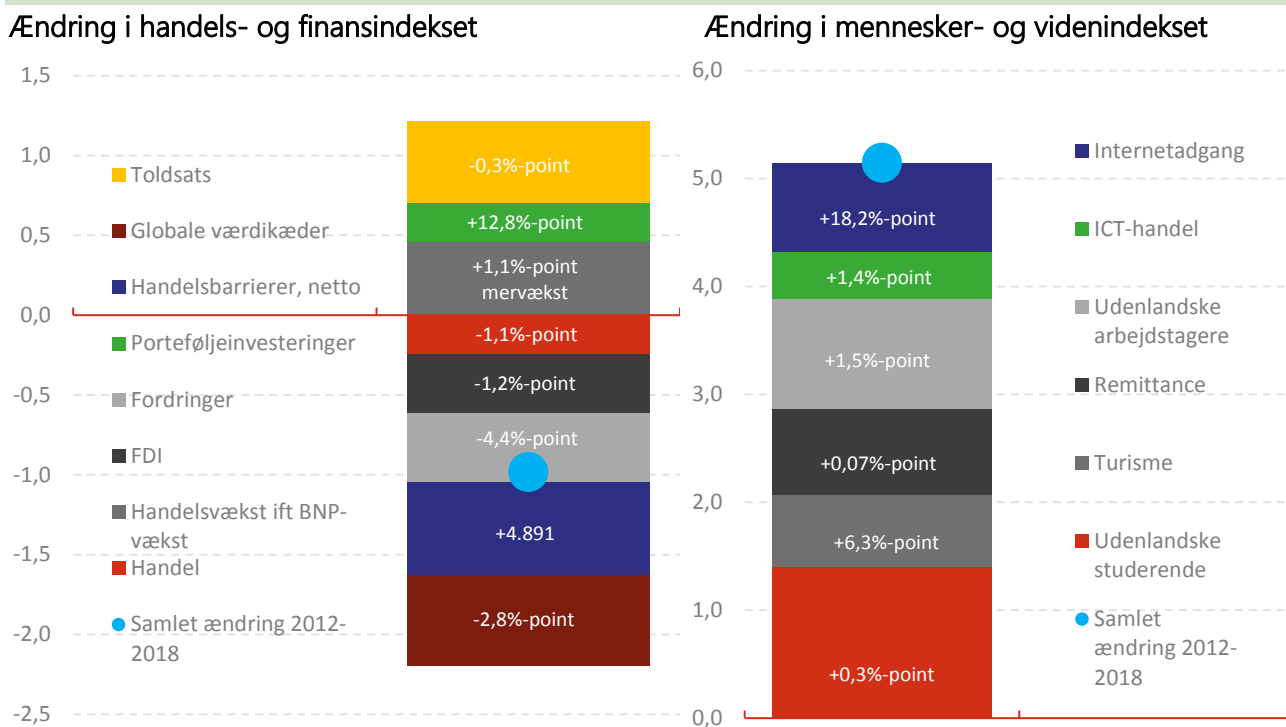
Der er særligt to faktorer, der har bidraget til faldet i handels- og finansglobaliseringen efter 2012, jf. figur 4, venstre. For det første er deltagelsen i globale værdikæder faldende. Dvs., at den globale handel i aftagende grad foregår over flere lande fra første del af produktionsprocessen til det endelige forbrug af varen eller tjenesten. Andelen af den globale eksport, der tager del i de globale værdikæder, er i perioden faldet med 2,8 procentpoint. Det overføres til indekset som et samlet negativt bidrag på 0,57 indekspoint. For det andet er der blevet opstillet knap 4.900 flere handelsbarrierer i perioden, end der er sket handelsliberaliseringer. Det overføres til indekset som et samlet negativt bidrag på 0,58 indekspoint.

Internationale grænseoverskridende fordringer i forhold til globalt BNP er desuden aftaget med 4,4 procentpoint. Det overføres til indekset som et samlet negativt bidrag på 0,43 indekspoint. Et fald i den internationale handel i forhold til BNP samt strømmen af direkte udenlandske investeringer har ligeledes trukket globaliseringen nedad i perioden 2014 til 2018.

Et fald i de globale, gennemsnitlige toldsatsler på 0,3 procentpoint har omvendt trukket globaliseringsindekset opad med 0,51 point. Samtidig er verdenshandlen målt i faste priser steget 1,1 procentpoint mere end globalt BNP målt i faste priser gennem perioden, hvilket har trukket globaliseringsindekset fremad med 0,46 point.

Samtlige faktorer i mennesker- og videnindekset har trukket opad i perioden 2014 til 2018, jf. figur 4, højre. Fx har både udenlandske arbejdstagere og udenlandske studerende bidraget relativt meget med hhv. 1 og 1,4 indkspoint.

**FIGUR 4: BIDRAG TIL GLOBALISERINGEN FRA 2012 TIL 2018**



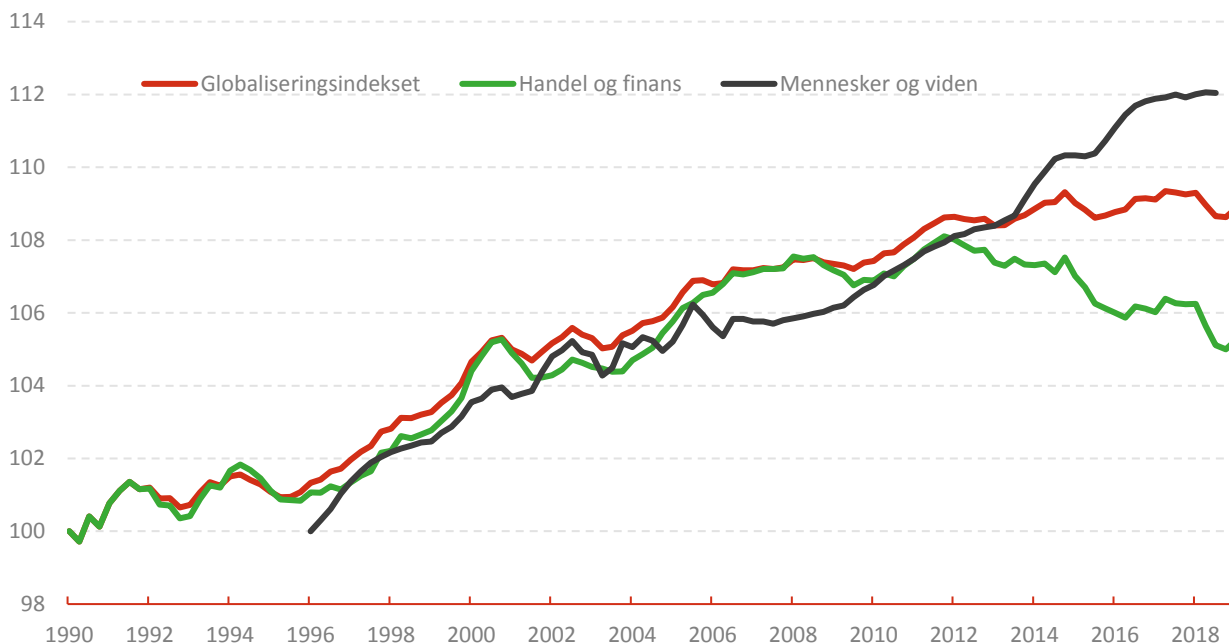
Kilde: Egne beregninger på baggrund af forskellige kilder.

Note: Tallene i figuren henviser til ændringen i de originale tidsserier og ikke indekspværdien.

## RESULTATER – DET DANSKE INDEKS

Det danske globaliseringsindeks følger i store træk det globale indeks fra 1990'erne og frem til finanskrisen – perioden hvor globaliseringen var i hastig fremgang, jf. figur 5. Finanskrisen påvirkede også den danske globalisering negativt, men i første omgang ikke i samme omfang som den globale globalisering. Men mens det globale handels- og finansindeks har været svagt faldende efter finanskrisen, har det danske handels- og finansindeks været kraftigt faldende siden 2012. Et stadigt stigende menneske- og videnindeks er ikke tilstrækkelig til at holde det samlede danske globaliseringsindeks stigende, og set fra Danmark er globaliseringen faktisk gået svagt tilbage i 2018.

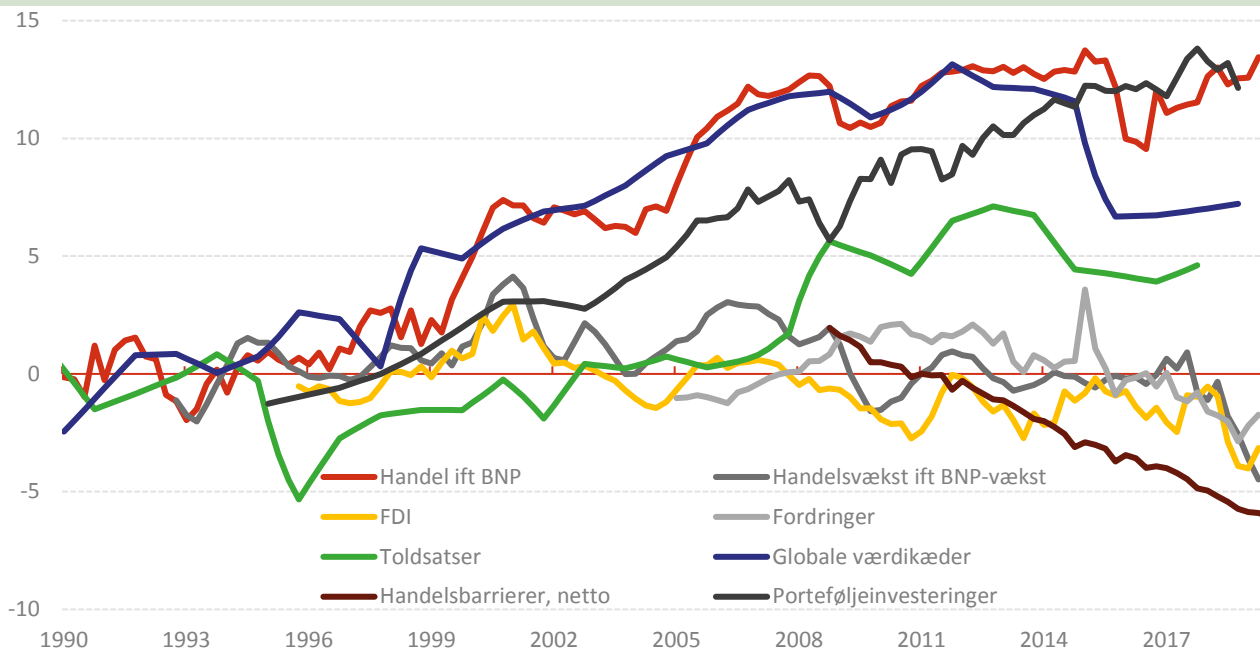
**FIGUR 5: DET DANSKE GLOBALISERINGSINDEKS**



Kilde: Egne beregninger på baggrund af ovenstående kilder.

De fleste indikatorer i det danske handels- og finansindeks bidrog til den øgede globalisering i 1990'erne og frem til finanskrisen, jf. figur 6. Herefter har de fleste indikatorer ligeledes været faldende eller stagnerende. Ligesom med det globale globaliseringsindeks er porteføljeinvesteringerne fortsat opad, og det samme er gældende for handlen ift. BNP de senere år.

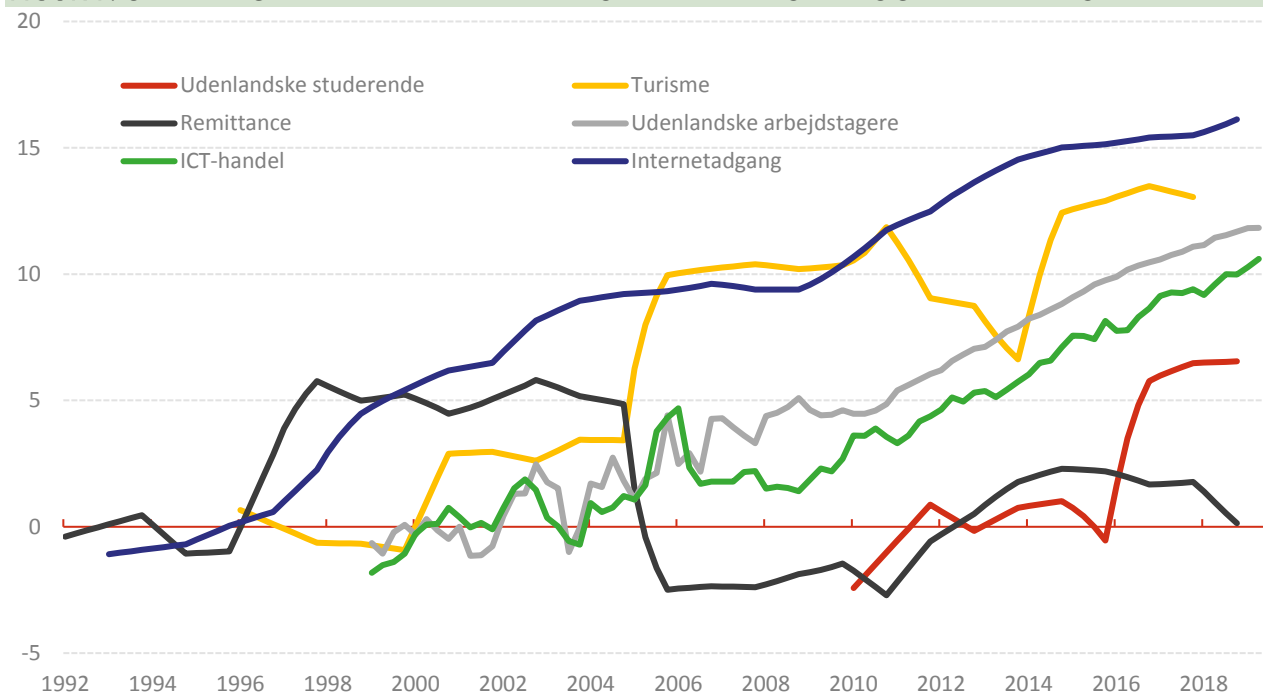
**FIGUR 6: UDVIKLINGEN I DE ENKELTE INDIKATORER I HANDELS- OG FINANSINDEKSET**



Kilde: Egne beregninger på baggrund af ovenstående kilder.

Stigningen i det samlede danske mennesker- og videnindeks gennem det mest af perioden bygger på enkelte indikatorers vedvarende stigninger – turisme, udenlandske arbejdstagere, ICT-handlen og internetadgangen, jf. figur 7. Udenlandske studerende er, ligesom med det globale indeks, først begyndt at bidrage positivt til det samlede indeks de seneste år, mens remittances ikke har bidraget væsentligt siden 2005.

**FIGUR 7: UDVIKLINGEN I DE ENKELTE INDIKATORER I MENNESKER- OG VIDENINDEKSET**



Kilde: Egne beregninger på baggrund af ovenstående kilder.

### Næsten alt har trukket ned i det danske økonomiske globaliseringsindeks

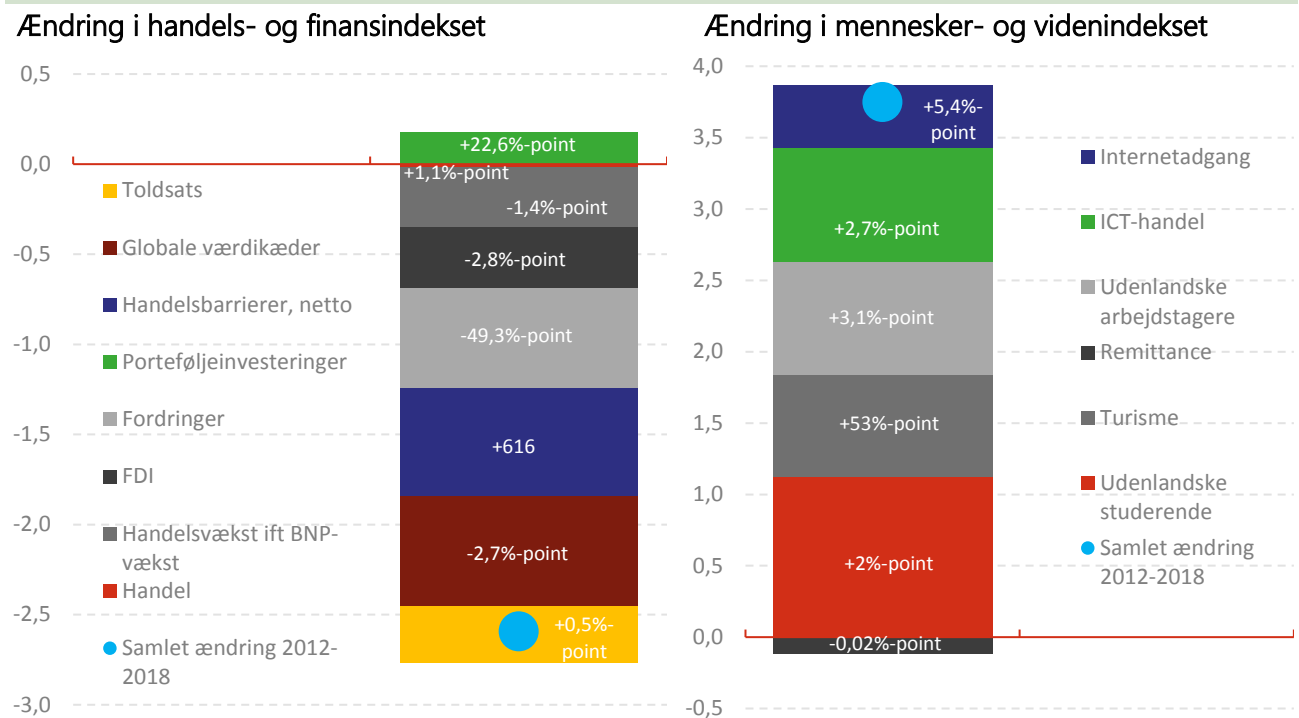
Vi ser igen nærmere på perioden fra 2012, hvor afkoblingen mellem menneske- og videnindeks og handels- og finansindekset for alvor tager til, jf. figur 5.

Perioden fra 2012 til 2018 har budt på en tilbagegang i næsten alle faktorer i det danske økonomiske globaliseringsindeks, jf. figur 8, venstre. Undtagelsen er de internationale porteføljeinvesteringer, som er steget med 22,6 procentpoint ift. BNP over perioden. Det har bidraget med 0,17 indekspoint. Dansk handel ift. BNP har været stagnerende over perioden. På trods af en lille stigning i handlen ift. BNP på 1,1 procentpoint, har det bidraget med et minimalt fald i indekset på 0,02 indekspoint. Det skyldes særligt et fald i handlen ift. BNP i første kvartal 2016, der trak relativt meget ned i indikatorens indeksværdi, jf. figur A3 i appendiks.

Resten af faktorerne har bidraget til at trække globaliseringen baglæns. Særligt er indekset påvirket af tilbagegang i den danske deltagelse i de globale værdikæder på 2,7 procentpoint af eksporten, hvilket bidrager med -0,61 indekspoint. Grænseoverskridende fordringer i forhold til BNP er faldet med 49,3 procentpoint, hvilket bidrager med -0,56 indekspoint. Endelig påvirkes indekset relativt meget af, at der er blevet indført 616 flere handelsbarrierer, der påvirker Danmark, end der er indført liberaliseringer, hvilket trækker indekset ned med 0,60 indekspoint.

Omvendt har stort set samtlige faktorer bag menneske- og videnindekset øget globaliseringen. Her er eneste undtagelse de internationale pengeoverførsler, der er faldet med 0,02 procentpoint i forhold til BNP, hvilket trækker ned med 0,11 indekspoint. Særligt internationale studerende og ICT-handlen trækker op med bidrag på hhv. 1,12 og 0,8 indekspoint.

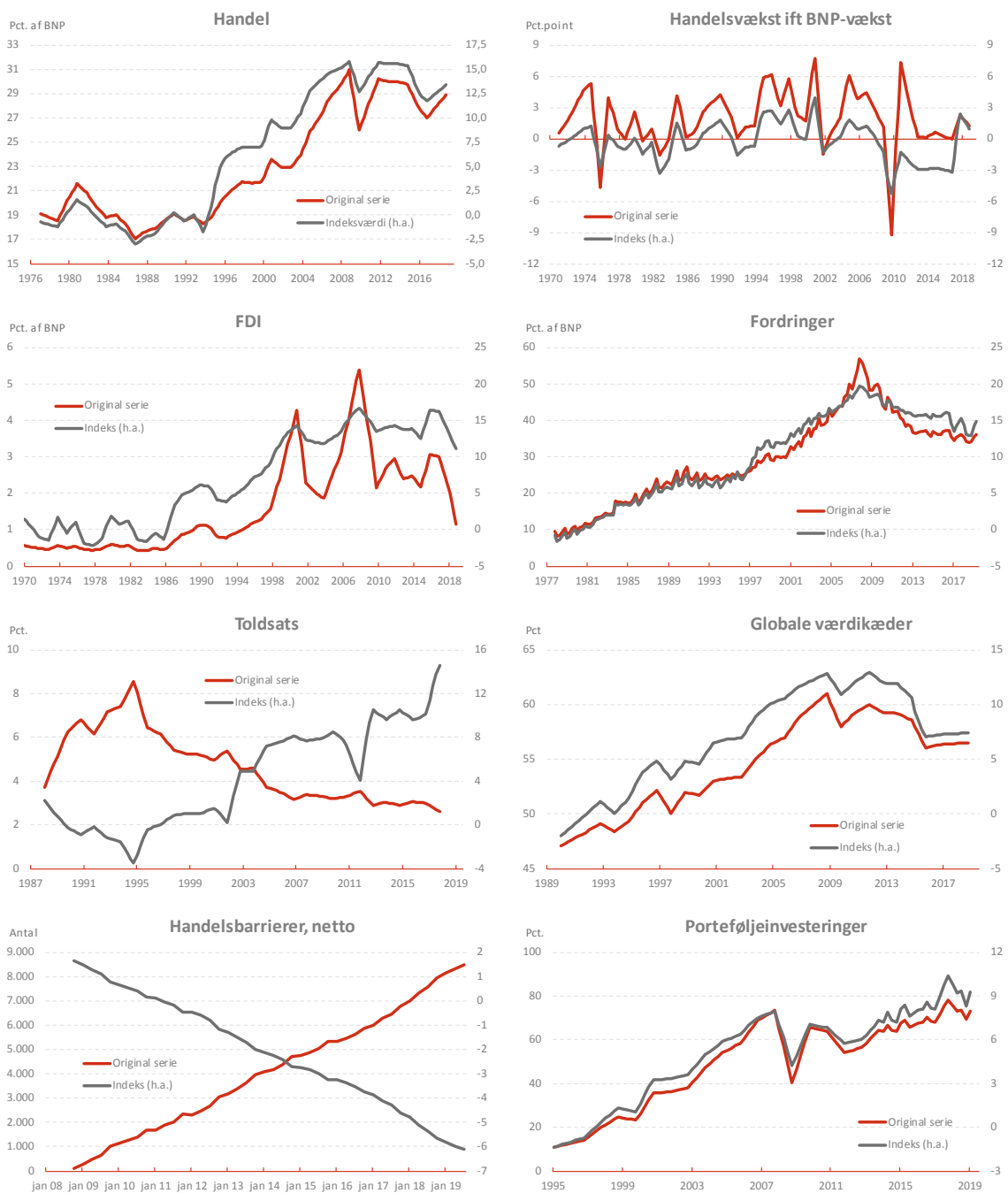
**FIGUR 8: BIDRAG TIL GLOBALISERINGEN FRA 2012 TIL 2018**



Kilde: Egne beregninger på baggrund af forskellige kilder.  
Tallene i figuren henviser til ændringen i de originale tidsserier og ikke indeksværdien.

# APPENDIKS – DE BAGVEDLIGGENDE TIDSSERIER

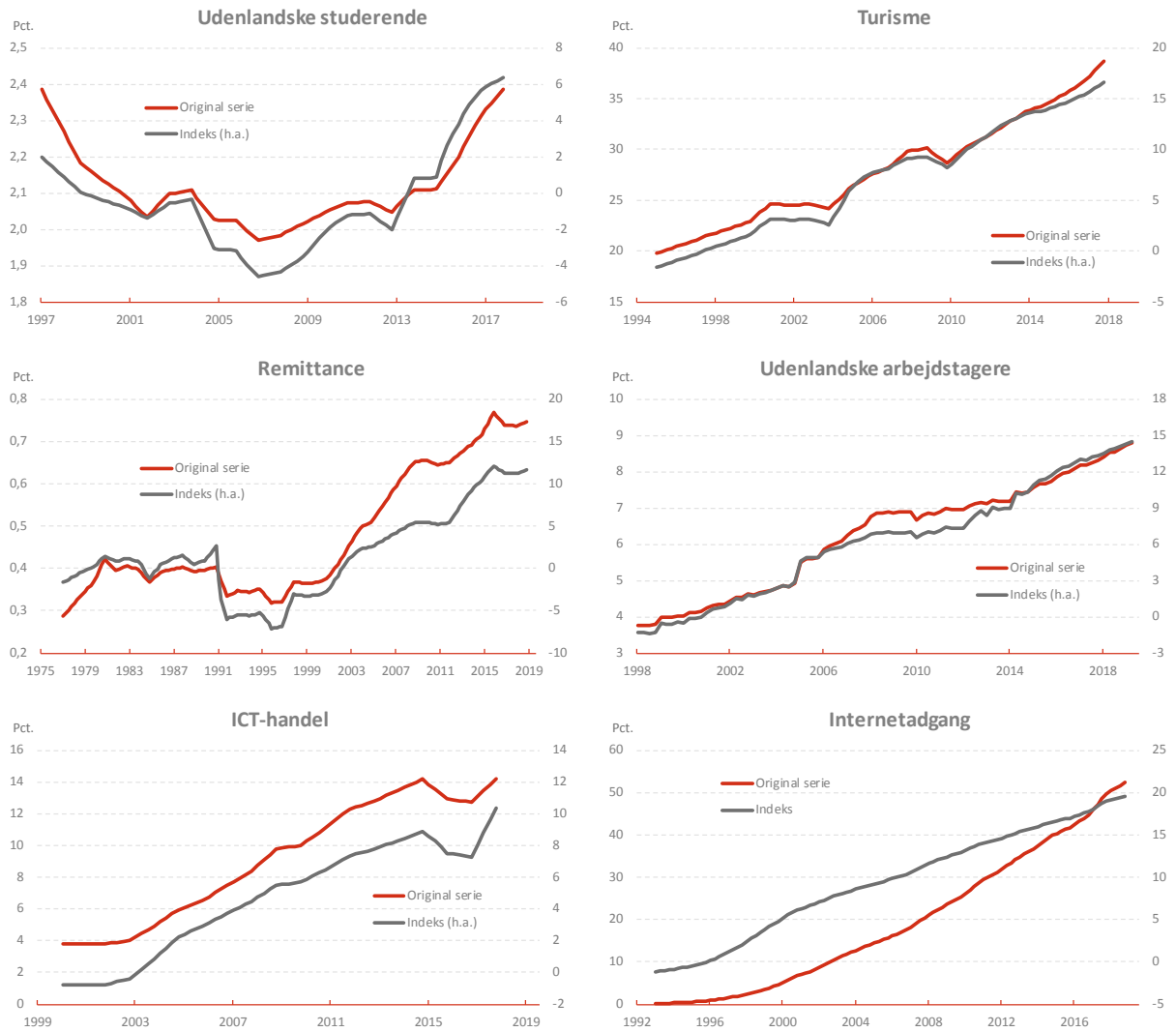
FIGUR A1: INDIKATORER I DET GLOBALE HANDELS- OG FINANSINDEKS



Kilde: Egne beregninger på baggrund af ovenstående kilder.

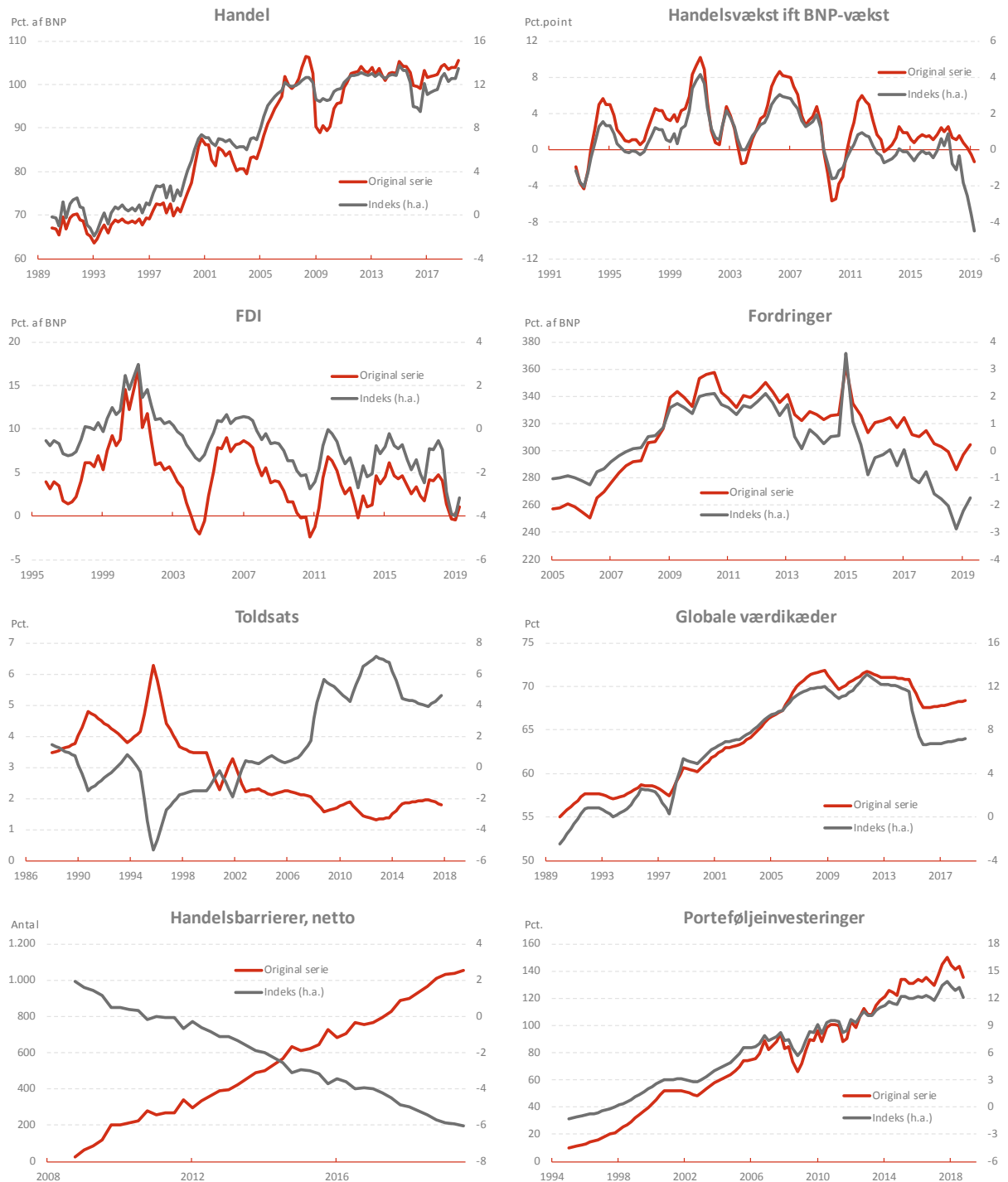


**FIGUR A2: INDIKATORER I DET GLOBALE MENNESKER- OG VIDENINDEKS**



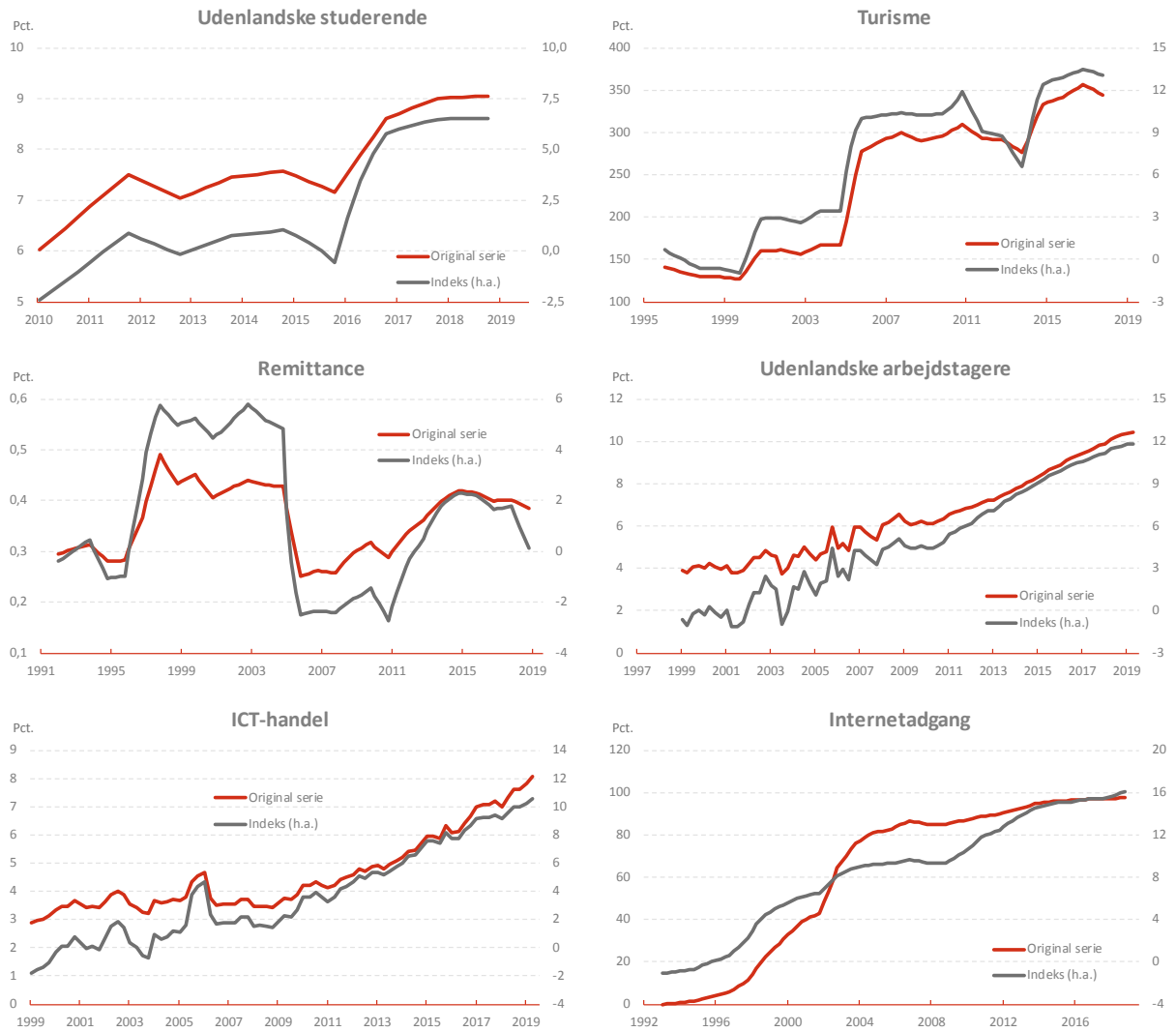
Kilde: Egne beregninger på baggrund af ovenstående kilder.

**FIGUR A3: INDIKATORER I DET DANSKE HANDELS- OG FINANSINDEKS**



Kilde: Egne beregninger på baggrund af ovenstående kilder.

**FIGUR A4: INDIKATORER I DET DANSKE MENNESKER- OG VIDENINDEKS**



Kilde: Egne beregninger på baggrund af ovenstående kilder.

KONTAKT  
 JENS HJARSBECH  
 SENIORØKONOM  
 TLF. 26 19 65 25  
 JH@AXCELFUTURE.DK