

August 2022

SBTi – et større konkurrenceparameter for danske virksomheder



Revision. Skat. Rådgivning.

AXCEL FUTURE
ERHVERVSLIVETS TÆNKETANK



SBTi sætter højeste klimastandard for virksomheder – og de danske ligger godt

Science Based Targets-initiativet (SBTi) er hurtigt blevet højeste standard for virksomheder, der sætter ambitiøse og bindende mål for reduktioner af deres udledninger af drivhusgasser. SBTi – et samarbejde mellem CDP, FN's Global Compact, World Resources Institute og Verdensnaturfonden, WWF – definerer og udbreder best practice ift. reduktioner af drivhusgasudledninger med baggrund i klimaforskningen (se også boks 2 på side 6).

Det er en omfattende og videnskabsbaseret proces at få sine klimaplaner valideret i SBTi, hvilket gør målsætningerne troværdige. Derfor er klimaambitiøse virksomheder både interesserede i selv at få deres mål SBTi-godkendt, og at deres samhandelspartnere sætter SBTi-godkendte mål, så der er en troværdig målsætning for virksomhedernes scope 3-udledninger (dvs. udledninger i værdikæderne uden for virksomheden selv).

Når virksomheder sætter reduktionsmålsætninger, der omfatter scope 3, forplanter målsætningerne sig gennem værdikæderne. Virksomheder med reduktionsmål for

scope 3 vil fx se efter produkter og materialer, der indeholder færre drivhusgasser. Nogle virksomheder sætter også mål for nedbringelse af udledninger fra brugen af deres solgte produkter, og de vil derfor fx efterspørge halvfabrikata, der kan øge energieffektiviteten i de solgte produkter.

Eftersom mange danske virksomheder producerer halvfabrikata til andre virksomheder, er det relevant at undersøge, i hvilket omfang danske virksomheder fastsætter reduktionsmål gennem SBTi. Det er samtidig relevant at undersøge, i hvilket omfang virksomheder i de lande, som danske virksomheder handler mest med, fastsætter reduktionsmål for scope 3, som også er SBTi-godkendte.

For SBTi er og bliver et konkurrenceparameter, som danske virksomheder skal være opmærksomme på – det gælder både ift. kunder og konkurrenter. For at forstå, hvordan danske virksomheder står i den konkurrence, skal vi både kende udviklingen i danske virksomheders SBTi-tilslutning sammenlignet med andre lande samt andre landes virksomheders scope 3-mål.

I denne rapport sætter vi derfor fokus på både udviklingen i danske SBTi-tilsluttede virksomheder¹ og på udviklingen i tilslutningen til SBTi i vores største samhandelslande.

¹ Når en virksomhed tilslutter sig SBTi, har de 24 måneder til at sætte mål for reduktion af drivhusgasser og få dem godkendt af SBTi.

Tilslutning er altså første skridt i at sætte "science based" reduktionsmål. Virksomheder, der har fået godkendt målene, tælles også som tilsluttede. Se også boks 2.



Boks 1 Scope 1, 2 og 3

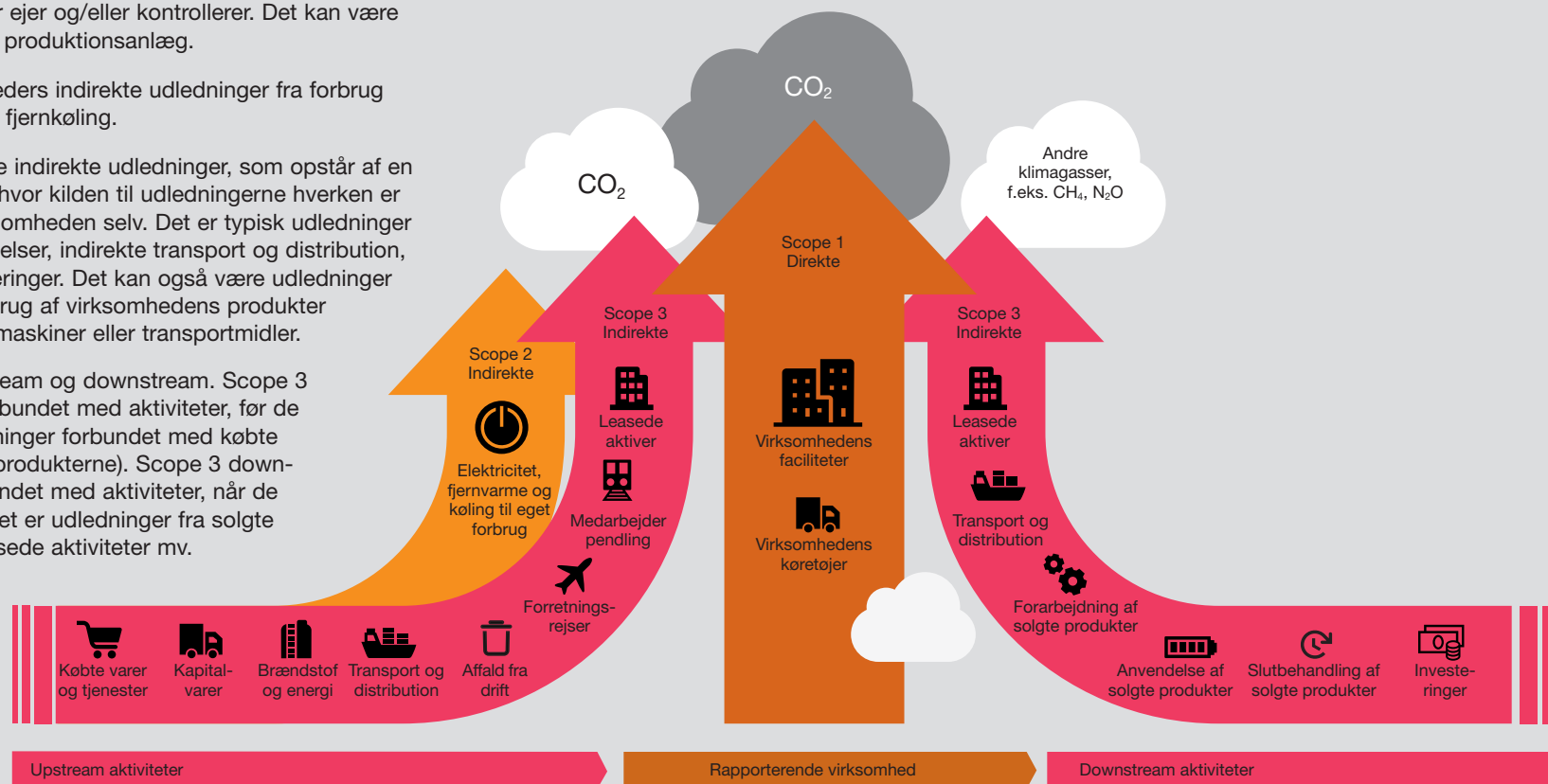
Virksomheders drivhusgasudledninger opdeles generelt i scope 1, 2 og 3.

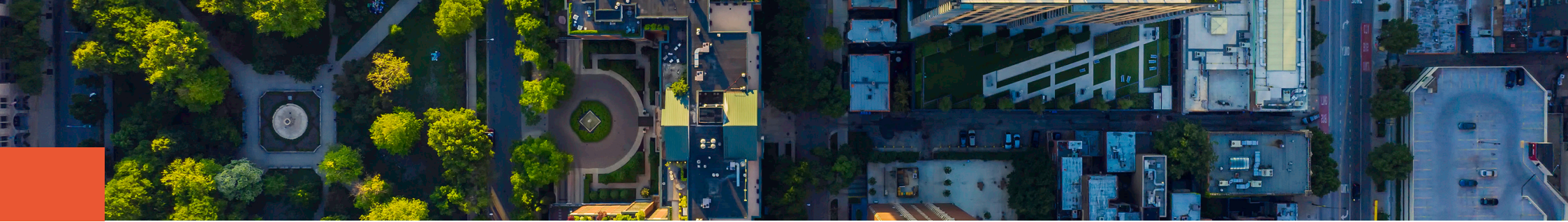
Scope 1 virksomheders direkte udledninger og består af udledninger fra kilder, som virksomheder ejer og/eller kontrollerer. Det kan være udledninger fra køretøjer og produktionsanlæg.

Scope 2 omfatter virksomheders indirekte udledninger fra forbrug af elektricitet, fjernvarme og fjernkøling.

Scope 3 består af alle øvrige indirekte udledninger, som opstår af en given virksomhedsaktivitet, hvor kilden til udledningerne hverken er ejet eller kontrolleret af virksomheden selv. Det er typisk udledninger fra købte varer og serviceydelser, indirekte transport og distribution, affaldshåndtering og investeringer. Det kan også være udledninger forbundet med kundernes brug af virksomhedens produkter – fx ifm. brug af elektronik, maskiner eller transportmidler.

Scope 3 opdeles efter upstream og downstream. Scope 3 upstream er udledninger forbundet med aktiviteter, før de når virksomheden (fx udledninger forbundet med købte produkter inkl. transport af produkterne). Scope 3 downstream er udledninger forbundet med aktiviteter, når de har forladt virksomheden. Det er udledninger fra solgte produkter, investeringer, leasede aktiviteter mv.





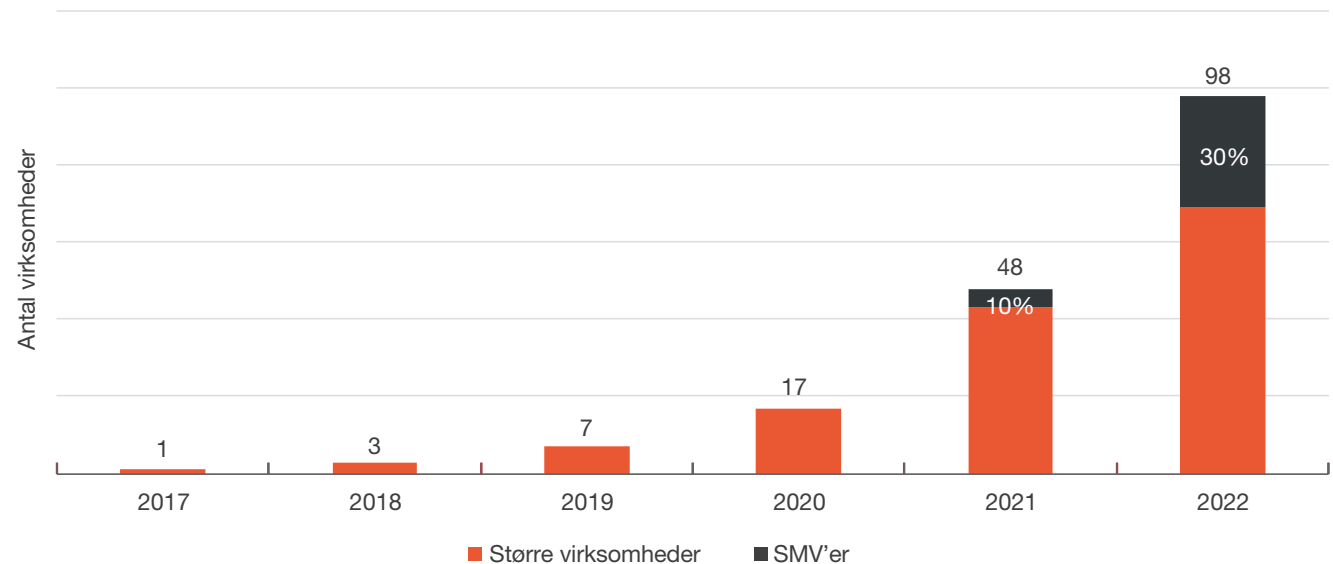
SBTi rykker frem – særligt i Danmark

Der sker en markant udvikling i antallet af SBTi-tilsluttede virksomheder i Danmark i disse år. Mens der i 2019 og 2020 var hhv. 7 og 17 tilsluttede virksomheder, var tallet i 2021 kommet op på 48, og pr. 8. august 2022 var 98² virksomheder tilsluttet, jf. figur 1.

I Danmark er der desuden sket en større fremgang i andelen af små og mellemstore virksomheder (defineret af SBTi som virksomheder med under 500 ansatte), der er tilsluttet SBTi. I 2021 udgjorde SMV'er således 10 % af de SBTi-tilsluttede virksomheder, mens det er steget til 30 % i 2022. Til sammenligning er både den globale og europæiske andel på 17 %, jf. figur 2.

Fig. 1

Virksomheder, der har tilsluttet sig SBTi i Danmark, fordelt på store virksomheder og SMV'er



² Der ses bort fra finansielle institutioner.

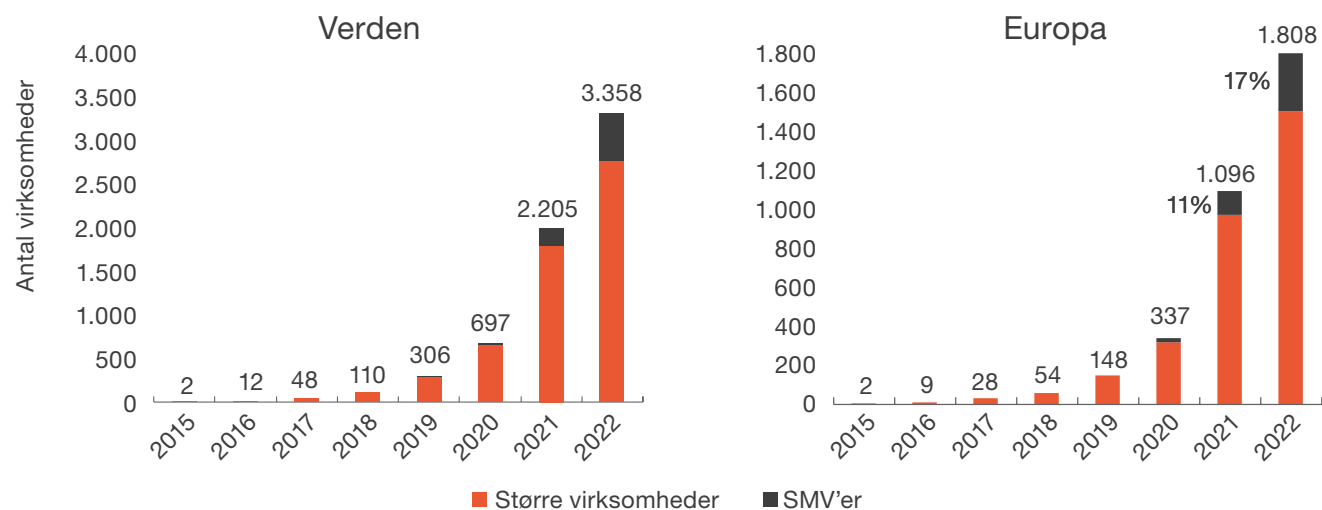
Kilde: SBTi og Axcelfuture.

Anm.: Finansielle institutioner er ekskluderet, idet de følger andre retningslinjer ved fastsættelse af reduktionsmål. SMV'er er virksomheder med under 500 ansatte.



Den stigende tilslutning til SBTi er en trend, vi også ser i Europa og resten af verden. Globalt var der pr. 8. august 3.358 tilsluttede virksomheder, herunder 1.808 på europæisk plan. Med 98 tilsluttede virksomheder udgør Danmarks andel af det samlede antal virksomheder, der har tilsluttet sig SBTi, knap 3 % på verdensplan og godt 5 % i Europa. Med 98³ tilsluttede virksomheder placerer Danmark sig højere end Norge og Holland, men lavere end både Sverige og Tyskland i absolutte tilslutninger.

Fig. 2 Virksomheder, der har tilsluttet sig SBTi på verdensplan og i Europa, fordelt på store virksomheder og SMV'er



³ Der ses bort fra finansielle institutioner, da de følger andre retningslinjer ved fastsættelse af reduktionsmål.

Kilde: SBTi og Axcelfuture.

Anm.: Finansielle institutioner er ekskluderet, idet de følger andre retningslinjer ved fastsættelse af reduktionsmål. SMV'er er virksomheder med under 500 ansatte.



Boks 2 SBTi-systemet

Science Based Targets-initiativet, ofte omtalt som SBTi, er et initiativ, hvorigennem virksomheder har mulighed for at sætte reduktionsmål i overensstemmelse med Parisaftalens temperaturmål, og med drivhusgasopgørelser, der er lavet i overensstemmelse med GHG-protokollens scope 1, 2 og 3-tilgang.

SBTi er et certificeringssystem, hvorigennem virksomheder kan sætte og få certificeret deres reduktionsmålsætninger ift. drivhusgasudledninger. Målene anses for at være "science-based", hvis de sættes i overensstemmelse med, hvad nyeste forskning viser vil være nødvendigt for at nå Parisaftalens målsætninger: Målsætningerne handler om at begrænse den globale opvarmning til godt under 2 grader over førindustrielt niveau, og arbejde for at begrænse den globale opvarmning til maks. 1,5 grader. Fra og med 15. juli 2022 godkendes dog kun mål, der er i overensstemmelse med målsætningen om en stigning på maks. 1,5 grader i forhold til førindustrielt niveau.

Gennem SBTi-systemet forpligter virksomhederne sig til at arbejde målrettet med at reducere deres udledninger – både de direkte udledninger og udled-

ninger, der sker i virksomhedernes værdikæder. Virksomhederne har imidlertid mulighed for at sætte forskellige slags klimamål, og ikke alle mål er lige ambitiøse. Langt de fleste virksomheder sætter klimamål, som for scope 3 kun vedrører en del af udledningerne. Det kan fx være et mål om at reducere scope 3 med 25 % (upstream og downstream) eller at nedbringe udledningerne med 30 % ved brug af produkterne (downstream). Målene sættes ift. et basisår. Målene skal imidlertid efteres hvert femte år, så virksomhederne har mulighed for at løfte deres reduktionsmål over tid.

Science Based Targets-initiativet lancerede i slutningen af 2021 deres længe ventede og mest ambitiøse Net Zero Standard. Formålet med standarden er at skabe en uafhængig og science based-certificering, og med standarden har virksomheder mulighed for at skabe troværdighed og retning for deres arbejde med net zero. Standarden har fire hovedelementer fra kort- og langsigtede mål, reduktioner uden for egen værdikæde og i sidste ende fangst og lagring af yderligere CO₂.

SBTi lægger op til en 5-trins-proces, hvor virksomheden i første omgang tilkendegiver sine intentioner om at sætte et SBTi-mål og dermed tilmelder sig SBTi. Derefter fastsætter virksom-

heden et reduktionsmål i tråd med SBTi-kriterierne, hvorefter målet indsendes til SBTi for officiel validering. Derefter kan målet annonceres og kommunikeres for interessenter, og endelig skal der årligt rapporteres om udledninger og fremdrift mod målet. Processen er illustreret i figur 2.1 nedenfor.

Der er etableret et fast-track for SMV'er med færre end 500 ansatte, som kan tilslutte sig SBTi. Hvor de ordinære SBTi scope 3-målsætninger kræver detaljeret dataindsamling og bearbejdning, sætter fast-track-ordningen mindre stringente krav til scope 3. SMV'er er ikke forpligtet til at sætte deciderede mål for scope 3-reduktionerne, men forpligter sig til at måle og reducere dem.

A step-by-step process



Commit

Submit a letter establishing your intent to set a science-based target.



Develop

Work on an emissions reduction target in line with the SBTi's criteria.



Submit

Present your targets to the SBTi for official validation.



Communicate

Announce your target and inform your stakeholders.



Disclose

Report company-wide emissions and progress against targets on an annual basis.

Kilde: Science Based Targets og Axcelfuture (axcelfuture.dk/s/KLIMAKLAR-SMV-Marts-2022.pdf)

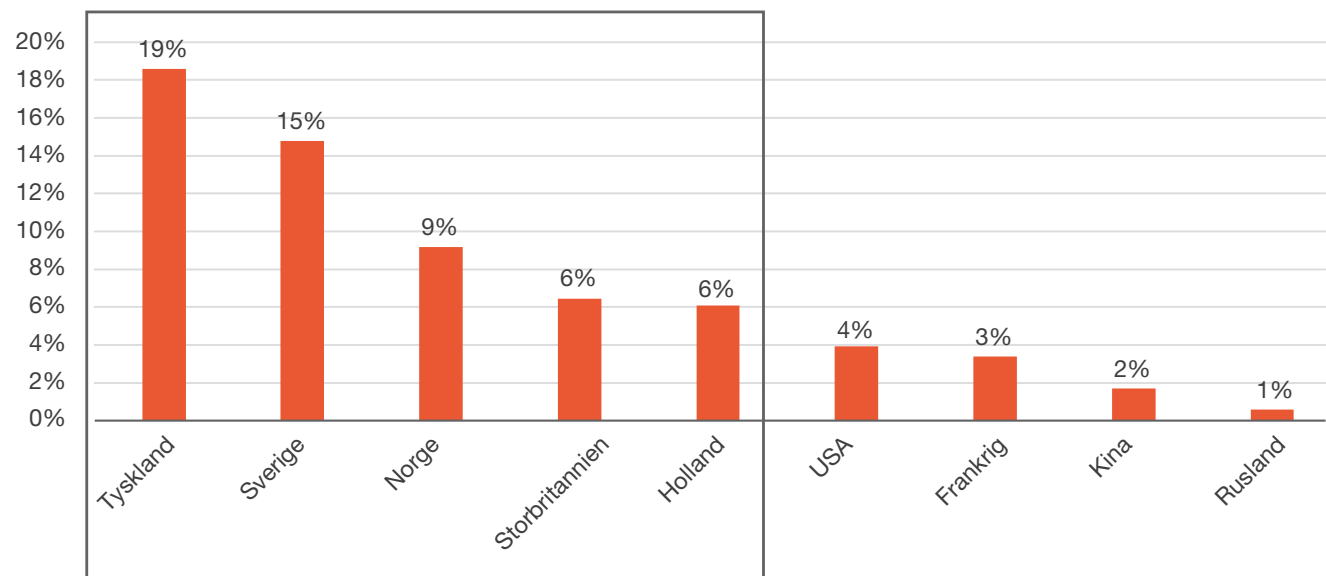
SBTi-mål – et konkurrenceparameter for danske virksomheder

SBTi-systemets design virker som ringe i vandet: Når virksomheder har sat reduktionsmål gennem SBTi, begynder de også at stille krav til deres underleverandører og samhandelspartnere om at levere løsninger med lavere klimapåvirkning. Nogle SBTi-tilsluttede virksomheder stiller endvidere krav om, at en andel af deres egne samhandelspartnere skal have tilsluttet sig SBTi. Derfor undersøger vi nu, i hvilket omfang virksomheder i Danmarks største samhandelslande slutter op om SBTi-systemet.

Vi fokuserer på de lande, hvor den danske eksport af halvfabrikata er størst. Vores fokus på halvfabrikata skyldes, at udledninger herfra vil indgå bredt i de udenlandske kunders scope 3-mål. Det gælder både upstream, da de danske produkter indgår som input i de andre landes produkter, og downstream, da danske input kan have en effekt på energieffektiviteten i de færdige produkter og dermed i udledningerne gennem brugen af det færdige produkt.

Danske virksomheder har størst vareeksport af halvfabrikata til Tyskland, Sverige, Norge, Storbritannien og Holland, som i 2021 modtog samlet set 55 % af eksporten, jf. figur 3.

Fig. 3 Største modtagerlande af dansk eksport af halvfabrikata, 2021

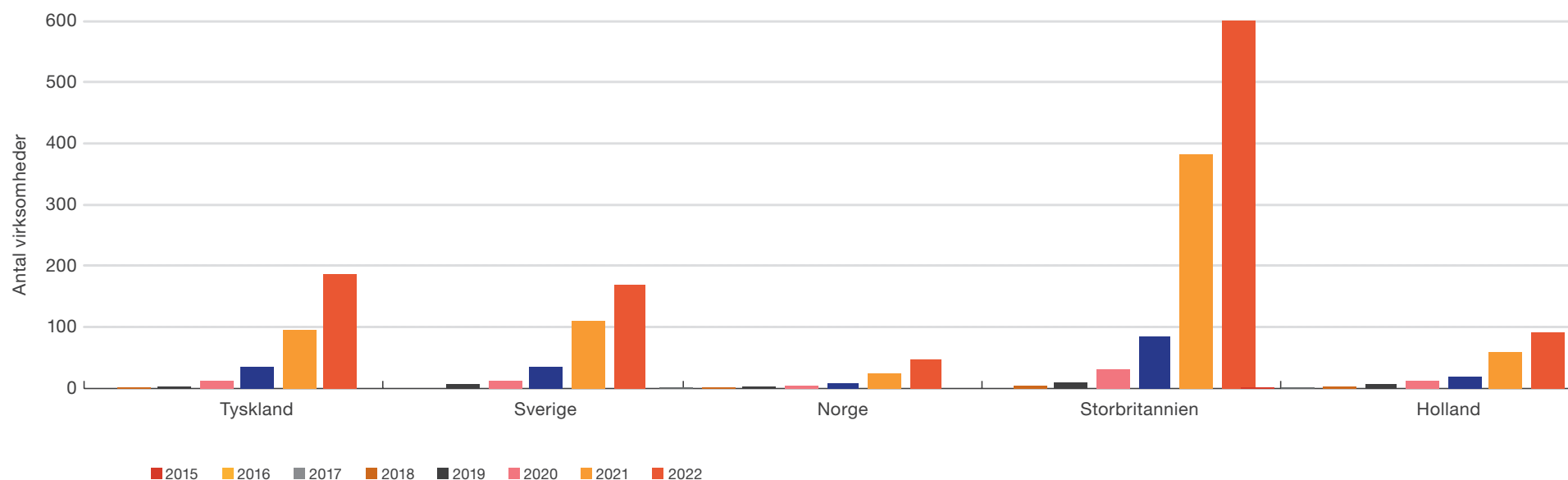


Kilde: Danmarks Statistik og Axcelfuture



Når vi ser på de fem største eksportlande, er det tydeligt, at der også her sker en stigning i antallet af virksomheder, der tilslutter sig SBTi. I alle lande tager tilslutningen fart fra 2021 og frem. I Storbritannien er springet særligt højt, mens de andre lande øger antallet med nogenlunde samme vækst – dog fra forskellige udgangspunkter.

Fig. 4 Tilslutning til SBTi for Danmarks 5 største samhandelslande



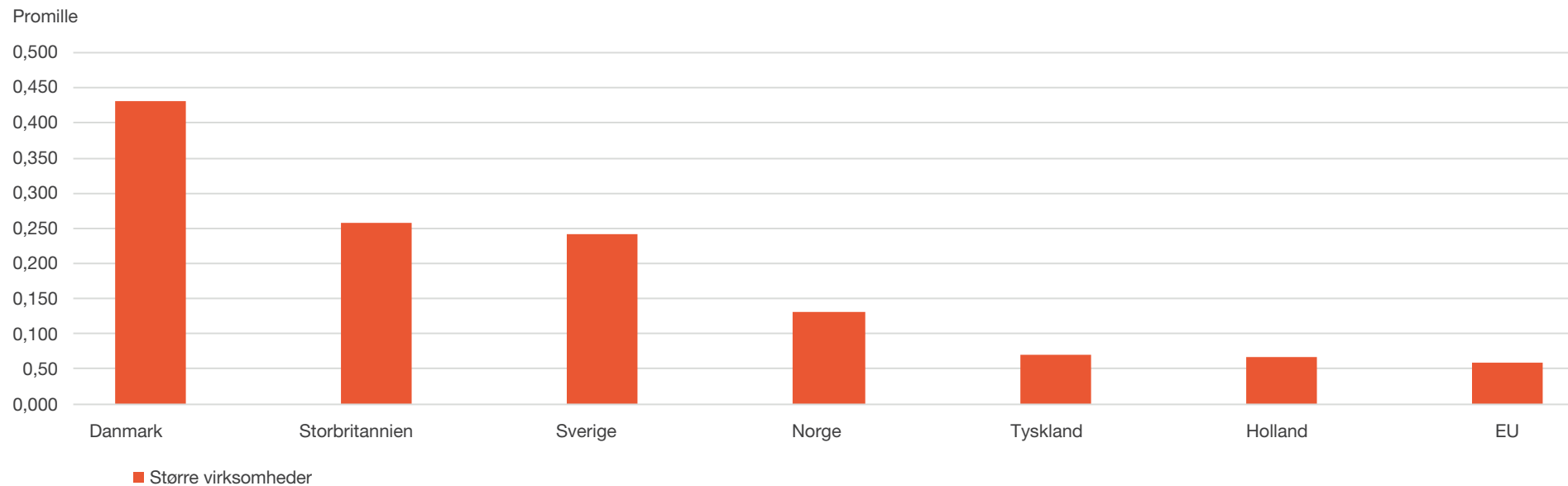
Kilde: SBTi og Axcelfuture.

Anm.: Finansielle institutioner er ekskluderet, idet de følger andre retningslinjer ved fastsættelse af reduktionsmål.



Selvom der er flest SBTi-tilsluttede virksomheder i Storbritannien, så er ordningen mest udbredt i Danmark set ift. antal virksomheder, jf. figur 5. På en førsteplads ligger Danmark, hvor 0,43 promille af virksomhederne har tilsluttet sig SBTi. På andenpladsen kommer Storbritannien med lige godt 0,25 promille og på tredjepladsen Sverige med knap 0,25 promille. Holland og Tyskland ligger i bunden med 0,07 promille.

Fig. 5 Andel af virksomheder, der har tilsluttet sig SBTi i de forskellige lande



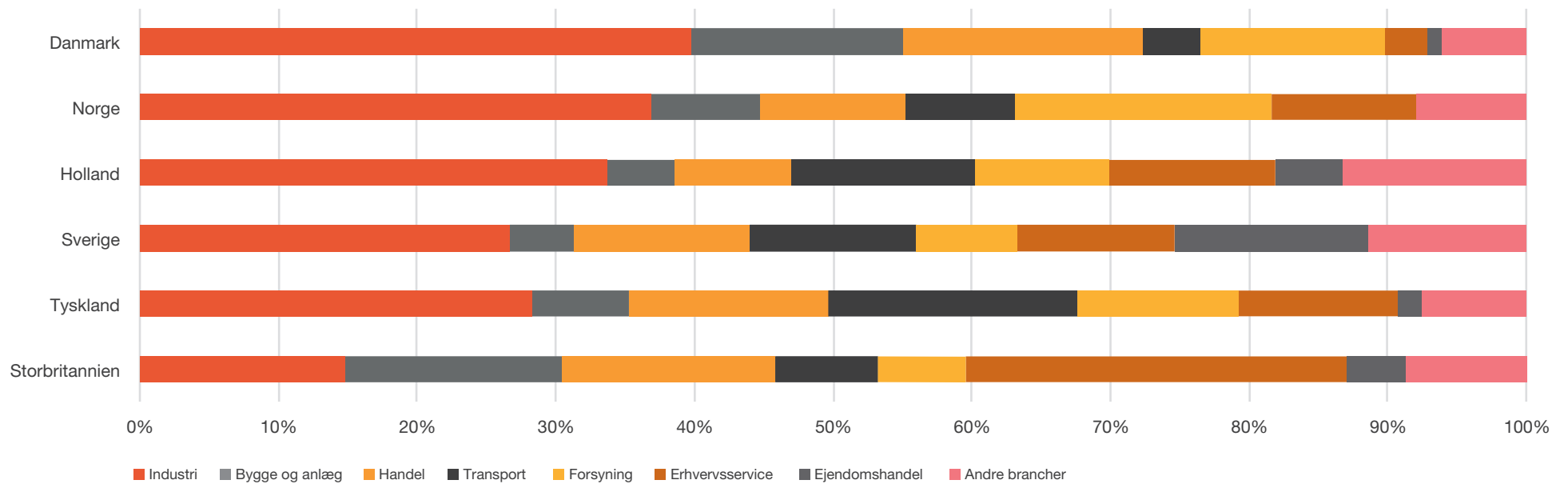
Kilde: SBTi, OECD og Axcelfuture.

Anm.: Finansielle institutioner er ekskluderet, idet de følger andre retningslinjer ved fastsættelse af reduktionsmål. For at sammenligne tal fra SBTi med tal fra OECD, er virksomheder fra følgende sektorer ekskluderet: sundhedsvæsenet, kultur og fritid, offentlig administration og forsvar samt uddannelse.



I alle lande med undtagelse af Storbritannien er industrien den branche, der har flest virksomheder tilsluttet SBTi, jf. figur 6. For Danmark er det hele 40 %, mens det i Storbritannien kun er 15 %.

Fig. 6 Branchefordeling for Danmark og de 5 største samhandelspartnere



Kilde: SBTi og Axcelfuture.

Anm.: Finansielle institutioner er ekskluderet, idet de følger andre retningslinjer ved fastsættelse af reduktionsmål.

Næsten alle sætter scope 3-mål, men der er store forskelle på målsætningerne

Som beskrevet i boks 2 er første skridt i en virksomheds "SBTi-rejse" at tilslutte (committed) sig, hvorefter der sættes konkrete mål. Af de 98 tilsluttede danske virksomheder er der 59 virksomheder, der også har sat konkrete mål.

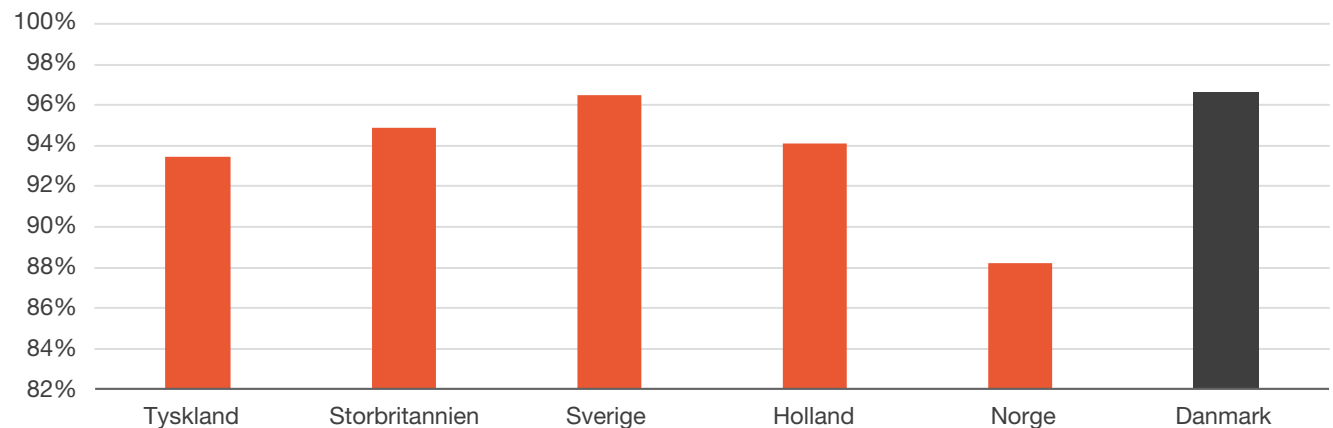
For langt de fleste af de virksomheder, der har sat mål, er der også sat mål for nedbringelse af deres scope 3-udledninger. 97 % af de danske virksomheder, der har sat mål, har et scope 3-mål, mens det "kun" gælder for 88 % af de norske, jf. figur 7. Af svenske SBTi-tilsluttede virksomheder har 96 % sat et scope 3-mål. Med andre ord er tiden, hvor det var nok at fokusere på at nedbringe virksomhedens direkte udledninger, forbi.

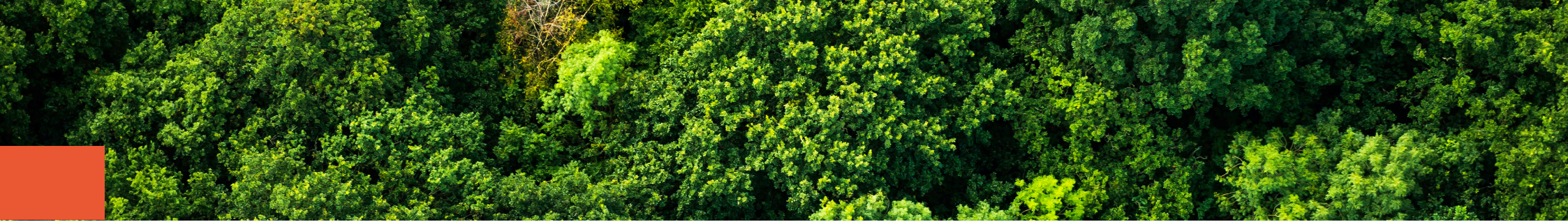
Scope 3-målsætningerne er dog individuelle og gælder som oftest kun for en del af scope 3-udledningerne. Det er kun de færreste, der har sat mål for nedbringelse af de samlede scope 3-udledninger, og for SMV'er på fast track-ordningen gælder det, at de på nuværende tidspunkt ikke er forpligtet til at sætte scope 3-målsætninger (jf. boks 2). Danske virksomheder kan derfor med fordel orientere sig i, hvad deres samhandelspartnere specifikt har fastsat af målsætninger.

Kilde: SBTi og Axcelfuture.

Adm.: Finansielle institutioner er ekskluderet, idet de følger andre retningslinjer ved fastsættelse af reduktionsmål. Kun opgjort for virksomheder, der har sat mål. Dvs. virksomheder, der endnu kun er "committed", indgår ikke her.

Fig. 7 Andel af virksomhederne med scope 3-målsætninger





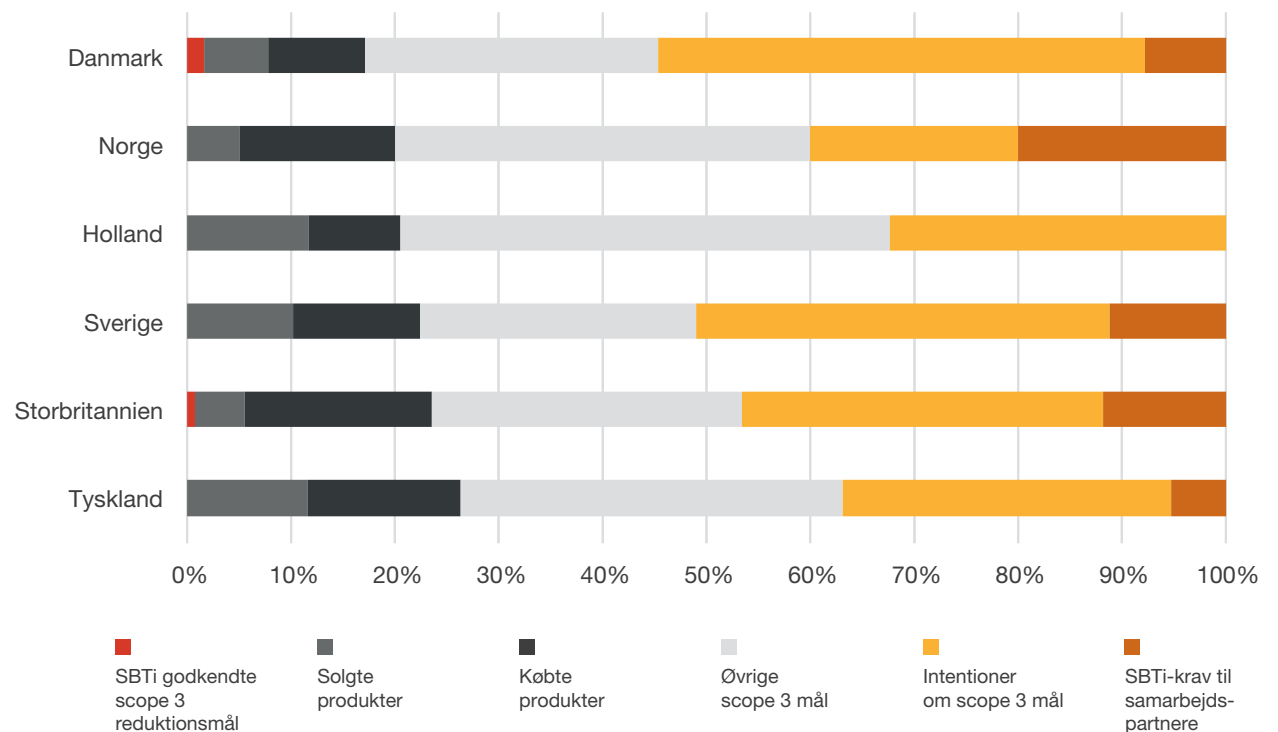
Der er stor forskel på, hvilke reduktionsmål der er sat i de forskellige lande. I Tyskland har knap 26 % af virksomhederne med scope 3-målsætninger sat mål for enten købte (upstream scope 3) eller solgte produkter (downstream scope 3), mens kun 5 % af virksomhederne i Tyskland stiller krav om, at samhandelspartnere skal være tilsluttet SBTi, jf. figur 8. I Sverige har 22 % af virksomhederne med scope 3-målsætninger sat mål for enten købte eller solgte produkter, mens 11 % stiller krav om, at samarbejdspartnere skal være tilsluttet SBTi. I Storbritannien har to af virksomhederne SBTi-godkendte scope 3-mål (dvs. SBT-godkendte mål for hele scope 3-udledningen og ikke kun dele), 18 % har mål for købte produkter, og 12 % stiller SBTi-krav til samarbejdspartnere. Hertil kommer, at nogle virksomheder fx sætter mål om at reducere udledninger fra deres forretningsrejser.

For købte produkter er det værd at bemærke, at danske virksomheder typisk nedbringer udledningerne fra deres produkter, alene fordi den danske energiforsyning bliver væsentlig grønnere frem mod 2030. Solgte produkter, der udleder drivhusgasser, kan fx være elektronikprodukter, transportprodukter mv., der udleder drivhusgasser ved anvendelse. Virksomheder, der sætter downstream-mål, vil typisk efterspørge halvfabrikata og løsninger, der forbedrer produktets energieffektivitet, hvilket danske virksomheder bør være opmærksomme på, da vi herhjemme er stærke inden for dette felt.

Kilde: SBTi og Axcelfuture.

Anm.: Finansielle institutioner er ekskluderet, idet de følger andre retningslinjer ved fastsættelse af reduktionsmål. Kun opgjort for virksomheder, der har sat mål. Dvs. virksomheder, der endnu kun er "committed", indgår ikke her.

Fig. 8 Karakteriska for scope 3-målsætninger





Det stigende antal virksomheder på vores største eksportmarkeder, der tilslutter sig SBTi med scope 3-mål, giver et klart incitament for danske virksomheder til at øge deres klimaindsats. Skal de være konkurrencedygtige i fremtiden, er det afgørende, at drivhusgasudledningerne opgøres, og at der sættes ambitiøse og troværdige mål for reduktionerne.

Men der ligger også mulige konkurrencefordele i det:

- For det første er danske virksomheder langt fremme, når det kommer til at tilmelde sig SBTi. Det stiller dem godt i konkurrencen, når virksomheder i andre lande stiller krav om SBTi-tilslutning hos deres samhandelspartnere.
- For det andet kan danske virksomheder have en konkurrencefordel, når vi i Danmark er relativt langt fremme med at energieffektivisere og at gøre vores energiforsyning mere CO₂-neutral. Det reducerer hhv. virksomhedernes scope 1 og 2-udledninger og dermed kundernes scope 3-udledninger ved købte varer (dvs. upstream scope 3).
- For det tredje har Danmark velkendte kompetencer inden for løsninger, der fremmer energieffektivisering. Dette er styrkepositioner, som danske virksomheder kan udnytte, når aftagervirksomhederne sætter mål for scope 3-udledninger i deres solgte produkter (downstream scope 3).

Med fortsat fokus på at blive SBTi-tilsluttet og udbygge vores styrkepositioner inden for energieffektivisering og klimavenlig energiforsyning kan det stigende SBTi-fokus i andre lande blive en klar konkurrencefordel for dansk erhvervsliv som helhed. Men den enkelte virksomhed skal have skarpt fokus på ikke bare konkurrenterne, men også kunderne. For kundernes målsætninger om at reducere scope 3-udledningerne lægger opgaven over til leverandørvirksomheden.

Kom i gang med SBTi

Som denne opgørelse viser, er virksomheders tilslutning til SBTi steget kraftigt, og PwC, Axcelfuture og andre eksperter forventer, at SBTi har potentiale til at sprede sig som ringe i vandet. SBTi bliver et definerende og værdifuldt værktøj for virksomheder, hvor de kan sende et klart signal, opbygge troværdighed i deres klimaarbejde og skabe tillid hos deres interessenter. Virksomheder, der tilslutter sig SBTi, vil skabe større tillid til deres arbejde med reduktion af drivhusgasser fra interessenter, finde nye forretningsmuligheder, opnå konkurrencefordele og blive valgt til af investorer.

Boks 3 Axcelfuture og PwC anbefaler derfor ...

- **Investér i at opstille ambitiøse og troværdige klimamål**
Det stigende antal virksomheder på vores største eksportmarkeder, der tilslutter sig SBTi, giver et klart incitament for danske eksporterende virksomheder til at øge deres klimaindsats. Skal de være konkurrencedygtige, er det afgørende, at udledningerne af drivhusgasser opgøres, og at der sættes ambitiøse og troværdige mål for reduktionerne.
- **Kom i gang så hurtigt som muligt**
SBTi bliver definerende for, hvordan virksomheder arbejder med reduktion af drivhusgasser, men det kræver intern mobilisering, forankring og etablering af de rette datasystemer ude i virksomhederne for at komme godt i gang med arbejdet.
- **Effektivisér arbejdet med klima gennem SBTi**
Arbejdet med klima er komplekst og udvikler sig hele tiden. Det kan være ressourcekrævende for virksomheder konstant at skulle tage stilling til, hvordan de skal arbejde med området. SBTi giver virksomhederne en fast skabelon, som derved kan strømline arbejdet med klima og sikre, at arbejdet følger med udviklingen.
- **Lær af de bedste i arbejdet med klima**
Videndeling af best practice er centralt i SBTi. Som virksomhed får man gennem SBTi således indblik i forskellige initiativer, handlingsplaner og best practices. Det giver virksomheder mulighed for at lære af hinanden og være mere effektive i deres arbejde med området.
- **Skab tillid til jeres data og rapportering**
Det er vigtigt, at virksomheden kvalitetssikrer data, så der sikres pålidelighed herom fra omverdenen, ligesom disse data kan ligge til grund for ledelses incentive-programmer, og som betingelser i låneaftaler, mv. Få hjælp til at kvalitetssikre data, og inddrag de rette eksperter, som både kan give virksomheden og dens interessenter sikkerhed for, at data er pålidelige, at de rette forhold er blevet rapporteret, og at der bruges stærke og troværdige processer i indsamlingen og rapporteringen af oplysningerne.

Kontakt

Rapporten er udarbejdet af cheføkonom Jens Hjarsbech fra Axcelfuture i samarbejde med leder af Sustainability og partner i PwC Susanne Stormer. Har du spørgsmål til rapporten, er du velkommen til at kontakte os.

PwC



Susanne Stormer
Partner,
Leder af Sustainability

+45 2334 6283
susanne.stormer@pwc.com

Axcelfuture



Jens Hjarsbech
Cheføkonom

+45 2619 6525
jh@axcelfuture.dk

Denne publikation udgør ikke og kan ikke erstatte professionel rådgivning. PricewaterhouseCoopers Statsautoriseret Revisionspartnerselskab påtager sig intet ansvar for tab, nogen måtte lide som følge af handlinger eller undladelser baseret på publikationens indhold, ligesom PricewaterhouseCoopers Statsautoriseret Revisionspartnerselskab ikke påtager sig ansvar for indholdsmæssige fejl og mangler. © 2022 PricewaterhouseCoopers Statsautoriseret Revisionspartnerselskab. Alle rettigheder forbeholdes. I dette dokument refererer "PwC" til PricewaterhouseCoopers Statsautoriseret Revisionspartnerselskab, som er et medlemsfirma af PricewaterhouseCoopers International Limited, hvor hver enkelt virksomhed er en særskilt juridisk enhed



Revision. Skat. Rådgivning.

—AXCELFUTURE
ERHVERVSLIVETS TÆNKETANK

Succes skaber vi sammen ...